

목 차

사업 보고서	1
【대표이사 등의 확인】	2
I. 회사의 개요	3
1. 회사의 개요	3
2. 회사의 연혁	7
3. 자본금 변동사항	8
4. 주식의 총수 등	8
5. 의결권 현황	9
6. 배당에 관한 사항 등	10
II. 사업의 내용	11
III. 재무에 관한 사항	25
IV. 감사인의 감사의견 등	34
V. 이사의 경영진단 및 분석의견	36
VI. 이사회 등 회사의 기관 및 계열회사에 관한 사항	40
1. 이사회에 관한 사항	40
2. 감사제도에 관한 사항	40
3. 주주의 의결권 행사에 관한 사항	41
4. 계열회사 등의 현황	41
VII. 주주에 관한 사항	44
VIII. 임원 및 직원 등에 관한 사항	46
1. 임원 및 직원의 현황	46
2. 임원의 보수 등	47
IX. 이해관계자와의 거래내용	48
X. 그 밖에 투자자 보호를 위하여 필요한 사항	49
XI. 재무제표 등	51
XII. 부속명세서	64
【전문가의 확인】	71
1. 전문가의 확인	71
2. 전문가와의 이해관계	71

사업보고서

(제 17 기)

사업연도 2013년 01월 01일 부터
 2013년 12월 31일 까지

금융위원회

한국거래소 귀중

2014년 3월 31일

제출대상법인 유형 :

주권상장법인

면제사유발생 :

해당사항 없음

회 사 명 :

효성아이티엑스 주식회사

대 표 이 사 :

남 경 환

본 점 소 재 지 :

서울시 영등포구 선유동2로 57(양평동)

(전 화) 02-2102-8400

(홈페이지) <http://www.hyosungitx.com>

작 성 책 임 자 :

(직 책) 상 무 (성 명) 배 기 수

(전 화) 02-2102-8404

【 대표이사 등의 확인 】

확 인 서

우리는 당사의 대표이사 및 신고업무담당이사로서 이 사업보고서의 기재내용에 대해 상당한 주의를 다하여 직접 확인·검토한 결과, 중요한 기재사항의 기재 또는 표시의 누락이나 허위의 기재 또는 표시가 없고, 이 사업보고서에 표시된 기재 또는 표시사항을 이용하는 자의 중대한 오해를 유발하는 내용이 기재 또는 표시되지 아니하였음을 확인합니다.

또한, 당사는 「주식회사의외부감사에관한법률」 제2조의2 및 제2조의3의 규정에 따라 내부회계관리제도를 마련하여 운영하고 있음을 확인합니다.

2014. 3. 31

효성아이티엑스 주식회사

대표이사 남 경 현 (서명)



신고업무담당이사 배 기 수 (서명)



I. 회사의 개요

1. 회사의 개요

가. 연결대상 종속회사 개황

(단위 : 백만원)

상호	설립일	주소	주요사업	직전사업연도말 자산총액	지배관계 근거	주요종속 회사 여부
ITX마케팅(주)	2011.10	서울시 영등포구	보험 서비스업	943	기업 의결권의 과반수 소유 (회계기준서 1027호 13)	해당없음
행복두드리미(주)	2013.08	서울시 영등포구	사업지원 서비스업	660	기업 의결권의 과반수 소유 (회계기준서 1027호 13)	해당없음

※ 주요 종속회사는 직전 사업연도말 개별 재무제표상 자산총액이 지배회사 개별 재무제표상 자산총액의 10% 이상이거나, 500억원 이상인 종속회사 또는 지배 회사에 미치는 영향이 크다고 판단 되는 종속회사를 의미합니다.

나. 회사의 법적·상업적 명칭

당사의 명칭은 효성아이티엑스 주식회사라고 표기합니다.

또한 영문으로는 HYOSUNGITX Co.,Ltd라 표기합니다. 단, 약식으로표기할 경우에는 효성 ITX(주)라고 표기합니다.

다. 설립일자 및 존속기간

당사는 컨택센터 서비스 등을 영위할 목적으로 1997년 5월 9일 설립되었습니다.

또한 2007년 10월 25일자로 상장되어 유가증권시장에서 매매가 개시되었습니다.

라. 본사의 주소, 전화번호 및 홈페이지

1) 주 소 : 서울시 영등포구 선유동2로 57(양평동)

2) 전화번호 : 02-2102-8400

3) 홈페이지 : <http://www.hyosungitx.com>

마. 중소기업 해당여부

당사는 독점규제 및 공정거래에 관한 법률 제2조에서 정하는 기업집단(효성그룹)의 계열사로 대기업에 해당됩니다.

바. 주요사업의 내용

당사는 컨택센터 서비스, IT 서비스, 디스플레이솔루션 등의 사업을 영위하고 있으며, 구체적인 사업 내용은 다음과 같습니다.

(1) 컨택센터 서비스

기업의 고객접점인 컨택센터는 과거 단순한 고객 불만 접수처리 기능에서 회사의 브랜드 및 이미지를 제고할 수 있는 마케팅 부서의 기능으로까지 확대되고 있습니다. 이는 현대 통신수

단의 발달을 기반으로, 전화에서부터 ARS, 게시판, 웹채팅 등 다양한 채널을 통한 고객서비스로 발전하였습니다. 하지만 이러한 서비스를 제공하는 데 많은 초기 투자자본을 필요로 할 뿐만 아니라, 대규모 인력운영에 대한 전문성 부족으로 많은 기업들이 아웃소싱을 선호하고 있습니다. 이러한 수요에 따라 당사는 전문성을 바탕으로 기업들의 컨택센터의 구축, 운영 등의 아웃소싱 서비스를 제공하고 있습니다.

(2) IT 서비스

당사는 인터넷 상에서 컴퓨팅 또는 유틸리티를 제공하는 클라우드(Cloud) 서비스, 인터넷 상의 콘텐츠 전송을 전문적으로 운영하는 CDN(Content Delivery Network, 콘텐츠 전송 네트워크) 서비스, 고객의 Infra 중 시스템 자원(서버, 서버에 설치/운영되는 각종 시스템 Software 및 데이터베이스 등)을 안정적이고 효율적으로 운영하는 IT Management 서비스 등 다양한 IT 서비스를 제공하고 있습니다.

(3) Display Solution

당사는 일본의 영상기기 제조업체인 NEC 프로젝터를 국내로 수입하여 학교, 기업, 스크린골프, 영화관 등의 시장에 판매하고 있습니다.

사. 계열회사 현황

당사는 독점규제 및 공정거래에 관한 법률 제2조에서 정하는 기업집단(효성그룹)의 계열사입니다. 공시서류 제출일 현재 당사의 기업집단에 소속된 회사는 당사 포함 총 115개 입니다. 주요 계열회사의 명칭 및 상장여부는 다음과 같습니다.

구분	주권상장여부	회사수	계열회사	비고
국내	유가증권시장 상장	4	(주)효성 (주)아이비월드와이드 진흥기업(주) 효성아이티엑스(주)	-
	코스닥시장 상장	2	갤럭시아커뮤니케이션즈(주) 신화인터텍(주)	-
	비상장	38	갤럭시아디바이스(주) 갤럭시아일렉트로닉스(주) 갤럭시아코퍼레이션(주) 갤럭시아포토닉스(주) 거목농산(주) 공덕개발(주) 공덕경우개발(주) 노틸러스효성(주) 더클래스효성(주) 더프리미엄효성(주) 동릉실업(주) 두미종합개발(주) 아시아엘엔지허브(주) 아이티엑스마케팅(주) 엔에이치씨엠에스(주) (주)갤럭시아디스플레이	-

			(주)신동진 (주)아이비미디어넷 (주)에브리쇼 (주)에이티엠플러스 (주)엔에이치테크 (주)인포허브 (주)태역건설 (주)플로섬 태안솔라팜(주) 트리니티에셋매니지먼트(주) 평창풍력발전(주) 행복두드리미(주) 흥진데이타서비스(주) 효성굿스프링스(주) 효성에바라엔지니어링(주) 효성에프엠에스(주) 효성원드파워홀딩스(주) 효성인포메이션시스템(주) 효성캐피탈(주) 효성도요타(주) 효성투자개발(주) 효성트랜스월드(주)	
--	--	--	--	--

구분	주권상장여부	회사수	계열회사	비고
----	--------	-----	------	----

<p>해외</p>	<p>비상장</p>	<p>71</p> <p>Baoding Hyosung Tianwei Transformer Co., Ltd. Central Trade Investment Ltd. Global Safety Textiles GmbH Global Safety Textiles LLC Global Safety Textiles U.S. Holdings, Inc. GST Automotive Safety Components International LLC GST Automotive Safety Components International LLC S.A.de C.V GST Automotive Safety Czech s.r.o. GST Automotive Safety Poland Sp.z.oo GST Automotive Safety RO S.R.L. GST Automotive Safety South Africa(Proprietary) Limited GST Automotive Safety UK Limited GST Automotive Safety(Changshu) Co. Ltd GST Global GmbH GST China Investment Limited GST Safety Textiles RO S.R.L. HICO America Sales & Tech. Hyosung (H.K) LIMITED Hyosung (Taiwan) Coporation Hyosung Brasil Industria E Comercio De Fibras Ltda Hyosung Brasil industrial & commercial LTDA Hyosung Chemical Fiber (Jiaxing) Co., Ltd. Hyosung Chemicals (Jiaxing) Co., Ltd. Hyosung Corporation India Private Limited. Hyosung RUS Hyosung Composites (GuangDong) Co., Ltd. Hyosung Europe SRL Hyosung Holdings USA, Inc. Hyosung International Trade(Jiaxing) Co., Ltd. Hyosung International(HK) Ltd. Hyosung Istanbul TEKSTIL LTD.STI Hyosung Japan Co., Ltd. Hyosung Luxembourg S.A Hyosung Power Holdings, Ltd. Hyosung Resource (Australia) PTY Ltd. Hyosung Singapore PTE Ltd. Hyosung Spandex (GuangDong) Co., Ltd. Hyosung Spandex (Jiaxing) Co., Ltd. Hyosung Spandex (Zhuhai) Co., Ltd. Hyosung SRL Hyosung Steel Cord (Qingdao) Co., Ltd. Hyosung Sumiden Steel Cord (Nanjing) Co., Ltd. Hyosung USA Inc. Hyosung Vietnam Co., Ltd. Hyosung Wire Luxembourg S.A Luck Faith Investment Ltd. Nantong Hyosung Transformer Co., Ltd.</p>	<p>-</p>
-----------	------------	---	----------

			Nantong Transformer Co., Ltd. Nantong Yaubong Transformer Co., Ltd. Opco Gmbh Powertech Corporation PT. HYOSUNG JAKARTA Xepix Corp. Zhangjiagang Xiaosha Coil Service Co., Ltd. Nautilus Hyosung America, Inc. Beijing Hyosung Computer Technologies.Co., Ltd. Weihai Galaxia Device Electronics., Co.Ltd Tianjin Galaxia Device Electronics., Co.Ltd DNS Technology Co.Ltd Huizhou Galaxia Device Electronics., Co.Ltd Qingdao Galaxia Device Electronics., Co.Ltd Qingdao Sung Ha Electronics., Co.Ltd Galaxia America INC. Galaxia Japan Co.,Ltd. IB America, Inc. IB China .,Ltd Galaxia Media, Inc. DONGGUAN SHINWHA INTERTEK CORP SHINWHA INTERTEK(SUZHOU) CO.,LTD SHINHWA INTERTEK SLOVAKIA s.r.o SHINWHA INTERTEK CORP	
--	--	--	---	--

사. 신용평가에 관한 사항

당사는 수시평가에 의하여 신용평가 전문기관으로부터 평가를 받고 있으며 최근 3년간의 신용평가 현황은 다음과 같습니다.

평가일	평가대상 유가증권 등	평가대상 유가증권의 신용등급	평가회사 (신용평가등급범위)	평가구분
2013-05-02	기업신용평가	A	한국기업데이터(주) (AAA ~ D)	평가등급
2012-06-25	기업신용평가	A-	한국기업데이터(주) (AAA ~ D)	평가등급
2011-06-30	기업신용평가	A-	한국기업데이터(주) (AAA ~ D)	평가등급
2010-08-31	기업신용평가	A-	한국기업데이터(주) (AAA ~ D)	평가등급

2. 회사의 연혁

가. 회사의 주된 변동내용

- 2007. 10 유가증권시장 상장
- 2008. 10 바로비전(現 갤럭시아커뮤니케이션즈(주)) 계열회사 편입
- 2009. 03 대표이사 추가선임 (이화택, 남경환 각자대표)
- 2009. 06 남경환 단독대표 체제로 전환(이화택 대표이사 사임)

나. 경영진의 중요한 변동

당사는 2009년 3월 이화택 단독대표 체제에서 이화택, 남경환 각자대표체제로 전환하였으나, 2009년 6월 이화택 대표이사의 사임으로 남경환 단독대표 체제로 전환되었습니다.

다. 상호의 변경

2006년 12월 15일자 임시주주총회 결의에 의하여 회사의 상호를 텔레서비스 주식회사에서 효성아이티엑스(효성ITX) 주식회사로 변경하였습니다.

라. 기타 합병 등 중요한 사항

당사는 공시 대상 기간 내 합병 등을 중요한 사실이 발생하지 않았습니다.

3. 자본금 변동사항

공시대상 기간(2008.01.01 ~2013.12.31) 중 자본금 변동이 없습니다.

증자(감자)현황

(기준일 : 2013년 12월 31일) (단위 : 백만원, 주)

주식발행 (감소)일자	발행(감소) 형태	발행(감소)한 주식의 내용				
		주식의 종 류	수량	주당 액면가액	주당발행 (감소)가액	비고
-	-	-	-	-	-	-

4. 주식의 총수 등

가. 주식의 총수 현황

주식의 총수 현황

(기준일 : 2013년 12월 31일) (단위 : 주)

구 분	주식의 종류			비고
	보통주	우선주	합계	
I. 발행할 주식의 총수	60,000,000	5,000,000	65,000,000	-
II. 현재까지 발행한 주식의 총수	12,730,000	1,000,000	13,730,000	-
III. 현재까지 감소한 주식의 총수	1,171,800	130,200	1,302,000	-

	1. 감자	1,171,800	130,200	1,302,000	-
	2. 이익소각	-	-	-	-
	3. 상환주식의 상환	-	-	-	-
	4. 기타	-	-	-	-
IV. 발행주식의 총수 (II-III)		11,558,200	869,800	12,428,000	-
V. 자기주식수		131,920	-	131,920	-
VI. 유통주식수 (IV-V)		11,426,280	869,800	12,296,080	-

나. 자기주식 취득 및 처분 현황

자기주식 취득 및 처분 현황

(기준일 : 2013년 12월 31일)

(단위 : 주)

취득방법			주식의 종류	기초수량	변동 수량			기말수량	비고	
					취득(+)	처분(-)	소각(-)			
배당 가능 이익 범위 이내 취득	직접 취득	장내 직접 취득	보통주	-	-	-	-	-	-	
			우선주	-	-	-	-	-	-	
		장외 직접 취득	보통주	-	-	-	-	-	-	-
			우선주	-	-	-	-	-	-	-
		공개매수	보통주	-	-	-	-	-	-	-
			우선주	-	-	-	-	-	-	-
	소계(a)	보통주	-	-	-	-	-	-	-	
		우선주	-	-	-	-	-	-	-	
	신탁 계약에 의한 취득	수탁자 보유수량	보통주	-	131,920	-	-	131,920	-	
			우선주	-	-	-	-	-	-	
		현물보유수량	보통주	-	-	-	-	-	-	-
			우선주	-	-	-	-	-	-	-
		소계(b)	보통주	-	131,920	-	-	131,920	-	
			우선주	-	-	-	-	-	-	
	기타 취득(c)			보통주	-	-	-	-	-	
				우선주	-	-	-	-	-	
총 계(a+b+c)			보통주	-	131,920	-	131,920	-		
			우선주	-	-	-	-	-		

5. 의결권 현황

(기준일 : 2013년 12월 31일)

(단위 : 주)

구 분	주식의 종류	주식수	비고
발행주식총수(A)	보통주	11,558,200	-
	우선주	869,800	-
의결권없는 주식수(B)	보통주	131,920	-
	우선주	869,800	-

정관에 의하여 의결권 행사가 배제된 주식수(C)	-	-	-
	-	-	-
기타 법률에 의하여 의결권 행사가 제한된 주식수(D)	보통주	-	-
	우선주	-	-
의결권이 부활된 주식수(E)	보통주	-	-
	우선주	-	-
의결권을 행사할 수 있는 주식수 (F = A - B - C - D + E)	보통주	11,426,280	-
	우선주	-	-

6. 배당에 관한 사항 등

최근 3사업연도 배당에 관한 사항

구 분	주식의 종류	제17기(2013년)	제16기(2012년)	제15기(2011년)
주당액면가액 (원)		500	500	500
당기순이익 (백만원)		7,153	4,438	4,121
주당순이익 (원)		640	357	332
현금배당금총액 (백만원)		619	315	-
주식배당금총액 (백만원)		-	-	-
현금배당성향 (%)		8.7	7.1	-
현금배당수익률 (%)	보통주	0.86	0.6	-
	우선주	-	-	-
주식배당수익률 (%)	보통주	-	-	-
	우선주	-	-	-
주당 현금배당금 (원)	보통주	50	25	-
	우선주	55	30	-
주당 주식배당 (주)	보통주	-	-	-
	우선주	-	-	-

- ※ 우선주는 비상장주식으로 시가배당율을 산정하지 않았습니다.
- ※ 상기 현금배당수익률은 배당기준일 전전거래일부터 과거 1주일간의 거래소 시장에서 형성된 최종가격의 산술평균에 대한 1주당 배당금 비율입니다.
- ※ 당사는 2013년 중 중간배당을 실시하지 않았습니다.
- ※ 상기 당기순이익 및 주당순이익, 현금배당성향은 K-IFRS별도재무제표 기준으로 작성되었습니다.

II. 사업의 내용

1. 사업의 개요

가. 고객센터 서비스

(1) 산업의 특성

기업의 고객접점인 고객센터는 과거의 단순한 고객 불만 접수처리 기능에서 회사의 브랜드 및 이미지를 제고할 수 있는 마케팅 부서의 기능으로까지 확대되고 있습니다. 이는 현대 통신수단의 발달을 기반으로, 전화에서부터 인터넷, 모바일 등 다양한 채널을 통한 고객서비스로 발전하였습니다. 하지만 이러한 서비스를 제공하는 데 많은 초기 투자자본을 필요로 할 뿐만 아니라, 대규모 인력운영에 대한 전문성 부족으로 많은 기업들이 아웃소싱을 선호하고 있습니다.

현재의 고객센터 시장의 흐름을 살펴보면 몇 가지 주요 특성을 찾을 수 있습니다.

① CRM 센터의 부각

고객 불만사항 등 단순 업무를 처리하던 콜센터는 점차 고객유치와 CRM(고객관계관리)의 중요 수단으로 부각되고 있습니다.

② 고객센터로의 변모

고객센터의 기본 개념은 전화와 컴퓨터의 연동기술인 컴퓨터와 전화 통합, 디지털 음성처리 등 다양한 기술을 접목시켜 기업 고객을 대상으로 정보안내, 고객문의, 불만 접수/처리 등 고객과의 커뮤니케이션 활동 및 다양한 편리를 상담원을 통해 제공하기 위해 마련된 On/Off상의 채널로 One-Stop, One-Call 서비스를 제공하는 콜센터를 의미합니다.

IT기술의 발전으로 콜센터가 전화 외 다수와 연락할 수 있는 채널인 팩스, DM, IVR, SMS, 이메일, 인터넷, 영업점 등 다양한 채널을 통해 고객서비스 및 마케팅 기능을 복합적으로 수행하게 되면서 고객센터로 전환하게 되었습니다.

최근 멀티미디어 발전으로 SNS서비스 확대 및 스마트폰 활성화 등에 따른 다양한 모바일 디바이스로 연락 채널이 확대되면서 Smart센터로 고도화되고 있는 추세입니다

③ 통합화 및 대형화

과거 기업 또는 공공기관의 지점 중심의 고객채널은 지역별 업무 효율의 제고 및 고객 서비스 개선을 목적으로 각 지역 거점 또는 전국 단일 고객센터로 대형화되고 있습니다

④ 솔루션 기반 고객센터

효과적인 CRM은 고객정보의 효율적 획득 및 관리 솔루션을 필요로 합니다. 이에 다양한 기업의 요구를 충족시킬 수 있는 고객센터의 솔루션 기반 업그레이드(재구축 또는 증설)가 증가하고 있으며, 보다 복잡하고 다양해지는 소비자의 니즈를 충족시켜줄 수 있는 전문 고객센터 솔루션의 도입이 강화되고 있습니다.

⑤ 제공 서비스의 세분화

고객센터 서비스로는 고객센터를 효율적 운영하고 관리하는 매니지먼트 서비스, 고객센터에 필요한 모든 자원을 제공하는 Total Solution Service(안정적인 최고의 시스템 등 고객센터 인프라를 구축/제공하는 서비스로 매니지먼트 서비스와 복합적으로 운영하는 경우도 포

함), 컨설팅 서비스 및 교육·리서치서비스 등으로 세분화할 수 있습니다.

(2) 산업의 성장성

컨택센터 시장은 과거 20~30%의 고성장으로 활황을 구가하였으나, 2006년 이후 연 8%의 안정적인 성장세를 보여주었습니다. 향후 컨택센터는 일반 기업 및 공공, 금융부문에서의 지속적인 대민 서비스 향상 기조에 따라 그 시장규모가 안정적이고 지속적으로 확대될 것으로 전망하고 있습니다.

(3) 경기변동의 특성

경기 호황시, 고객에게 판매되는 상품이나 서비스가 다양해짐에 따라 고객지원 업무도 확장되고, 인바운드 업무 외에도 고객에게 다양한 마케팅 방식으로 접근을 하기 때문에 아웃바운드 업무가 증가하게 됩니다. 기존 업무 외에 추가된 컨택센터 업무는 기존 컨택센터 시설이나 인원의 한계, 비용 상의 이유로 아웃소싱을 고려하게 되는 원인이 됩니다. 경기 침체 시에는 필수적인 인바운드 업무 외에 아웃바운드 업무를 축소시키거나, 컨택센터 업무를 최소화시킬 수 있기 때문에 아웃소싱이 축소될 수 있는 반면, 컨택센터 비용을 절감하거나 관련 인원을 줄이려는 기업이 증가하면서 아웃소싱을 대안으로 고려하는 경우도 있습니다. 따라서 컨택센터 서비스 시장은 경기변동에 민감하지 않으며, 안정적인 확대를 보여주고 있습니다.

(4) 경쟁요소

당사를 비롯한 선두 기업들이 상당한 시장 경쟁력을 확보한 가운데 후발주자들이 시장 진입을 모색하고 있으나 콜센터 서비스업은 초기 투자비용, 안정적인 운용경험과 인력 관리 능력 등이 요구되는 등 상당한 진입장벽이 존재하고 있는 사업입니다. 경쟁요인으로는 해당 업종의 운영경험이나 유관 레퍼런스 사이트의 확보 여부가 가장 중요하나, 가격적인 측면 또한 수주의 여부를 가늠할 정도의 비중을 차지하고 있습니다.

(5) 자원조달상의 특성

컨택센터에서 가장 중요한 자원은 상담인력으로 당사는 국내 컨택센터 서비스 시장을 선도해온 회사로서 다양한 경험을 가진 우수한 컨택센터 관리 인력과 상담 인력을 풍부하게 보유하고 있습니다. 또한 '산학연계'를 통한 전문적인 관리자 선발 시행 및 자체 채용 전담 팀을 구성하여 운영함으로써 컨택센터의 인적자원을 안정적으로 운영할 수 있습니다.

나. IT 서비스

(1) 산업의 특성

<Cloud 서비스>

Cloud 서비스는 인터넷상에서 컴퓨팅 또는 유틸리티를 제공하는 서비스입니다. 컴퓨팅 시스템이나 네트워크를 제공하는 인프라 서비스(IaaS), 사용자가 컴퓨팅을 사용할 수 있도록 플랫폼이나 솔루션을 제공하는 플랫폼서비스(PaaS), 소프트웨어적 응용서비스를 제공하는(SaaS)로 분류되며 이러한 서비스들을 인터넷을 통해 이용자에게 언제, 어디서든 온디맨드(On-Demand)로 제공하고 사용량을 항상 측정하여 즉각적으로 요금을 부과하는 서비스입니다.

<CDN 서비스>

CDN(Content Delivery Network)은 인터넷상에서 콘텐츠의 전송을 전문적으로 운영하는

서비스입니다. 디지털컨텐츠 사업자(Content Provider)가 사용자(User)를 대상으로 사업을 영위하기 위해서는 필수적으로 네트워크, 서버, 솔루션등의 IT요소에 대한 투자 및 운영이 수반되어야 합니다. 하지만 사업자들이 이러한 IT요소들을 직접 서비스하기에는 막대한 투자비용이 소요될 뿐만 아니라, 서비스 품질에 지장을 초래할 수 있기 때문에 전략적으로 CDN 서비스를 이용합니다. 국내 CDN 산업은 디지털 컨텐츠산업과 그 성장속도를 함께하며 네트워크 및 시스템운영 대행에만 국한하지 않고 관련 토탈 솔루션을 고객에게 제공함으로써 과거 몇 년간 큰 폭의 성장을 이루었습니다. 특히 2009년 스마트폰의 등장과 함께한 모바일 트래픽의 증가, 고화질 동영상 스트리밍서비스의 확산, 그리고 인터넷으로 IT자원을 온디맨드 방식으로 이용하는 클라우드 서비스가 증가됨에 따라 CDN 서비스의 수요가 더욱 증가하고 있습니다.

<IT Management 서비스>

IT Management 서비스는 고객 Infra의 요소인 시스템 자원(서버, 각종시스템 S/W 및 데이터베이스 등)을 안정적이고 효율적으로 구축/운영하고 다른 운영요소들과 유기적으로 연동하여 고객정보시스템의 서비스품질을 향상시키는 전문화된 서비스입니다. 급변하는 인터넷 서비스 시장에서 사업자들은 시스템 운영관리에 투입되는 시간과 비용을 줄이고 보다 중요한 업무에 집중할 수 있는 환경을 만들어야 할 과제가 있습니다. 클라우드 서비스에 대한 점진적 이용 증가와 함께 시스템 관리업무를 외부 전문업체에 맡기고자 하는 요구가 증가하고 있습니다.

(2) 산업의 성장성

<Cloud 서비스>

2008년 미국발 금융위기 이후 IT 운영비용을 최대한 절감하고자하는 기업들의 노력과 네트워크 및 가상화 기술의 고도화로 인해 전세계 클라우드 시장은 폭발적으로 성장하고 있습니다. 전세계 클라우드 시장은 2011년 407억 달러이며, 2020년까지 2,140억 달러로 성장할 것으로 예측되는 가운데 국내 클라우드 시장 역시 도입기에서 성장기로 전환되는 과정에 있습니다. 엔터프라이즈 고객을 중심으로 서버, 스토리지, 네트워크를 인터넷 환경에서 온디맨드 방식으로 사용할 수 있는 IaaS 서비스와 가상화된 데스크톱 환경 서비스(Virtual Desktop Interface) 등 PaaS, SaaS 서비스의 이용이 점차 확산되고 있습니다.

<CDN 서비스>

CDN 서비스가 국내에 도입되기 시작한 2000년을 기점으로, 온라인 게임의 대용량화와 인터넷 포털들의 고품질 서비스 경쟁에 힘입어 2001년부터 2004년까지 해마다 연평균 100%씩 급성장하였으나, 최근에는 연평균성장율이 13% 정도로 둔화되었습니다. 과거에 비해 성장세가 둔화되기는 하였지만, 최근 IPTV, 온라인 교육, 고화질 동영상방송 급증을 기반으로 CDN 시장은 지속적인 성장세를 보여줄 것으로 예상되고 있습니다.

<IT Management 서비스>

급변하는 인터넷 서비스 시장에서 IT Infra에 대한 투입 비용 증가 및 보안, 안정적인 시스템 운영 등 전문적인 관리의 중요성이 증가하고 있어, 이를 외부 전문업체에 맡기려는 요구가 증가하고 있습니다. 이러한 요구의 증가 및 인터넷 서비스 시장 성장에 따라 IT Management 서비스 시장은 지속적으로 성장하고 있습니다.

(3) 경기변동의 특성

<Cloud 서비스>

인터넷 산업은 계절적 경기변동과는 무관하지만 IT 산업의 경기와 밀접한 관계를 맺고 있습니다. 또한 클라우드 서비스에는 국경이 없어 데이터나 애플리케이션의 소유권이 어느 나라에 귀속되느냐에 따른 정보주권의 문제 및 국가안보, 법적 통제권, 개인정보보호 등 관련 법제정과 긴밀한 연관을 맺고 있습니다.

<CDN 서비스>

국내 CDN 서비스 시장은 2001년 상용화 이래 인터넷과 디지털 콘텐츠 산업의 발전으로 트래픽 사용량이 증가 추세에 있으며, 인터넷과 디지털 콘텐츠 산업의 성장에 따라 동반 성장하고 있습니다. 2005년부터 본격화되기 시작한 인터넷 상에서의 대규모 라이브 실시간 방송 및 동영상 위주의 UCC(User Created Content) 사이트의 활성화로 인하여 인터넷 상의 자원을 수 배에서 수십 배까지 더 사용하게 되었습니다. 따라서 경기변동에 따른 특성보다는 디지털 콘텐츠 산업의 지속적 성장에 따른 CDN 사업의 성장을 예상하고 있습니다.

<IT Management 서비스>

IT Management 서비스 역시 인터넷 산업의 변화와 관련되어 있으며, 인터넷 산업의 성장 및 Infra의 고도화 추세에 따라 그 성장을 예상하고 있습니다.

(4) 경쟁요소

<Cloud 서비스>

Cloud 서비스는 데이터와 애플리케이션의 소재에 따른 서비스 이용속도의 차이, 보안, 안정성, 법적 관할문제 등으로 인해 경쟁우위가 결정됩니다. 특히 Cloud 서비스는 타인에게 정보자산을 위탁하는 서비스이므로 데이터를 보관해 주는 서비스 사업자에 대한 신뢰도가 중요합니다.

<CDN 서비스>

CDN 서비스를 표방하는 사업자들은 적지 않은 편이나 실제 서비스 시장에서 영향력을 발휘하며 경쟁하는 사업자는 적습니다. 네트워크, 시스템 등 인프라에 대한 대규모 선행투자가 요구되는 산업의 특성상 규모의 경제 실현 여부가 강력한 경쟁우위 요소이자 진입장벽으로 작용하고 있습니다. 또한 각기 다른 IDC에 서버 등 인프라를 구축하고 네트워크를 확보해야 하므로 IDC와의 관계 및 협상력도 중요합니다. 당사는 경쟁력 강화를 위한 차별화 요소로 기존 CDN 서비스에 부가하여 Grid Delivery Solution 기반의 CDN 서비스 기술을 보유하고 있습니다. 이는 기존 CDN과는 달리 개인들의 PC 자원을 활용하여 P2P방식으로 콘텐츠를 빠르게 전송하는 Grid Computing솔루션을 이용, 콘텐츠를 고품질, 저비용으로 전송할 수 있는 기술입니다.

(5) 자원조달상의 특성

IT 서비스의 공통된 주요자원으로는 네트워크, 서버 등 시스템 장비, 관련 솔루션 및 연구개발 전문인력을 들 수 있습니다. 네트워크의 경우 각 사업자 별로 여러 ISP들로부터 네트워크를 사용하고 있으며 대규모 사용에 따른 Bargaining Power 및 공동 상품 등 전략적 제휴 여부에 따라 이용조건 및 안정적 회선 확보에 다소 차이가 있을 수 있어 경쟁력의 중요한 요소로 작용합니다. 서버 등 시스템 장비는 급격한 기술발전의 결과로 성능은 대폭 개선되고 여러 사업자 간 경쟁체제로 가격 측면에서는 하향 안정추세를 보이고 있어 자원조달이 용이한 상황입니다.

다. Display Solution 사업(영상기기 수입/판매)

(1) 산업의 특성

프로젝터는 영상 기술에 따라 크게 CRT, LCD, DLP 프로젝트로 나눌 수 있습니다. 프로젝트 시장 초기에는 CRT 프로젝트가 주도하였으나, 1988년 LCD 프로젝트가 등장한 이후 소형화와 경량화 및 PC와 높은 호환성으로 지속적인 성장을 통해 현재 가장 대중적인 프로젝트로 자리를 잡게 되었습니다. DLP 프로젝트는 가장 최근에 등장하였으며, 높은 내구성 및 소형화, 뚜렷한 명암비율로 시장 점유율을 확대하고 있는 상황입니다. 최근에는 일반 프로젝트 뿐 아니라 영화 상영관의 디지털화가 진행됨에 따라 Digital Cinema Projector 시장이 확대되고 있습니다. 국내 프로젝트 시장은 수입 판매업을 중심으로 발전하였습니다.

(2) 산업의 성장성

국내 프로젝트가 1995년 처음 출시된 이후, 기업용 프로젝트의 시장 확대, 초중고교, 대학교, 학원 등 교육 현장에서의 프로젝트 활용 증가 및 스크린 골프 연습장의 등장 등으로 최근 국내 프로젝트 시장 성장이 지속되고 있습니다. 더불어 영화 상영관의 디지털화에 따른 Digital Cinema Projector 수요 증가, 전시관 등에 활용되는 고광량/고해상도 프로젝트 등 전문화된 프로젝트로 그 시장이 확대되고 있습니다.

(3) 경기변동의 특성

수입 위주의 국내 프로젝트 산업은 환율의 변동에 영향을 많이 받고 있습니다.

(4) 경쟁요소

국내 프로젝트 시장은 산요, NEC, EPSON, 히타치 등 일본 업체가 시장을 주도하였으나, 2008년 이후 국내 대기업이 시장에 진입하면서 경쟁이 더욱 심화되고 있습니다. 일본 및 대만, 미국 등 해외 업체들은 소니코리아, 한국엡손, 파나소닉코리아 등과 같이 국내에 한국지사 설립하거나 NEC의 효성아이티엑스, 산요의 유환미디어 등 과 같이 국내 업체의 판매망을 이용하여 국내 시장에서 활동 하고 있습니다.

(5) 자원조달상의 특성

NEC제품은 일본 기업인 NEC가 일본, 홍콩, 상하이 공장에서 프로젝터를 제조하고 NEC로부터 위 지역에서 제조된 프로젝터를 수입하여 국내에 공급하고 있습니다.

2. 주요 제품, 서비스 등

당사는 컨택센터 서비스, IT 서비스, Display Solution 사업을 영위하고 있으며, 각 서비스 및 제품별 매출액 및 총 매출액에서 차지하는 비율은 다음과 같습니다.

[2013년 12월 31일 현재]

(단위 : 백만원, %)

사업부문	구체적용도	주요상표등	매출액(비율)
컨택센터 서비스	주1)	-	194,459(75.0%)
IT 서비스	주2)	ITX Cloud	41,258(15.9%)
Display Solution	주3)	NEC	23,589(9.1%)
합 계			259,306(100.0%)

주1) 컨택센터 서비스 : 컨택센터 아웃소싱 서비스는 전문 컨택센터 아웃소싱 회사에 컨택센터의 전반적인 또는 부분적인 운영 및 관리를 맡기는 것을 의미합니다. 이러한 전문 컨택센터 아웃소싱 회사들은 고객 서비스, 세일즈, 광고, 지원, 고객 유지와 같은 고객관리 서비스 지향적인 컨택센터를 구축·운영하고, 상당원 을 확보하며 전적인 관리를 책임지게 됩니다.

주2) IT 서비스

① Cloud 서비스: 컴퓨팅을 인터넷을 통해 필요한 만큼 빌려쓰고 사용한 만큼 요금을 지불하는 서비스입니다. 고객이 필요한 서버의 원하는 사양을 직접 설정할 수 있고 사용 중 변경이 가능한 서비스로, 물리적 서버호스팅 서비스보다 빠르고 유연하며, 경제적으로 이용할 수 있는 서비스입니다.

② CDN 서비스: 인터넷상에서 동일한 데이터를 가진 많은 서버가 여러 IDC 또는 ISP에 분산, 설치되어 있어 접속을 요청한 사용자와 가장 근접한 곳에 있는 서버가 응답하도록 함으로써 콘텐츠이용속도를 개선시킨 서비스입니다. 이 서비스는 사이트에 접속한 유저가 어떤 인터넷 서비스를 이용하는지에 관계없이 같은 네트워크에서 접속하는 것처럼 빠르고 안정적으로 접속할 수 있도록하는 것이 목적입니다.

③ IT Management 서비스: IT 인프라 운영전문가와 보안전문가들이 전문적이고, 체계적인 방법과 기술로 고객의 서버 및 서비스를 운영 대행해 주는 서비스입니다. 발생할 수 있는 서비스 장애에 대해서 24시간 처리를 합니다.

주3) Display Solution : NEC의 프로젝터(Projector)를 수입/판매하는 사업으로, 프로젝터는 PC, TV, VCR, DVD 등 각종 영상 기기들의 신호를 입력 받아 렌즈를 통해 전면 에 별도로 설치된 스크린 상에 확대된 영상을 표현해 주는 장비입니다 기업, 학교등에서 사용하는 일반 프로젝터와 디지털 영화 상영을 위한 Digital Cinema Projector가 있습니다.

3. 주요 원재료에 관한 사항

당사가 영위하는 사업은 서비스업 및 수입/판매이므로 원재료가 발생하지 않습니다.

4. 생산 및 설비에 관한 사항

가. 생산능력, 생산실적 및 가동률

당사가 영위하는 사업은 서비스업으로 주요 수익원이 물적형태로 나타나지 않으므로 생산능력, 생산실적 및 가동률의 기재는 생략합니다.

나. 생산설비의 현황 및 신설/매입 계획

당사는 서울에 위치한 본사 및 본사건물에 위치한 당산센터를 비롯하여 총 5개의 컨택센터(신도림, 구로, 영등포, 대구)와 분당에 위치한 1개의 CDN사무소를 임차하여 사용하고 있으며, 생산설비에 대한 향후 신설/매입 계획은 없습니다.

5. 매출에 관한 사항

가. 매출실적

(단위 : 백만원)

사업 부문	매출 유형	품 목	제17기	제16기	제15기

컨택 센터 서비스	용역 매출	컨택 센터 서비스	수 출	-	-	-
			내 수	194,459	162,974	167,518
			합 계	194,459	162,974	167,518
IT 서비스	기타 매출	IT 서비스	수 출	-	-	-
			내 수	41,258	25,295	16,274
			합 계	41,258	25,295	16,274
Display Solution	상품 매출	영상기기 수입/판매	수 출	-	-	-
			내 수	23,589	24,785	14,080
			합 계	23,589	24,785	14,080
합 계			수 출	-	-	-
			내 수	259,306	213,054	197,872
			합 계	259,306	213,054	197,872

나. 판매경로 및 판매방법

(1) 판매경로

컨택센터 서비스 및 IT 서비스 중 CDN 서비스는 당사와 고객사가 직접 계약을 체결하는 형태인 직접판매를 이용하고 있으며, Cloud 서비스는 웹사이트를 통해 사용자가 직접 서비스계약을 하고 이용하는 인터넷 서비스로 홈페이지 회원가입 및 유료서비스 이용의 방식으로 판매가 이루어지고 있습니다.

Display Solution 사업은 효성재팬을 통해서 NEC 제품을 수입한 후 각 대리점들이 필요한 수량을 발주하면 거기에 대응하여 물건을 판매하는 방식이 약 90%에 이르고 있으며, 각종 입찰에 대응하는 등의 직접 판매도 이루어지고 있습니다.

(2) 판매방법 및 조건

(가) 컨택센터 서비스

컨택센터 운영 및 ASP판매는 고객사와 계약된 용역 및 서비스를 제공하고 이때 발생하는 직·간접 인건비, 일반관리비 등 제비용은 당사가 부담하고 있습니다. 용역 및 서비스 제공의 대가는 매월 정산하고 익월 내에 대금을 회수하고 있습니다.

(나) IT 서비스

당사는 서비스를 제공한 대가로 서비스별 요금체계에 따라 매월 현금으로 서비스 이용 대가를 받고 있습니다. 서비스를 제공한 시점을 기준으로 매출을 인식하며 직접판매의 경우 서비스 제공 익월 25일까지 대금을 회수하고 간접판매의 경우 서비스 제공 익월 말일까지 대금을 회수합니다.

(다) Display Solution

프로젝터 판매는 크게 민수와 조달판매가 있습니다. 민수판매는 대리점을 통해 일반 사용자(기업, 골프시플레이션, 전시장 등)에게 판매하는 방법이며, 조달은 학교, 공공기관 등에 조달청을 통해 판매하는 방법입니다. 이 외에도 대형 입찰 등은 대리점을 통하지 않고 직판 형태로 판매하고 있습니다. Digital Cinema는 영화관에 직접 판매하거나, 전문 대리점을 통해 판매하고 있습니다.

다. 판매전략

(1) 컨택센터 서비스

i. 기존 고객사에 대한 지속적 영업 관리

컨택센터 아웃소싱 서비스의 계약 특성상 1년 ~ 3년의 계약 체결을 기준으로 하고 있으며, 이후 업무 성과 및 고객사와의 원만한 관계 유지 등을 통해 재계약을 유지하는 것이 일반적입니다. 이에 따라 기존 컨택센터 아웃소싱 서비스를 유지하기 위하여 지속적인 업무 성과의 발전 및 유지, 고객사에 대한 지속적 영업 관리를 통해 장기간 재계약을 진행하고 있습니다.

특히 당사 컨택센터 서비스 부문 중 매출 비중을 크게 차지하는 현대카드/캐피탈 고객센터는 별도 전담 부서를 통해 지속적인 업무 혁신 및 성과 향상 등을 통해 동 고객사의 컨택센터를 복수로 운영중인 타 업체 대비 우수한 평가 및 차별화 전략 등을 통해 사업을 영위하고 있습니다.

ii. 지속적인 컨택센터 관련 시장 조사를 통한 Target Client 영업

컨택센터는 통신, 금융, 공공기관, 제조, 유통, 물류 등 고객을 상대하는 모든 업종에서 도입하고 있는 서비스이며, 이에 따른 지속적인 업종별 시장조사를 통한 가망 고객사에 대한 정보 수집 및 Target Client를 선별하며, 이후 지속적인 관계 유지 및 영업 등을 통해 당사의 컨택센터 서비스 부문의 신규 매출 확대가 되도록 영업을 진행하고 있습니다. 또한 프로젝트 수주 전 운영 관련 컨설팅(운영 개선 컨설팅) 등의 pre-sales 활동 확대 등을 통해 동종업체 대비 차별화된 영업 전략을 전개하고 있습니다.

iii. 컨택센터 서비스 관련 기관과의 지속적 협력관계 유지

국내 컨택센터 서비스 관련 기관인 한국컨택센터협회, 아웃소싱협회, 한국콜센터산업정보연구소 등과 지속적 관계 형성을 통해 컨택센터를 도입 또는 도입 예정인 가망 고객에 대한 정보 전달, 당사의 홍보 및 영업 가망 고객사 연결 등을 진행하고 있으며, 각 기관을 통한 추가적인 영업 네트워크를 형성하고 있습니다.

iv. 당사 내 사업 부문과의 공동 영업 추진

당사 내 컨택센터 서비스 담당 영업 부서에서는 공동 영업 추진이 가능한 관련 부서(CDN영업팀, 인프라영업팀 등 IT영업부서 및 교육/리서치팀)와의 정기적인 영업 미팅을 통해 상호 영업 가능 고객에 대한 정보 교류 및 공통된 Target Client에 대하여 공동 영업 추진을 통해 각 부서의 영업 시너지를 창출하고 있습니다.

v. 홍보 확대

2006년 12월 당사의 사명 변경(텔레서비스주식회사에서 효성아이티엑스 주식회사)에 따라 2007년에는 사명변경에 대한 인지도 확대를 위해 다양한 미디어 매체에 홍보를 강화하며, 대기업 계열사로서의 신뢰도 및 인지도 확대뿐만 아니라, 컨택센터 서비스 부문의 전문회사로서의 인지도 확대를 통해 영업 확대에 상당한 도움이 될 것으로 기대합니다.

(2) IT 서비스

당사의 주 고객은 인터넷 기업군과 e-Business 사업자들로서 업종별로 구분해 보면 인터넷 포털(네이트 등), 온라인 교육업체(스카이에듀 등), 온라인 쇼핑몰, 언론사, 온라인 게임업체 등에 이르기까지 다양합니다. 따라서 당사의 매출은 고객사들이 영위하고 있는 디지털컨텐츠 산업의 성장과 밀접하게 연관되어 있습니다. 이에 당사는 고객에게 단순히 서비스를 제공하는 관계를 지양하고 사업파트너로서 함께 성장할 수 있도록 끊임없는 기술개발과 관련 솔루션의 통합 제공을 통해 고객사와 함께 Win-Win할 수 있도록 부가가치를 창출하는데 주

력해 왔습니다.

오프라인 업계에서 구축한 브랜드파워와 유통채널을 기반으로 당사의 수년간 축적된 경험과 Know-How를 활용하여 온라인 클라우드 컴퓨팅 서비스를 시작함으로써 오프라인 기반 IT 인프라 제공 업체에서 전문 온라인 서비스 기업으로 점차 확장해 나가고 있습니다. 웹 2.0 시대를 맞아 온라인 브랜드 채널을 구축하고 고객 개인화 및 관계성을 증대시킬 수 있는 인터넷 마케팅을 통해 효성ITX의 브랜드 가치를 강화하고 있습니다.

(3) Display Solution

신제품 Projector의 성능 및 가격 경쟁력을 바탕으로, NEC브랜드 인지도 강화, 골프시물레이션 업체와의 전략적 제휴, 기업체 대규모 입찰 참가 등을 통해 시장 점유율을 확대해 나갈 계획입니다. 또한 Digital Cinema는 영화 배급사와의 VPF(Virtual Print Fee)계약 체결로 고객에게 보다 유리한 판매조건을 제시함으로써 적극적으로 시장을 공략할 것입니다.

6. 수주현황

당사의 각 사업부분의 수주는 계약 시 총 계약금액이 확정되지 않는 형태가 대부분입니다. 다만, 각 부분의 매출액으로 같음할 수 있습니다.

7. 시장위험과 위험관리

가. 시장위험 관리

시장위험이란 시장가격의 변동으로 인하여 금융상품의 공정가치나 미래현금흐름이 변동할 위험을 의미합니다. 시장가격 관리의 목적은 수익은 최적화하는 반면 수용가능한 한계 이내로 시장위험 노출을 관리 및 통제하는 것입니다. 당사는 주로 환율과 이자율의 변동으로 인한 금융위험에 노출되어 있으며, 외화위험을 관리하기 위해 파생상품계약을 체결하여 위험회피수단으로 사용하고 있습니다.

(1) 환위험관리

당사는 상품 수입 등과 관련하여 주로 US\$ 등의 환율변동위험에 노출되어 있습니다. 한편, 당사는 외화차입금의 환위험관리를 위하여 통화선도의 외환파생상품을 헷지수단으로 이용하되, 매매목적의 거래는 원칙적으로 배제하고 있습니다.

당분기말과 전기말 현재 외화로 표시된 화폐성외화자산 및 외화부채의 장부금액은 다음과 같습니다.

(단위 : US\$, 천원)				
계정과목	외화금액		원화환산액	
	당분기	전기	당분기	전기
외화자산				
미수금	US\$14,292.94	-	15,083	-
외화부채				
매입채무	US\$619,459.80	US\$533,772.96	653,716	571,724
단기차입금	US\$11,398,124.39	US\$5,016,487.40	12,028,441	5,373,160
외화부채소계	US\$12,017,584.19	US\$5,550,260.36	12,682,157	5,944,884

※K-IFRS 별도 재무제표 기준임

상기의 외화자산 및 외화부채와 관련하여 당분기 및 전분기에 발생한 외화환산이익은 각각 314,100천원과 210,136천원이며, 당분기와 전분기에 발생한 외화환산손실은 없습니다.

당분기말과 전기말 현재 각 외화에 대한 기능통화의 환율 10% 변동시 당기손익에 미치는 영향은 다음과 같습니다.

(단위 : 천원)				
구분	금액			
	당분기		전기	
	10%상승시	10%하락시	10%상승시	10%하락시
US\$	(1,023,209)	1,023,209	(594,488)	594,488

※K-IFRS 별도 재무제표 기준임

상기의 민감도 분석은 당분기말 현재 재무상태표에 포함되어 있는 화폐성 외화자산 및 부채와 파생상품부채를 대상으로 이루어졌습니다.

(2) 이자율위험관리

당사는 이자부부채를 통해 자금을 조달하고 있는 상황이기 때문에 이자율위험에 노출되어 있으며, 내부적으로 이자율위험을 정기적으로 측정하고 있습니다. 당분기와 전분기 중 이자율이 1% 변동 시 이자율 변동이 손익에 미치는 영향은 다음과 같습니다.

(단위 : 천원)				
구분	당분기		전분기	
	1% 상승시	1% 하락시	1% 상승시	1% 하락시
이자비용	160,284	(160,284)	143,732	(143,732)

※K-IFRS 별도 재무제표 기준임

(3) 가격변동위험관리

당사는 매도가능지분상품에서 발생하는 가격변동위험에 노출되어 있으며, 당분기말 현재 매도가능지분상품 장부가액은 16,080,316천원입니다.

나. 유동성위험관리

당사는 유동성위험을 관리하기 위하여 단기 및 중장기 자금관리계획을 수립하고 현금유출 예산과 실제 현금유출액을 지속적으로 분석, 검토하여 금융부채와 금융자산의 만기구조를 대응시키고 있습니다. 당사의 경영진은 영업활동현금흐름과 금융자산의 현금유입으로 금융부채를 상환가능하다고 판단하고 있습니다. 한편, 당사는 일시적으로 발생하고 있는 유동성위험을 관리하기 위하여 주식 34에서 설명하는 바와 같이 당좌한도거래 및 무역금융 대출약정을 체결하고 있습니다.

당기말 현재 당사의 비파생금융부채에 대한 계약상 잔존만기 분석내용은 다음과 같습니다. 동 분석은 비파생금융부채의 할인되지 않은 현금흐름을 기초로 당사가 지급하여야 하는 가장 빠른 만기일에 근거하여 작성되었으며, 원금 및 이자의 현금흐름을 포함하고 있습니다.

당기말 현재 비과생금융부채의 잔존계약만기에 따른 만기분석은 다음과 같습니다.

(단위 : 천원)			
구분	금액		
	1년 미만	1년 ~ 5년	합계
매입채무및기타채무	26,503,311	-	26,503,311
단기차입금	16,028,441	-	16,028,441
금융부채이자(*)	188,791	-	188,791
금융부채 계	40,720,543	-	42,720,543

(*) 당기말 현재 차입금에 대해서 보고기간종료일로부터 만기일까지의 이자비용발생액입니다.

※K-IFRS 별도 재무제표 기준임

다. 신용위험관리

당사는 신용위험을 관리하기 위하여 금융자산의 신용보강을 위한 정책과 절차를 마련하여 운영하고 있습니다. 또한, 당사는 신규 거래처와 계약시 거래처로부터 담보또는 지급보증을 제공받고 있으며, 회수가 지연되는 금융자산에 대하여는 회수지연 현황 및 회수대책이 보고되고 있으며 지연사유에 따라 적절한 조치를 취하고 있습니다. 한편, 금융자산의 장부금액은 신용위험에 대한 최대노출정도를 표시하고 있습니다.

당기말과 전기말 현재 당사의 금융자산과 관련된 신용위험에 대한 최대 노출정도는 다음과 같습니다.

(단위 : 천원)		
구분	금액	
	당기	전기
현금및현금성자산(*)	168,172	65,599
매출채권및기타채권	30,352,393	21,949,910
기타금융자산	533,470	-
장기매출채권및기타채권	10,009,071	8,283,420
장기기타금융자산	14,000	214,000
합계	41,077,106	30,512,929

(*) 현금시재액은 제외

※K-IFRS 별도 재무제표 기준임

한편, 당사는 신용등급이 우수한 금융기관과 거래하고 있으므로 금융기관으로부터 신용위험은 제한적입니다.

라. 파생상품

당기말 현재 연결실체는 환율변동으로 인한 화폐성 외화부채(외화차입금)의 공정가치변동위험에 따른 미래현금흐름의 변동위험을 회피하기 위하여 통화선도의 파생금융상품을 이용하

고 있습니다.

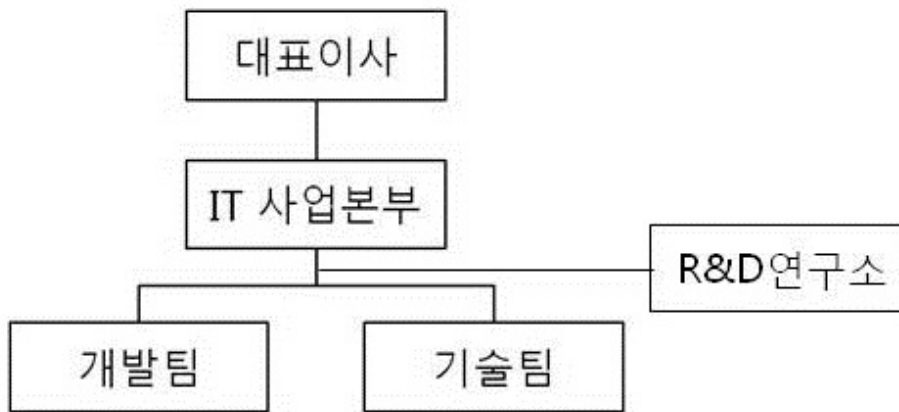
한편, 공정가치 위험회피회계처리가 적용되는 파생상품의 평가손익은 전액 당기손익으로 처리하고 있으며, 이와 관련하여 당기 중 평가손실 43,141천원을 금융비용으로 처리하였습니다.

8. 연구개발활동

가. 연구개발활동의 개요

당사는 IT서비스의 고품질화를 위하여 IT서비스 사업본부 내에 개발팀과 기술팀, R&D연구소 등을 두고 핵심인력을 배치하여 자체 연구, 개발 활동을 하고 있습니다.

나. 연구개발 담당조직



다. 연구개발 비용

(단위 : 천원)

과 목		제17기	제16기	제15기	비 고
	원 재 료 비	-	-	-	-
	인 건 비	1,132,491	1,479,207	1,299,304	-
	감 가 상 각 비	-	-	-	-
	위 탁 용 역 비	-	-	-	-
	기 타	154,849	220,689	247,879	-
	연구개발비용 계	1,287,340	1,699,896	1,547,183	-
회계처리	판매비와 관리비	-	-	-	-
	제조경비	1,287,340	1,699,896	1,547,183	-

	개발비(무형자산)	-	-	-	-
	연구개발비 / 매출액 비율 [연구개발비용계 ÷ 당기매출액 × 100]	0.49%	0.80%	0.78%	-

라. 연구개발 실적

(1) 연구과제명: 동기화 솔루션

개발년도	2008년 / 2012년
연구결과	전용 클라이언트 또는 범용 FTP 클라이언트를 이용하여 콘텐츠를 업로드하여 실시간, 수동, 예약 등의 방식으로 각 서비스 서버 간 동기화를 하고, 동기화 진행 상태 확인, 파일 정합성 비교, 서버 모니터링 및 원격 제어할 수 있는 솔루션 개발
기대효과	다운로드와 스트리밍이 서비스를 가능하게 하고 다양한 OS를 지원

(2) 연구과제명: 라이브 스트리밍 모니터링

개발년도	2011년 / 2013년
연구결과	다수의 라이브 방송 채널들이 송신하는 비디오 및 오디오 정보를 분석하여 사용자 환경과 동일한 방법으로 각 채널 별 서비스 상태를 모니터링하고, 고속 체크 기능으로 대규모 서비스에서도 장애 상황을 즉시 감지함으로써 안정된 서비스를 제공할 수 있는 솔루션 개발
기대효과	다양한 프로토콜 지원 및 고속 체크능력으로 대규모 서비스 지원가능

(3) 연구과제명: 콘텐츠 분산 시스템

개발년도	2009년
연구결과	UCC 및 HTTP 다운로드 서비스 시 다운로드 요청이 많은 콘텐츠를 Edge 서버로 지능적으로 분산시켜 주는 시스템 개발
기대효과	특정 콘텐츠의 트래픽 폭주시 원본서버의 부하를 줄여 안정적 서비스 제공

(4) 연구과제명: VOD/AOD 스트리밍 솔루션

개발년도	2009년
연구결과	AOD/VOD 서비스를 위한 CBR,VBR 기능을 제공하는 스트리밍 솔루션 개발
기대효과	UCC 서비스, VOD 서비스 제공

(5) 연구과제명: 대용량 분산 스토리지(가상화) 솔루션

개발년도	2012년 / 2013년
------	---------------

연구결과	저렴한 장비들로 Scalability, Extensibility, Stability 등을 확보하여 유연성 있는 서비스를 가능케하고, Legacy System에 의존성이 없는 독립된 아키텍처 기반의 솔루션 개발
기대효과	여러 스토리지를 개념적으로 묶어서 여러 서비스에 분할 제공하고 손쉬운 용량 증설과 함께 자동 복제를 지원함으로써 데이터 안정성 및 무중단 서비스를 제공. 클라우드 컴퓨팅의 스토리지로 활용.

(6) 연구과제명: 오픈 비디오 플랫폼

개발년도	2012년
연구결과	고객의 다양한 포맷의 원본 동영상을 디바이스 특성에 맞게 자동으로 변환하여 스트리밍 서비스를 제공하고, 서비스 주체에 의존성이 없는 Open API 기반의 솔루션 구축
기대효과	고객이 쉽게 사용할 수 있는 미디어 변환 서비스 및 스트리밍 서비스 제공

(7) 연구과제명: 스트리밍 캐시

개발년도	2013년
연구결과	스트리밍 서버가 가상 마운트를 스토리지로 인식 시켜 원격지의 파일들은 로컬 처럼 인식 함과 동시에 Hit가 발생하는 파일을 로컬 저장소에 저장하고 읽어 원격지의 부하를 줄여 주는 솔루션
기대효과	스트리밍 캐시 서비스 제공

9. 그 밖에 투자이사결정에 필요한 사항

가. 지적재산권 보유 현황

특 허 명 칭	등록일	등록번호
블록디바이스 기반의 가상 스토리지 서비스 시스템 및 방법	2013.02.06	특허 제10-1232654호
지능형 분산 스토리지 서비스 시스템 및 방법	2013.03.06	특허 제10-1242458호

III. 재무에 관한 사항

당사는 2011년 한국채택국제회계기준(K-IFRS)을 도입하였습니다.
이에 따라 제13기(2009년) 이전의 요약재무정보는 기재하지 않습니다.

1. 요약연결재무정보

가. 요약연결재무제표

(단위 : 원)

구 분	제 17 기 (2013년 12월말)	제 16 기 (2012년 12월말)	제 15 기 (2011년 12월말)	제 14 기 (2010년 12월말)
[유동자산]	35,815,936,010	26,802,624,110	24,808,296,394	20,040,802,074
· 현금및현금성자산	328,486,368	126,662,541	277,209,979	67,567,934
· 매출채권및기타채권	31,075,146,853	21,942,760,301	20,378,480,385	15,558,367,558
· 기타유동자산	1,195,399,899	1,207,420,701	1,228,140,579	861,409,367
· 기타금융자산	533,470,450	-	-	-
· 재고자산	2,683,432,440	3,477,683,459	2,605,003,140	3,553,457,215
· 당기법인세자산	-	48,097,108	319,462,311	-
[비유동자산]	49,924,932,511	44,886,011,114	36,917,472,931	38,527,979,291
· 장기매출채권및기타채권	10,109,070,771	8,283,419,946	7,808,774,841	7,477,874,368
· 유형자산	16,747,728,719	9,183,596,697	11,682,676,224	13,977,774,507
· 무형자산	941,532,533	1,149,742,144	1,327,871,481	1,297,966,193
· 관계기업투자	637,966,995	404,718,038	321,719,888	13,162,129,582
· 이연법인세자산	5,394,316,997	3,857,421,019	4,973,510,425	1,112,221,270
· 장기기타금융자산	16,094,316,496	22,007,113,270	10,802,920,072	1,500,013,371
자산총계	85,740,868,521	71,688,635,224	61,725,769,325	58,568,781,365
[유동부채]	48,884,382,727	37,855,854,146	34,414,934,147	35,409,288,691
· 매입채무및기타채무	26,564,522,664	19,311,228,672	16,735,187,133	13,275,824,153
· 차입금	16,028,440,669	14,373,159,654	13,862,906,302	18,083,056,618
· 당기법인세부채	1,427,449,165	421,341	-	199,826,127
· 기타유동부채	4,820,829,701	4,171,044,479	3,816,840,712	3,850,581,793
· 기타금융부채	43,140,528	-	-	-
[비유동부채]	8,011,009,183	5,971,437,809	5,750,315,350	5,282,526,636
· 확정급여부채	8,011,009,183	5,971,437,809	5,750,315,350	5,282,526,636
부채총계	56,895,391,910	43,827,291,955	40,165,249,497	40,691,815,327
[자본금]	6,214,000,000	6,214,000,000	6,214,000,000	6,214,000,000
[자본잉여금]	18,259,284,088	18,259,284,088	18,259,284,088	18,259,284,088
[이익잉여금(결손금)]	7,958,507,637	3,096,025,966	-253,974,194	-5,940,991,021
[자본조정]	(673,958,150)	-	-	-
[기타포괄손익누계액]	(2,912,356,964)	292,033,215	-2,658,790,066	-655,327,029
[비지배지분]	-	-	-	-
자본총계	28,845,476,611	27,861,343,269	21,560,519,828	17,876,966,038

	(2013.01.01~ 2013.12.31)	(2012.01.01~ 2012.12.31)	(2011.01.01~ 2011.12.31)	(2010.01.01~ 2010.12.31)
매출액	261,681,332,502	213,327,456,765	197,871,619,063	168,391,213,362
영업이익	9,449,583,438	5,688,914,777	4,643,147,238	5,287,289,647
법인세차감전순이익	9,416,269,226	5,705,108,274	2,503,926,303	412,419,709
연결당기순이익	7,582,295,041	4,430,984,828	5,774,657,570	-579,504,154
지배기업 소유지분에 대한 주당손익	679	356	465	-47
연결에 포함된 회사수	3	2	2	2

※ 상기 요약재무정보는 한국채택국제회계기준 연결재무제표 기준으로 작성하였으며, 비교 표시된 제14기 재무정보는 외부감사인의 감사(검토)를 받지 않았습니다.

※ 상기 제14기 및 제15기 요약재무정보의 영업이익은 당기중 개정된 K-IFRS 제1001호 '재무제표 표시' 개정사항을 소급 반영하였습니다.

※ 연결에 포함된 회사수는 효성ITX(주)가 포함된 숫자입니다.

나. 기타 요약연결 재무정보를 이해하는데 중요한 사항

※ 제17기 및 제16기, 제15기, 제14기 요약연결재무정보는 K-IFRS 기준 연결재무정보입니다. 보다 자세한 사항은 첨부된 '연결검토보고서 주식사항'을 참조하시기 바랍니다.

다. 연결대상회사의 변동내용

2013.12.31 현재 연결대상기업의 변동은 다음과 같습니다.

사업연도	당기에 연결에 포함된 종속회사	전기대비 연결에 추가된 종속회사	전기대비 연결에서 제외된 종속회사
제17기(2013년)	행복두드리미(주)	행복두드리미(주)	-
제16기(2012년)	없음.	없음.	-

※ 연결대상종속회사 변동사유

(1) 2013년 3분기

① 신설: 행복두드리미(주)

(2) 2012년 - 변동사항 없음.

2. 요약별도재무정보

가. 요약별도재무제표

(단위 : 원)

구 분	제 17기 (2013년 12월말)	제 16기 (2012년 12월말)	제 15기 (2011년 12월말)	제 14기 (2010년 12월말)
[유동자산]	34,858,516,281	26,742,234,782	24,758,296,394	20,040,802,074
· 현금및현금성자산	170,782,827	65,943,213	228,996,079	67,567,934
· 매출채권및기타채권	30,352,393,094	21,949,910,301	20,378,480,385	15,558,367,558
· 기타유동자산	1,118,437,470	1,200,600,701	1,226,354,479	861,409,367
· 기타금융자산	533,470,450	-	-	-
· 재고자산	2,683,432,440	3,477,683,459	2,605,003,140	3,553,457,215
· 당기법인세자산	-	48,097,108	319,462,311	-
[비유동자산]	50,250,255,776	44,965,416,117	36,950,531,418	41,752,131,594

· 장기매출채권및기타채권	10,009,070,771	8,283,419,946	7,808,774,841	7,477,874,368
· 유형자산	16,368,367,156	9,183,596,697	11,682,676,224	13,977,774,507
· 무형자산	941,532,533	1,149,742,144	1,327,871,481	1,297,966,193
· 종속기업및관계기업투자	1,382,000,000	482,000,000	350,000,000	16,386,281,885
· 이연법인세자산	5,454,968,820	3,859,544,060	4,978,288,800	1,112,221,270
· 장기기타금융자산	16,094,316,496	22,007,113,270	10,802,920,072	1,500,013,371
자산총계	85,108,772,057	71,707,650,899	61,708,827,812	61,792,933,668
[유동부채]	48,666,081,121	37,853,188,773	34,414,934,147	35,409,288,691
· 매입채무및기타채무	26,503,310,662	19,309,801,922	16,456,002,745	13,275,824,153
· 차입금	16,028,440,669	14,373,159,654	13,862,906,302	18,083,056,618
· 당기법인세부채	1,282,166,236	-	-	199,826,127
· 기타유동부채	4,809,023,026	4,170,227,197	4,096,025,100	3,850,581,793
· 기타금융부채	43,140,528	-	-	-
[비유동부채]	8,003,562,407	5,969,840,059	5,750,315,350	5,282,526,636
· 확정급여부채	8,003,562,407	5,969,840,059	5,750,315,350	5,282,526,636
부채총계	56,669,643,528	43,823,028,832	40,165,249,497	40,691,815,327
[자본금]	6,214,000,000	6,214,000,000	6,214,000,000	6,214,000,000
[자본잉여금]	18,259,284,088	18,259,284,088	18,259,284,088	18,259,284,088
[이익잉여금(결손금)]	9,099,242,507	4,666,387,716	1,309,256,670	-2,723,880,085
[자본조정]	-673,958,150	-	-	-
[기타포괄손익누계액]	-4,459,439,916	-1,255,049,737	-4,238,962,443	-648,285,662
자본총계	28,439,128,529	27,884,622,067	21,543,578,315	21,101,118,341
	(2013.01.01~ 2013.12.31)	(2012.01.01~ 2012.12.31)	(2011.01.01~ 2011.12.31)	(2010.01.01~ 2010.12.31)
매출액	259,305,477,098	213,053,860,492	197,871,619,063	168,391,213,362
영업이익	8,902,810,989	5,684,446,965	4,643,147,238	5,287,289,647
법인세차감전순이익	8,781,933,165	5,704,804,408	1,290,957,501	3,629,530,645
당기순이익	7,152,668,161	4,438,115,714	4,120,777,498	2,637,606,782
주당순이익	640	357	332	212

※ 상기 요약재무정보는 한국채택국제회계기준에 따라 작성된 별도기준의 재무제표이며, 비교표시된 제14기 재무정보는 외부감사인의 감사(검토)를 받지 않았습니다.

※ 상기 제14기 및 제15기 요약재무정보의 영업이익은 당기중 개정된 K-IFRS 제1001호 '재무제표 표시' 개정사항을 소급 반영하였습니다.

나. 한국채택국제회계기준의 도입

당사는 과거 재무제표를 한국의 일반적으로 인정된 회계처리기준(이하 "과거회계기준")에 따라 작성하여 왔으나, 2010년 1월 1일을 한국채택국제회계기준 전환일로 하여 2011년에 한국채택국제회계기준을 최초로 채택하였습니다. 과거회계기준에 따라 작성된 최종재무제표는 2010년 12월 31일에 종료되는 회계연도입니다.

당사는 전환일의 한국채택국제회계기준 재무상태표를 작성하면서, 과거 회계기준에 따라 작성되어 보고된 재무제표의 금액을 조정하였습니다.

3. 재무정보 이용상의 유의점

가. 재무제표 작성기준

당사의 회계처리 및 재무제표 등은 기업회계기준에 의해서 작성되었으며, 외부감사인의 감사 의견은 다음과 같습니다.

구 분	제17기 (2013.1.1~12.31)	제16기 (2012.1.1~12.31)	제15기 (2011.1.1~12.31)	제14기 (2010.1.1~12.31)
감 사 인	서일회계법인	서일회계법인	서일회계법인	서일회계법인
감사(검토)의견	적정의견	적정의견	적정의견	적정의견

나. 회계처리방법 변경 및 사유

당사의 분기재무제표는 연차재무제표가 속하는 기간의 일부에 대하여 기업회계기준서 제1034호(중간재무보고)를 적용하여 작성하는 요약중간재무제표입니다. 동 요약중간재무제표에 대한 이해를 위해서는 한국채택국제회계기준에 따라 작성된 2012년 12월 31일자로 종료하는 회계연도에 대한 연차재무제표를 함께 이용하여야 합니다.

첨부된 분기재무제표는 기업회계기준서 제1027호(별도재무제표)에 따른 별도재무제표로서 종속기업, 관계기업 및 공동지배기업에 대한 투자를 피투자자의 보고된 성과와 순자산에 근거하지 않고 기업회계기준서 제1101호(한국채택국제회계기준의 최초채택)에 따른 간주원가 또는 직접적인 지분 투자금액의 원가로 표시한 재무제표입니다.

2013년 이후부터 시행되거나, 2014년 이후에 시행되지만 조기 적용이 가능한 한국채택국제회계기준서와 해석서가 추가로 발표될 수 있습니다. 따라서 당사의 한국채택국제회계기준에 따라 작성되는 연차재무제표는 중간재무제표를 작성하는데 적용한 회계정책과는 다른 회계정책을 적용하여 작성될 수도 있습니다. 현재 한국채택국제회계기준의 제·개정이 지속적으로 이루어지고 있으며, 이에 따라 중간재무제표에 보고된 재무정보가 변경될 수도 있습니다.

중간재무제표의 작성에 적용된 중요한 회계정책은 아래에서 설명하는 기준서나 해석서의 도입과 관련된 영향을 제외하고는 2012년 12월 31일로 종료하는 회계연도에 대한 연차재무제표 작성시 채택한 회계정책과 동일합니다.

(1) 당분기에 새로 도입된 기준서 및 해석서와 이로 인한 회계정책의 변경내용은 다음과 같습니다.

- 기업회계기준서 제1001호(재무제표 표시) : 개정

동 개정사항은 기타포괄손익 항목을 "후속적으로 당기손익으로 재분류되지 않는 항목"과 "후속적으로 당기손익으로 재분류되는 항목"의 두 집단으로 구분하여 표시하는 것을 주요 내용으로 하고 있습니다.

당사는 동 기준서의 개정내용에 따라 비교표시하는 전분기 재무제표를 재작성하였으며 상기 개정이 재무제표의 각 항목 및 주당이익 등에 미치는 영향은 없습니다.

- 기업회계기준서 제1019호(종업원급여) : 개정

동 개정 내용에 따르면, 보험수리적손익에 대한 범위접근법의 적용이 더 이상 허용되지 않으며, 따라서 발생한 모든 보험수리적손익은 기타포괄손익으로 즉시 인식됩니다. 또한 제도의 변경에 따라 발생한 모든 과거근무원가를 즉시 인식하며, 이자원가와 사외적립자산에 대한 기대수익을 별도로 산출하던 것을 순확정급여부채(자산)에 확정급여채무의 측정에 사용한 할인율을 적용하여 계산한 순이자비용(수익)을 산출하는 것으로 변경하였습니다. 한편,

동 개정 기준서의 적용이 당분기 재무제표에 미치는 영향은 중요하지 않습니다.

- 기업회계기준서 제1107호(금융상품 : 공시) : 개정

동 개정사항은 금융자산과 금융부채의 상계 표시를 주요 내용으로 하고 있으며, 동개정 기준서의 적용이 당분기 재무제표에 미치는 영향은 중요하지 않습니다.

- 기업회계기준서 제1110호(연결재무제표) : 제정

기업회계기준서 제1110호(연결재무제표)는 기업이 지배기업의 연결재무제표에 포함되어야 하는지를 결정하는 요소가 되는 지배력의 개념을 구체적으로 설명합니다. 투자자는 피투자자에 대한 관여로 변동이익에 노출되거나 변동이익에 대한 권리가 있고 피투자자에 대하여 자신의 힘으로 그러한 이익에 영향을 미치는 능력이 있을때 피투자자를 지배하게 됩니다.

동 기준서는 지배력을 결정하는 것이 어려운 경우에 적용할 수 있는 추가적인 지침을 제공하고 있습니다. 한편, 동 기준서의 적용이 당분기 재무제표에 미치는 영향은 중요하지 않습니다.

- 기업회계기준서 제1111호(공동약정) : 제정

동 기준서는 둘 이상의 당사자가 공동지배력을 가지는 공동약정을 약정 당사자의 권리와 의무에 따라 공동영업과 공동기업으로 분류합니다. 공동영업의 경우 공동영업자는 공동약정의 자산, 부채, 수익 및 비용 중 자신의 몫을 인식하는 회계처리를 하며, 공동기업의 경우 참여자는 공동기업에 대한 투자자산에 지분법을 적용하여 회계처리를 합니다. 한편, 동 기준서의 적용이 당분기 재무제표에 미치는 영향은 없습니다.

- 기업회계기준서 제1112호(타 기업에 대한 지분의 공시) : 제정

동 기준서는 종속기업, 관계기업, 공동약정 및 비연결구조화기업에 대한 모든 형태지분을 보유하고 있는 기업의 공시를 규정하는 기준서입니다. 한편, 동 기준서의 적용이 당분기 재무제표에 미치는 영향은 중요하지 않습니다.

- 기업회계기준서 제1113호(공정가치측정) : 제정

동 기준서는 공정가치를 명확히 정의하고, 공정가치의 측정을 위한 체계 및 공시사항을 단일의 기준서에서 정하여 한국채택국제회계기준 적용시 일관성을 제고하고 복잡성을 감소시키기 위하여 제정되었습니다. 동 기준서는 다른 기준서에서 이미 요구하거나 허용하는 사항 이외에 추가적으로 공정가치 측정을 요구하지 않으며, 다른 기준서에서 공정가치 측정이 요구되거나 허용되는 경우 적용되는 지침을 제공합니다. 한편, 동 기준서의 적용이 당분기 재무제표에 미치는 영향은 중요하지 않습니다.

(2) 당분기말 현재 제정·공표되었으나 아직 시행일이 도래하지 아니하였으며, 당사가 조기 적용하지 아니한 한국채택국제회계기준의 내역은 다음과 같습니다.

- 기업회계기준서 제1032호(금융상품 : 표시) : 개정

동 개정사항은 금융자산과 금융부채의 상계 표시와 관련된 규정의 의미를 명확히 하여 상계의 권리는 미래사건에 따른 조건부여서는 안되며 약정기간 중 언제나 행사 가능하여야 하고 기업 자신과 거래상대방이 정상적인 사업과정인 경우 뿐만 아니라 채무불이행, 지급불능 등인 경우에도 집행가능하여야 한다는 것 등을 주요 내용으로 하고 있으며, 2014년 1월 1일 이후에 개시하는 회계연도부터 적용될 예정입니다. 한편, 당사는 상기의 개정 기준서의 적용이 당분기 재무제표에 미치는 유의적인 영향은 없을 것으로 예상하고 있습니다.

(3) 회계정책변경의 영향

2012년 12월 31일 이후 최초로 종료하는 회계연도부터 당사는 기업회계기준서 제1001호 (재무제표 표시)의 개정사항을 적용하여, 수익에서 매출원가 및 판매비와관리비를 차감한 영업이익을 포괄손익계산서에 구분하여 표시하고 있습니다.

다. 합병, 분할, 자산양수도, 영업양수도
해당사항이 없습니다.

라. 자산유동화 관련한 자산매각의 회계처리 및 우발채무 등에 관한 사항

당사는 과거사건의 결과로 존재하는 현재 의무의 이행을 위하여 경제적 효익을 갖는 자원이 유출될 가능성이 높고 당해 의무의 이행에 소요되는 금액을 신뢰성 있게 추정할 수 있는 경우에 그 손실금액을 충당부채로 계상하고 있습니다. 또한, 당사는 과거사건은 발생하였으나 불확실한 미래사건의 발생여부에 의해서 존재여부가 확인되는 잠재적인 의무가 있는 경우 또는 과거사건이나 거래의 결과 현재의무가 존재하나 자원이 유출될 가능성이 높지 않거나 당해 의무를 이행하여야 할 금액을 신뢰성 있게 측정할 수 없는 경우 우발부채로 주석기재하고 있습니다.

마. 한국채택국제회계기준에 대한 적용

당사는 과거 재무제표를 한국의 일반적으로 인정된 회계처리기준(이하 "과거회계기준")에 따라 작성하여 왔으나, 2010년 1월 1일을 한국채택국제회계기준 전환일로 하여 2011년에 한국채택국제회계기준을 최초로 채택하였습니다. 과거회계기준에 따라 작성된 최종재무제표는 2010년 12월 31일에 종료되는 회계연도입니다.

당사는 전환일의 한국채택국제회계기준 재무상태표를 작성하면서, 과거 회계기준에 따라 작성되어 보고된 재무제표의 금액을 조정하였습니다.

바. 한국채택국제회계기준으로의 전환에 따른 조정

한국채택국제회계기준으로의 전환에 따른 영향은 다음과 같습니다.

1) 전환일 시점인 2010년 1월 1일 현재 한국채택국제회계기준의 도입으로 인하여 재무상태에 미치는 영향은 다음과 같습니다.

(단위 : 천원)			
구분	2010.1.1		
	자산 총계	부채 총계	자본 총계
과거회계기준	55,134,249	32,630,534	22,503,715
조정액 :			
확정급여부채	-	1,089,894	(1,089,894)
수취채권에 대한 손상검토	(28,926)	-	(28,926)
누적유급휴가	-	525,504	(525,504)
이연법인세 조정	361,751	-	361,751
지분법 조정	(1,172,123)	-	(1,172,123)

한국채택국제회계기준	54,294,951	34,245,932	20,049,019
------------	------------	------------	------------

2) 2010년 12월 31일 현재 한국채택국제회계기준의 도입으로 인하여 재무상태에 미치는 영향은 다음과 같습니다.

(단위 : 천원)			
구분	2010.12.31		
	자산 총계	부채 총계	자본 총계
과거회계기준	58,173,966	37,468,852	20,705,114
조정액 :			
확정급여부채	-	2,365,764	(2,365,764)
수취채권에 대한 손상검토	(13,029)	-	(13,029)
누적유급휴가	-	857,199	(857,199)
지분법 조정	2,052,029	-	2,052,029
이연법인세 조정	1,579,967	-	1,579,967
한국채택국제회계기준	61,792,933	40,691,815	21,101,118

3) 한국채택국제회계기준의 도입으로 인하여 2010년 12월 31일로 종료하는 회계기간의 경영성과에 미치는 영향은 다음과 같습니다.

(단위 : 천원)		
구분	2010년	
	당기순이익(손실)	총포괄이익(손실)
과거회계기준	(1,868,549)	(1,798,732)
조정액 :		
확정급여부채	758,501	(828,309)
수취채권에 대한 손상검토	15,897	15,897
누적유급휴가	(331,695)	(331,695)
이연법인세 조정	846,340	846,340
지분법 조정	3,217,113	3,152,948
조정액 합계 :	4,506,156	2,855,181
한국채택국제회계기준	2,637,607	1,056,449

4) 확정급여부채

확정급여부채와 관련하여 과거회계기준에서는 보고기간말 현재 1년 이상 근속한 전 임직원이 퇴직할 경우에 지급하여야 할 퇴직금추계액 전액을 퇴직급여충당부채로 계상하였으나, 한국채택국제회계기준에 따라 보험수리적 평가방법인 예측단위적립방식을 사용하여 추정한 금액을 확정급여채무로 계상하였습니다.

5) 수취채권에 대한 손상검토

한국채택국제회계기준에 따라 수취채권에 대한 손상검토시 개별적으로 발생여부를 검토하여 대손충당금을 조정하였습니다.

6) 누적유급휴가

과거회계기준에서는 누적유급휴가는 현금지급의무가 확정되는 시점에서 비용인식하였으나 한국채택국제회계기준에 따라 종업원이 미래 유급휴가 권리를 증가시키는 근무용역을 제공하는 때에 관련 비용과 부채를 인식하였습니다.

7) 이연법인세 조정

이연법인세에 대한 차이와 상기 조정액에 대한 이연법인세 효과를 반영하였습니다.

8) 지분법 조정

종속기업, 공동지배기업 및 관계기업에 대한 투자지분에 대하여 과거회계기준에서는 지분법을 적용하고 있으나, 한국채택국제회계기준에 따라 별도재무제표에서는 해당 지분을 원가로 회계처리하였습니다.

9) 현금흐름표

한국채택국제회계기준의 도입으로 인하여 과거회계기준에 따라 별도 표시되지 않았던 이자수취, 이자지급, 배당금지급 및 법인세납부액을 한국채택국제회계기준에 따라 현금흐름표 상에 별도로 표시하기 위하여 관련 수익·비용 및 관련 자산·부채에 대한 현금흐름 내역을 조정하였습니다.

사. 한국채택국제회계기준에 따라 선택한 면제조항

한국채택국제회계기준에 따르면 개시 한국채택국제회계기준 재무상태표의 작성과 관련하여 기업회계기준서 제1101호의 다른 한국채택국제회계기준서에 대한 면제조항 중 하나 이상을 선택하여 적용할 수 있도록 하고 있는 바, 당사가 선택한 면제조항은 다음과 같습니다.

1) 사업결합

한국채택국제회계기준 전환일 이전에 발생한 사업결합에 대하여 소급하여 재작성하지 아니하였습니다.

2) 최초 인식시점의 금융자산이나 금융부채의 공정가치 측정

최초 인식시점의 금융자산이나 금융부채의 공정가치 측정함에 있어서 한국채택국제회계기준 전환일 이후 체결된 거래에 대해서 적용하였습니다.

3) 간주원가

당사는 별도재무제표를 작성함에 있어 종속기업, 조인트벤처 및 관계기업 투자에 대하여 원가법을 적용하였으며, 전환일인 2010년 1월 1일 현재 과거회계기준에 따른 장부금액을 간주원가로 사용하였습니다.

아. 기타 재무제표 이용에 유의하여야 할 사항

1) 기업회계기준의 위반사항

재무제표를 수정하여야 하는 위반사항 및 재무제표 수정과 관련없는 위반사항 모두 해당사

항 없습니다.

2) 기타 유의해야 할 사항
해당사항이 없습니다.

IV. 감사인의 감사의견 등

1. 회계감사인의 감사의견 등

가. 별도 재무제표

구분	제17기 (2013년)	제16기 (2012년)	제15기 (2011년)
회계감사인	서일회계법인	서일회계법인	서일회계법인
감사 (또는 검토의견)	적정	적정	적정
내용	상기 재무제표는 효성아이티엑스주식회사의 2013년 12월31일과 2012년 12월 31일 현재의 재무상태와 동일로 종료되는 양 회계연도의 재무성과 및 현금흐름의 내용을 한국채택국제회계기준에 따라 중요성의 관점에서 적정하게 표시하고 있습니다.	상기 재무제표는 효성아이티엑스주식회사의 2012년 12월31일과 2011년 12월 31일 현재의 재무상태와 동일로 종료되는 양 회계연도의 재무성과 및 현금흐름의 내용을 한국채택국제회계기준에 따라 중요성의 관점에서 적정하게 표시하고 있습니다.	2011년 재무제표는 효성아이티엑스주식회사의 2011년 12월 31일 현재의 재무상태와 동일로 종료되는 회계연도의 재무성과 및 현금흐름의 내용을 한국채택국제회계기준에 따라 중요성의 관점에서 적정하게 표시하고 있습니다.

나. 연결 재무제표

구분	제17기 (2013년)	제16기 (2012년)	제15기 (2011년)
회계감사인	서일회계법인	서일회계법인	서일회계법인
감사 (또는 검토의견)	적정	적정	적정
내용	상기 연결재무제표는 효성아이티엑스주식회사와 그 종속기업의 2013년 12월 31일과 2012년 12월 31일 현재의 재무상태와 동일로 종료되는 양 회계연도의 재무성과 및 현금흐름의 내용을 한국채택국제회계기준에 따라 중요성의 관점에서 적정하게 표시하고 있습니다.	상기 연결재무제표는 효성아이티엑스주식회사와 그 종속기업의 2012년 12월 31일과 2011년 12월 31일 현재의 재무상태와 동일로 종료되는 양 회계연도의 재무성과 및 현금흐름의 내용을 한국채택국제회계기준에 따라 중요성의 관점에서 적정하게 표시하고 있습니다.	2011년 재무제표는 효성아이티엑스주식회사의 2011년 12월 31일 현재의 재무상태와 동일로 종료되는 회계연도의 재무성과 및 현금흐름의 내용을 한국채택국제회계기준에 따라 중요성의 관점에서 적정하게 표시하고 있습니다.

2. 감사용역 체결현황

(단위 : 백만원, 시간)

사업연도	감사인	내 용	보수	총소요시간
제17기	서일회계법인	분기/반기/결산/연결 감사/보고서	62	1,200
제16기	서일회계법인	분기/반기/결산/연결 감사/보고서	55	1,000
제15기	서일회계법인	분기/반기/결산/연결 감사/보고서	55	950

3. 내부통제에 관한 사항

감사인은 제17기 내부회계관리제도 운영실태평가보고서를 검토하였으며, 운영실태보고 내용이 중요성의 관점에서 내부회계관리제도 모범규준의 규정에 따라 작성되지 않았다고 판단하게 하는 점이 발견되지 아니하였다는 의견을 표명하였습니다.

V. 이사의 경영진단 및 분석의견

1. 예측정보에 대한 주의사항

당사가 동 사업보고서에서 미래에 발생할 것으로 예상·예측한 활동, 사건 또는 현상은 당해 공시서류 작성시점의 사건 및 재무성과에 대하여 회사의 견해를 반영한 것입니다.

동 예측정보는 미래 사업환경과 관련된 다양한 가정에 기초하고 있으며, 동 가정들은 결과적으로 부정확한 것으로 판명될 수도 있습니다.

또한, 이러한 가정들에는 예측정보에서 기재한 예상치와 실제 결과 간에 중요한 차이를 초래할 수 있는 위험, 불확실성 및 기타 요인을 포함하고 있습니다. 이러한 중요한 차이를 초래할 수 있는 요인에는 회사 내부경영과 관련된 요인과 외부 환경에 관한 요인이 포함되어 있으며, 이에 한하지 않습니다.

당사는 동 예측정보 작성시점 이후에 발생하는 위험 또는 불확실성을 반영하기 위하여 예측정보에 기재한 사항을 수정하는 정정보고서를 공시할 의무는 없습니다.

결론적으로, 동 사업보고서상에 회사가 예상한 결과 또는 사항이 실현되거나 회사가 당초에 예상한 영향이 발생한다는 확신을 제공할 수 없습니다. 동 보고서에 기재된 예측정보는 동 보고서 작성시점을 기준으로 작성한 것이며, 회사가 이러한 위험요인이나 예측정보를 업데이트할 예정이 없음을 유의하시기 바랍니다.

2. 개요

2013년 당사는 적극적인 사업영역 확장을 통해 완만한 성장세를 유지하였습니다. 매출은 전년대비 22% 성장한 2,593억, 영업이익은 전년대비 57% 성장한 89억 원을 달성하였습니다.

3. 재무상태 및 영업실적(연결기준)

가. 재무상태

(단위 : 백만원)

구 분	제 17기	제 16기	증감
[유동자산]	35,816	26,803	9,013
· 현금및현금성자산	328	127	201
· 매출채권및기타채권	31,075	21,943	9,132
· 기타유동자산	1,195	1,207	-12
· 기타금융자산	533	-	533
· 재고자산	2,683	3,478	-795
· 당기법인세자산	-	48	-48
[비유동자산]	49,925	44,886	5,039
· 장기매출채권및기타채권	10,109	8,283	1,826
· 유형자산	16,748	9,184	7,564
· 무형자산	942	1,150	-208

· 관계기업투자	638	405	233
· 이연법인세자산	5,394	3,857	1,537
· 장기기타금융자산	16,094	22,007	-5,913
자산총계	85,741	71,689	14,052
[유동부채]	48,884	37,856	11,028
· 매입채무및기타채무	26,565	19,311	7,254
· 차입금	16,028	14,373	1,655
· 당기법인세부채	1,427	-	1,427
· 기타유동부채	4,821	4,171	650
· 기타금융부채	43	-	43
[비유동부채]	8,011	5,971	2,040
· 확정급여부채	8,011	5,971	2,040
부채총계	56,895	43,827	13,068
[자본금]	6,214	6,214	-
[자본잉여금]	18,259	18,259	-
[자본조정]	(674)	-	-674
[이익잉여금(결손금)]	7,958	3,096	4,862
[기타포괄손익누계액]	(2,912)	292	-3,204
[비지배지분]	-	-	-
자본총계	28,845	27,861	984

※ 제17기 및 제16기 요약재무정보는 K-IFRS 연결재무제표 기준으로 작성하였습니다.

나. 영업실적

구분	제 17 기	제 16 기	증감
매출액	261,681	213,327	48,354
영업이익	9,450	5,689	3,761
법인세차감전순이익	9,416	5,705	3,711
연결당기순이익	7,582	4,431	3,151
지배기업 소유지분에 대한 주당손익	679	356	323

※ 제17기 및 제16기 요약재무정보는 K-IFRS 연결재무제표 기준으로 작성하였습니다.

1) Contact Center 사업

컨택센터는 IT 인프라 및 정보통신기술(ICT)을 기반으로 다양한 멀티미디어 채널을 통해 전문지식을 활용하여 부가가치를 창출하는 지식서비스 산업입니다. 각 분야에서 서비스 향상 및 효율적인 성과 창출을 위한 CRM 부서로 그 중요성이 강화되고 있으며, 최근에는 정부 핵심정책인 고용창출과 지역 경제 활성화에 크게 기여하는 산업으로도 주목받고 있습니다.

당사의 컨택센터 사업은 수익성 위주의 금융권을 주력으로, 공공기관 및 유통, 통신, 제조 등

산업 전반에서 신규 고객을 지속 확보해나가면서 수년째 Market Share 1위를 수성하고 있습니다. 2013년에도 롯데홈쇼핑, 고용노동부 등 대형 센터를 신규 수주하였으며, 씨티은행, AIA생명 등 외국계 금융사의 ASP(Application Service Provider) 센터를 수주하면서 사업 영역을 확대하였습니다. 또한, 기존 고객 관리에 역점을 두어 현대라이프, 라이나생명 등 보험업종의 센터 규모를 확대하여 2013년 컨택센터 사업 매출은 전년대비 315억 증가한 1,945억원을 시현하면서 지속적인 성장세를 이어가고 있습니다. 2014년 신규 고객 확보를 통한 매출 증가와 더불어 인프라 확충 및 솔루션 개발 등 기술 수준을 향상시켜 Total Solution 역량을 강화하는데 주력할 계획입니다.

2) IT Service 사업

당사의 IT 사업은 대규모 네트워크 인프라와 기술력을 기반으로 CDN 서비스를 비롯, 서버(Server)와 스토리지(저장장치), 무선 AP(Access Point) 등 IT 인프라의 핵심 하드웨어 및 솔루션을 제공하는 SI(System Integration), Solution 유통사업, System Maintenance 사업, 클라우드 사업으로 이루어집니다.

2013년은 SI 사업을 적극적으로 육성하여 매출은 전년대비 160억 증가한 413억원을 달성하면서 외형 성장하는 동시에, 수익성이 높은 무선 AP 판매 확대로 이익이 크게 증가하면서 향후 사업 추진을 위한 안정적인 기반을 마련했습니다.

2014년에는 정부에서 추진하는 전자정부 지원사업, 공공 정보화 사업, 스마트 스쿨 등 대규모 프로젝트가 본격화되면서 공공 SI 시장이 확대될 것으로 전망됩니다. 무선 AP 시장 또한 공공 Wifi 구축 사업 및 보안 강화 등의 이슈로 지속적인 신규 수요가 예상되며, 차세대 기술을 탑재한 루커스(Ruckus) 무선 AP제품이 잇따라 출시하면서 한단계 진화한 서비스를 제공할 수 있게 될것입니다.

클라우드 컴퓨팅은 특정 작업을 처리하는 소프트웨어를 뜻하는 애플리케이션을 비롯해 스토리지, 서버, 네트워크 장비 등 각종 IT 자원을 통신망에 접속해서 빌려 쓰는 이용방식으로 전환되는 기술입니다. 기업의 업무 효율성을 극대화하고 외부 자원과의 상호 작용을 용이하게 한다는 점에서 새로운 가치 창출에 기여할 것으로 기대되고 있는 분야입니다. 당사는 지난해 클라우드의 핵심 기술인 가상화 기술과 관련한 특허를 3건 취득하였으며, 전담 사업부서를 주축으로 R&D 및 마케팅을 전략적으로 추진하고 있습니다. 향후 효성ITX의 성장 모멘텀이 클라우드 사업을 중심으로 지속될 수 있도록 투자 확대 및 정책적 지원을 확대해나갈 계획입니다.

3) Display Solution 사업

당사는 디지털 시네마 수요 감소에 대응하여 교과교실제, 스마트 스쿨 정책과 연계한 공공기관 영업활동을 강화함으로써 프로젝터 판매를 확대하였습니다. 또한, 최근 확대되고 있는 골프 스크린 시장을 조기 선점하여 독점 판매함으로써 이익을 확보할 수 있었습니다. 더불어 TMS(Theater Management System, 영화관 운영관리시스템) 등 솔루션 장비 판매를 병행하여 부가적인 수익을 확보했습니다.

2014년에는 정부의 지역주민 복지 활성화를 위한 ‘작은 영화관’ 정책이 추진되면서 지자체 산하의 문화예술회관, 중소형 극장이 디지털 시네마로 전환하는 수요가 증가할 것으로 예상됩니다. 또한, Full-HD 교체 및 노후화된 프로젝터 교체 등 늘어나는 수요에 대응하여 영업 활동을 강화하고 앞선 기술력을 바탕으로 시장 점유율을 확대해나갈 계획입니다. 더불어 영상기와 관련된 신규사업을 지속 발굴하여 시장의 변화에 빠르게 대응해 나갈 것입니다.

4. 유동성 및 자금조달과 지출

가. 유동비율 증가 요인

- 매출채권 등 유동자산이 34% 증가하였으나, 매입채무 등 유동부채는 29% 증가하여 유동비율이 증가하였습니다.

구분	제17기(2013년)	제16기(2012년)
유동비율	73.3%	70.8%

나. 자금조달과 지출

당사는 2013년말 현재 사채는 없으며, 단기 차입금 160억이 있습니다.

VI. 이사회 등 회사의 기관 및 계열회사에 관한 사항

1. 이사회에 관한 사항

가. 이사회 구성

2013년 12월 31일 현재 당사의 이사회는 1인의 상근이사, 1인의 비상근이사, 2인의 사외이사 등 4인의 이사로 구성되어 있으며, 이사회 내에는 위원회를 설치하고 있지 않습니다.

※ 각 이사의 주요 이력 및 업무분장은 제8장 임원의 현황을 참조하시기 바랍니다.

나. 주요 의결사항

회 차	개최일자	의 안 내 용	가결여부	사외이사		
				박진우	신현윤	박종현
2013-01	2013.02.28	금융기관 회전대출 연장의 건	가결	찬성	찬성	-
2013-02	2013.03.04	제16기 영업보고서 및 재무제표 승인의 건	가결	찬성	찬성	-
		제16기 정기주총 소집 및 부의안건 결정의 건	가결	찬성	찬성	-
2013-03	2013.03.22	대표이사 선임의 건	가결	찬성	-	찬성
2013-04	2013.04.26	2013년 1분기 경영실적 및 주요 경영현안 보고	가결	찬성	-	찬성
2013-05	2013.04.29	종로컨택센터 신규 지정 설립의 건	가결	찬성	-	찬성
2013-06	2013.06.10	자기주식취득을 위한 신탁 계약 체결의 건	가결	찬성	-	찬성
2013-07	2013.06.27	금융기관차입 결의의 건	가결	찬성	-	찬성
2013-08	2013.06.28	의정부컨택센터 신규 지정 설립의 건	가결	찬성	-	찬성
2013-09	2013.07.26	2013년 2분기 경영실적 및 주요 경영현안 보고	가결	찬성	-	찬성
2013-10	2013.08.02	갤럭시아디바이스(주)에 대한 자금 대여 연장의 건	가결	찬성	-	찬성
2013-11	2013.08.12	금융기관차입 결의의 건	가결	찬성	-	찬성
2013-12	2013.08.13	자회사 신규설립의 건	가결	찬성	-	찬성
2013-13	2013.08.28	광주컨택센터 신규 지정 설립의 건	가결	찬성	-	찬성
2013-14	2013.10.25	송도컨택센터 신규 지정 설립의 건	가결	찬성	-	찬성
		2013년 3분기 경영실적 및 주요 경영현안 보고	가결	찬성	-	찬성
2013-15	2013.11.22	충정로컨택센터 신규 지정 설립의 건	가결	찬성	-	찬성
2013-16	2013.11.28	외환은행 포괄여신 한도 조정의 건	가결	찬성	-	찬성

※ 2013.03.22 사외이사 신현윤은 임기만료로 퇴임하였고, 사외이사 박종현이 신규선임되었습니다.

2. 감사제도에 관한 사항

가. 감사에 관한 사항

당사는 본 보고서 제출일 현재 감사위원회를 별도로 설치하고 있지 아니하며, 주주총회 결의에 의하여 선임된 감사 1명(박영배)이 감사업무를 수행하고 있습니다.

감사는 이사회에 참석하여 독립적으로 이사의 업무를 감독할 수 있으며, 제반업무와 관련

하여 관련장부 및 관계서류를 해당부서에 제출을 요구할 수 있습니다. 또한 필요시 회사로부터 영업에 관한 사항을 보고받을 수 있으며, 적절한 방법으로 경영정보에 접근할 수 있습니다.

※ 감사의 인적사항은 제8장 임원의 현황을 참조하시기 바랍니다.

나. 감사의 주요활동내역

개최일자	의 안 내 용	가결여부	비 고
2013.01.21	2012년 내부회계관리제도 설계 및 운영실태 평가의 건	가결	-
2013.02.22	제16기(2012년도) 재무제표 및 영업보고서 감사의 건	가결	-

3. 주주의 의결권 행사에 관한 사항

가. 투표제도

당사는 정관에 의하여 집중투표제를 배제하고 있으며, 서면투표제 또는 전자투표제를 채택하지 않고 있습니다.

나. 소수주주권 및 경영지배권 경쟁

2013년 12월 31일 현재까지 소수주주권 행사 및 경영지배권에 관한 경쟁이 발생한 사실이 없습니다.

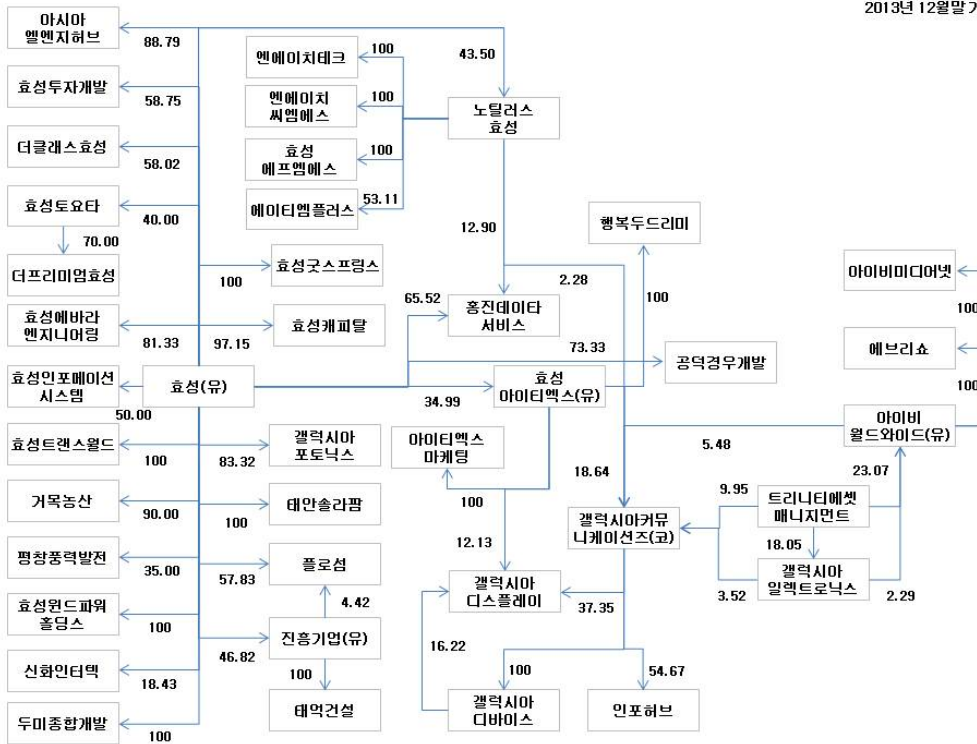
4. 계열회사 등의 현황

가. 계열회사의 현황

(1) 기업집단 및 소속 회사 명칭

I. 회사의 개요 / 1. 회사의 개요 / 바. 계열회사 현황을 참조하시기 바랍니다.

(2) 계통도(2013.12.31 현재)



(3) 당 기업집단은 독점규제 및 공정거래에 관한 법률상 상호출자제한 및 채무보증 제한 기업집단에 해당됩니다.

나. 임원 겸직 현황

겸직임원		겸직회사		
성명	직위	계열사명	직위	상근여부
남경환	대표이사	ITX마케팅(주)	대표이사	상 근
손순근	이사	갤럭시아디바이스(주)	이사	비상근
		갤럭시아코퍼레이션(주)		
		(주)아이비월드와이드		

다. 타법인출자 현황

타법인출자 현황

(기준일 : 2013년 12월 31일)

(단위 : 백만원, 주, %)

법인명	최초취득일자	출자 목적	최초취득 금액	기초잔액			증가(감소)			기말잔액			최근사업연도 재무현황	
				수량	지분율	장부 가액	취득(처분)		평가 손익	수량	지분율	장부 가액	총자산	당기 순손익
							수량	금액						
갤럭시아커뮤니케이션즈(주)	2008년 09월 01일	지분취득	13,831	5,758,769	18.64	12,986	-	-	-5,500	5,758,769	18.64	7,486	97,235	-211

갤럭시아디스플레이(주)	2010년 07월 27일	지분취득	1,499	83,263	12.13	-	-	-	-	83,263	12.13	-	5,649	602
ITX마케팅(주)	2011년 10월 31일	지분취득	50	10,000	100	50	50,000	250	-	60,000	100	300	943	410
행복두드림이(주)	2013년 08월 14일	지분취득	500	-	-	-	100,000	500	-	100,000	100	500	660	49
(주)큐브렉스	2011년 06월 27일	전략적제휴	300	300,000	26.09	300	-	-	-	300,000	26.09	300	5,194	34
Wedge Holdings	2007년 02월 05일	전략적제휴	1,669	5,621	2.08	701	-5,621	-1,270	569	-	-	-	-	-
(주)이페이젠	2002년 07월 04일	전략적제휴	104	13,800	2	35	-	-	-35	13,800	2	-	1,007	-585
아이엠지테크(주)	2010년 11월 09일	전략적제휴	300	3,200	8	300	-	-	-	3,200	8	300	1,670	453
에스디시코리아(주)	2012년 07월 13일	전략적제휴	132	26,400	26.4	132	30,000	150	-	56,400	28.78	282	1,295	207
동아원(주)	2012년 12월 28일	단순투자	7,294	2,491,103	3.82	7,498	-	-	424	2,491,103	3.82	7,922	587,271	-4,038
합 계				8,692,156	-	22,002	174,379	-370	-4,542	8,866,535	-	17,090	700,924	-3,079

※ 최근사업연도 재무현황은 2012년 기준 K-IFRS(별도) 또는 K-GAAP(별도)으로 작성되었습니다.

VII. 주주에 관한 사항

1. 최대주주 및 그 특수관계인의 주식소유 현황

최대주주 및 특수관계인의 주식소유 현황

(기준일 : 2013년 12월 31일)

(단위 : 주, %)

성명	관계	주식의 종류	소유주식수 및 지분율				비고
			기 초		기 말		
			주식수	지분율	주식수	지분율	
조현준	본인	보통주	4,349,000	37.63	4,349,000	37.63	-
(주)효성	특수관계인	보통주	3,479,200	30.10	3,479,200	30.10	-
(주)효성	특수관계인	우선주	869,800	100.00	869,800	100.00	-
계		보통주	7,828,200	67.73	7,828,200	67.73	-
		우선주	869,800	100.00	869,800	100.00	-

최대주주의 주요 경력

성명	생년월일	약력
조현준	68.01.16	예일대 정치학과 게이오대학 법학대학원 정치학석사 現 (주)효성 사장, 전략본부장, 섬유/정보통신 PG장

2. 주식의 분포

가. 주식소유현황

주식 소유현황

(기준일 : 2013년 12월 31일)

(단위 : 주)

구분	주주명	소유주식수	지분율	비고
5% 이상 주주	조현준	4,349,000	34.99%	-
	(주)효성	4,349,000	34.99%	비상장우선주 869,800주 포함
우리사주조합		-	-	-

나. 소액주주현황

(기준일 : 2013년 12월 31일)

(단위 : 주)

구분	주주		보유주식		비고
	주주수	비율	주식수	비율	

소액주주	3,154	99.78%	2,278,275	19.71%	-
------	-------	--------	-----------	--------	---

3. 주식사무

정관상 신주인수권의 내용	① 이 회사의 주주는 신주발행에 있어서 그가 소유한 주식수에 비례하여 신주의 배정을 받을 권리를 가진다. ② 제1항의 규정에 불구하고 다음 각호의 경우에는 이사회 결의로 주주 외의 자에게 신주를 배정할 수 있다. ③ 주주가 신주인수권을 포기 또는 상실하거나 신주배정에서 단주가 발생하는 경우에 그 처리방법은 이사회 결의로 정한다.				
결산일	12월 31일	정기주주총회	매사업년도 종료 후 3월 이내		
주주명부폐쇄시기	매년 1월 1일부터 1월 31일까지				
주권의 종류	1주권, 5주권, 10주권, 50주권, 100주권, 500주권, 1,000주권 및 10,000주권 (8종류)				
명의개서대리인	국민은행 증권대행부(서울시 영등포구 국제금융로 8길 26)				
주주의 특전	없음				
공고게재신문	당사 인터넷 홈페이지(www.hyosungitx.com) 단, 전산장애 또는 그 밖의 사유로 인터넷 홈페이지에 게재하지 못할 경우 한국경제신문				

4. 주가 및 주식거래실적

(단위 : 원,주)

종류		7월	8월	9월	10월	11월	12월
보통주	최 고	5,290	5,350	5,170	5,270	7,490	7,190
	최 저	4,650	4,780	4,755	4,730	4,975	5,600
	평 균	4,974	5,096	5,014	4,906	6,068	6,020
월간거래량		959,917	760,211	337,344	321,401	12,225,375	4,081,095

VIII. 임원 및 직원 등에 관한 사항

1. 임원 및 직원의 현황

임원 현황

(기준일 : 2013년 12월 31일)

(단위 : 주)

성명	성별	출생년월	직위	등기임원 여부	상근 여부	담당 업무	주요경력	소유주식수		재직기간	임기 만료일
								보통주	우선주		
남경환	남	1964년 08월	대표 이사	등기임원	상근	경영 총괄	㈜효성 무역PG철강PU 팀장 ㈜효성 무역PG 기획관리담당	57,000	-	5년	2015년 03월 21일
손순근	남	1963년 01월	이사	등기임원	비상근	경영 총괄	㈜효성 두바이 지점장 現 ㈜효성 전략본부 임원	-	-	2년	2014년 03월 20일
박영배	남	1963년 11월	감사	등기임원	비상근	내부 감사	現 신한회계법인 공인회계사	-	-	2년	2015년 03월 20일
박진우	남	1952년 09월	사외 이사	등기임원	비상근	사외 이사	現 서울대 산업공학과 교수 한국경영과학회 이사 한국전문가시스템학회 부회장	-	-	7년	2015년 03월 21일
박종현	남	1968년 07월	사외 이사	등기임원	비상근	사외 이사	現 서울대 산업공학과 교수 Pennsylvania State University 정보과학부 교수 KAIST 산업공학과 교수	-	-	1년	2015년 03월 21일
임현수	남	1959년 03월	전무	미등기임원	상근	IT 사업본부장	효성인포메이션시스템즈 전무	-	-	2년	-
전병무	남	1965년 12월	전무	미등기임원	상근	컨택센터 사업본부장	-	-	-	12년	-
최영	남	1965년 06월	상무	미등기임원	상근	컨택센터Biz 운영부문장	-	-	-	14년	-
박준영	남	1965년 06월	상무	미등기임원	상근	컨택센터 영업부문장	-	-	-	12년	-
배기수	남	1959년 12월	상무	미등기임원	상근	지원본부장	바로비전㈜ 경영지원본부장	-	-	5년	-
이용구	남	1965년 01월	상무	미등기임원	상근	컨택센터 운영부문장	-	-	-	12년	-
남병원	남	1965년 12월	상무	미등기임원	상근	컨택센터 CRM영업부 장	서울보증보험 보상, 기업심사 담당 Trans cosmos Korea 영업총괄	-	-	5년	-
탁정미	여	1966년 10월	상무	미등기임원	상근	기획인사 부문장	-	-	-	11년	-

직원 현황

(기준일 : 2013년 12월 31일)

(단위 : 백만원)

사업부문	성별	직원 수				평균 근속연수	연간급여 총액	1인평균 급여액	비고
		정규직	계약직	기 타	합 계				
경영*IT	남	163	-	-	163	4.08	8,147	50	-
경영*IT	여	65	-	-	65	5.75	2,412	37	-

서비스직	남	1,112	-	-	1,112	1.17	20,980	19	-
서비스직	여	5,253	-	-	5,253	1.67	104,903	20	-
합 계		6,593	-	-	6,593	3.17	136,443	21	-

2. 임원의 보수 등

1. 주주총회 승인금액

(단위 : 백만원)

구 분	인원수	주주총회 승인금액	비고
이사	4	600	등기이사
감사	1	100	-

2. 보수지급금액

(단위 : 백만원)

구 분	인원수	보수총액	1인당 평균보수액	비고
등기이사	2	304	152	-
사외이사	2	80	40	-
감사위원회 위원 또는 감사	1	14	14	-
계	5	399	80	-

<이사·감사의 개인별 보수현황>

(단위 : 원)

이름	직위	보수총액	보수총액에 포함되지 않는 보수
-	-	-	-
-	-	-	-

IX. 이해관계자와의 거래내용

1. 대주주에 대한 신용공여 등

당사는 당기 내 대주주 및 그 특수관계인과 신용공여 거래를 한 사실이 없습니다.

2. 대주주등과의 자산양수도 등

가. 출자 및 출자지분 처분

VI. 이사회 등 회사의 기관 및 계열회사에 관한 사항 / 4. 계열회사 등의 현황 / 다. 타법인 출자 현황을 참조 하시기 바랍니다

나. 자산양수도

자산양수도 거래 내역이 없습니다.

3. 대주주등과의 영업거래

첨부된 별도재무제표에 대한 감사보고서 주석 32. 특수관계자와의 거래 및 연결재무제표에 대한 감사보고서 주석33. 특수관계자와의 거래를 참조하시기 바랍니다.

4. 대주주 이외의 이해관계자와의 거래

해당사항이 없습니다.

X. 그 밖에 투자자 보호를 위하여 필요한 사항

1. 주주총회 현황

주주총회의사록 요약

주총일자	안 건	결 의 내 용
제17기 정기주주총회 (2014.3.21)	1. 재무제표 승인의 건 2. 정관변경의 건 3. 이사 선임의 건 4. 이사보수한도 승인의 건 5. 감사 보수한도 승인의 건	1. 원안대로 승인함 2. 원안대로 승인함 3. 사내이사 신규선임 - 조현준 4. 10억 5. 1억
제16기 정기주주총회 (2013.3.22)	1. 재무제표 승인의 건 2. 이사 선임의 건 3. 이사보수한도 승인의 건 4. 감사 보수한도 승인의 건	1. 원안대로 승인함 2. 사내이사 중임 - 남경환 사외이사 중임 - 박진우 사외이사 신규선임 - 박종현 3. 6억 4. 1억
제15기 정기주주총회 (2012.3.16)	1. 재무제표 승인의 건 2. 정관일부 변경의 건 3. 이사 선임의 건 4. 감사 선임의 건 5. 이사의 보수한도 승인의 건 6. 감사의 보수한도 승인의 건	1. 원안대로 승인함 2. 원안대로 승인함 3. 사내이사 신규선임 - 손순근 4. 감사 신규선임 - 박영배 5. 6억 6. 1억

2. 우발채무 등

(1) 당기말 현재 당사는 서울보증보험(주)와 소프트웨어공제조합으로부터 계약이행보증목적 등으로 보증보험 또는 지급보증을 각각 2,194백만원과 23,745백만원을 제공받고 있습니다. 또한, 당기말 현재 우리은행으로부터 화물선취보증 USD30,813를 제공받고 있습니다.

(2) 당기말 현재 계류 중인 소송사건의 내용은 다음과 같습니다.

(단위 : 백만원)				
계류법원	원고	피고	소송가액	진행상황
서울남부지방법원	(주)케이티스	당사	158	1심 계류중
서울중앙지방법원	김선영	당사외1인	7	1심 계류중

당기말 현재 상기 소송사건의 최종결과를 예측할 수 없으나, 당사 경영자는 상기 소송의 결과가 당사의 영업이나 재무상태에 미칠 영향이 크지 않을 것으로 예측하고 있습니다.

XI. 재무제표 등

※ 제15기 재무제표의 영업이익은 당기중 개정된 K-IFRS 제1001호 '재무제표 표시' 개정사항을 소급 반영하였습니다.

1. 재무제표

연결 재무상태표

제 17 기 2013.12.31 현재
 제 16 기 2012.12.31 현재
 제 15 기 2011.12.31 현재

(단위 : 원)

	제 17 기	제 16 기	제 15 기
자산			
유동자산	35,815,936,010	26,802,624,110	24,808,296,394
현금및현금성자산	328,486,368	126,662,541	277,209,979
매출채권 및 기타채권	31,075,146,853	21,942,760,301	20,378,480,385
기타유동자산	1,195,399,899	1,207,420,701	1,228,140,579
기타금융자산	533,470,450	0	0
재고자산	2,683,432,440	3,477,683,459	2,605,003,140
당기법인세자산	0	48,097,108	319,462,311
비유동자산	49,924,932,511	44,886,011,114	36,917,472,931
장기매출채권 및 기타채권	10,109,070,771	8,283,419,946	7,808,774,841
유형자산	16,747,728,719	9,183,596,697	11,682,676,224
무형자산	941,532,533	1,149,742,144	1,327,871,481
관계기업투자	637,966,995	404,718,038	321,719,888
이연법인세자산	5,394,316,997	3,857,421,019	4,973,510,425
장기기타금융자산	16,094,316,496	22,007,113,270	10,802,920,072
자산총계	85,740,868,521	71,688,635,224	61,725,769,325
부채			
유동부채	48,884,382,727	37,855,854,146	34,414,934,147
매입채무 및 기타채무	26,564,522,664	19,311,228,672	16,456,002,745
차입금	16,028,440,669	14,373,159,654	13,862,906,302
당기법인세부채	1,427,449,165	421,341	0
기타유동부채	4,820,829,701	4,171,044,479	4,096,025,100
기타금융부채	43,140,528	0	0
비유동부채	8,011,009,183	5,971,437,809	5,750,315,350
확정급여부채	8,011,009,183	5,971,437,809	5,750,315,350

부채총계	56,895,391,910	43,827,291,955	40,165,249,497
자본			
지배기업 소유 지분	28,845,476,611	27,861,343,269	21,560,519,828
자본금	6,214,000,000	6,214,000,000	6,214,000,000
보통주자본금	5,779,100,000	5,779,100,000	5,779,100,000
우선주자본금	434,900,000	434,900,000	434,900,000
자본잉여금	18,259,284,088	18,259,284,088	18,259,284,088
주식발행초과금	18,259,284,088	18,259,284,088	18,259,284,088
자본조정	(673,958,150)	0	0
자기주식	(673,958,150)	0	0
기타포괄손익누계액	(2,912,356,964)	292,033,215	(2,658,790,066)
매도가능금융자산평가손익	(2,879,267,539)	325,122,640	(2,658,790,066)
부의지분법자본변동	(33,089,425)	(33,089,425)	0
이익잉여금(결손금)	7,958,507,637	3,096,025,966	(253,974,194)
법정준비금	47,340,770	15,835,870	15,835,870
미처분이익잉여금	7,911,166,867	3,080,190,096	(269,810,064)
비지배지분			
자본총계	28,845,476,611	27,861,343,269	21,560,519,828
자본과부채총계	85,740,868,521	71,688,635,224	61,725,769,325

연결 포괄손익계산서

제 17 기 2013.01.01 부터 2013.12.31 까지

제 16 기 2012.01.01 부터 2012.12.31 까지

제 15 기 2011.01.01 부터 2011.12.31 까지

(단위 : 원)

	제 17 기	제 16 기	제 15 기
매출액	261,681,332,502	213,327,456,765	197,871,619,063
매출원가	238,617,525,256	195,990,060,746	182,789,759,241
매출총이익	23,063,807,246	17,337,396,019	15,081,859,822
판매비와관리비	13,614,223,808	11,648,481,242	10,438,712,584
영업이익	9,449,583,438	5,688,914,777	4,643,147,238
기타수익	164,726,931	155,874,833	487,433,588
기타비용	337,146,056	257,442,747	79,846,776
금융수익	1,716,017,194	1,108,977,724	473,751,528
금융비용	1,660,161,238	984,636,803	1,492,644,868
관계기업손익	83,248,957	(6,579,510)	(1,527,914,407)
법인세비용차감전순이익	9,416,269,226	5,705,108,274	2,503,926,303
법인세비용	1,833,974,185	1,274,123,446	(3,270,731,267)
당기순이익	7,582,295,041	4,430,984,828	5,774,657,570
지배기업 소유주지분	7,582,295,041	4,430,984,828	5,774,657,570

비지배지분	0	0	0
기타포괄손익	(5,609,154,549)	1,869,838,613	(2,086,754,780)
후속적으로 당기손익으로 재분류되는 세후기타포괄손익	(3,204,390,179)	2,950,823,281	(2,003,463,037)
매도가능금융자산평가손익	(3,204,390,179)	2,983,912,706	(2,010,504,404)
부의지분법자본변동	0	(33,089,425)	7,041,367
후속적으로 당기손익으로 재분류되지 않는 세후기타포괄손익	(2,404,764,370)	(1,080,984,668)	(83,291,743)
보험수리적손익	(2,404,764,370)	(1,080,984,668)	(83,291,743)
총포괄손익	1,973,140,492	6,300,823,441	3,687,902,790
지배기업 소유주지분	1,973,140,492	6,300,823,441	3,687,902,790
비지배지분	0	0	0
지배기업 소유주지분에 대한 주당손익			
기본주당보통주이익	679	356	465

연결 자본변동표

제 17 기 2013.01.01 부터 2013.12.31 까지

제 16 기 2012.01.01 부터 2012.12.31 까지

제 15 기 2011.01.01 부터 2011.12.31 까지

(단위 : 원)

	자본							
	지배기업의 소유주지분						비지배지분	자본 합계
	자본금	자본잉여금	자본조정	기타포괄손익누계액	이익잉여금	지배기업의 소유주 지분 합계		
2011.01.01 (기초자본)	6,214,000,000	18,259,284,088	0	(655,327,029)	(5,940,991,021)	17,876,966,038		17,876,966,038
연결총포괄손익	연결당기손이익				5,774,657,570	5,774,657,570		5,774,657,570
	보험수리적손익				(83,291,743)	(83,291,743)		(83,291,743)
	매도가능금융자산평가손익			(2,010,504,404)		(2,010,504,404)		(2,010,504,404)
	지분법평가			7,041,367		7,041,367		7,041,367
자본에 직접 인식된 주주와의 거래	자기주식의 매입							
연차배당					(4,349,000)	(4,349,000)		(4,349,000)
2011.12.31 (기말자본)	6,214,000,000	18,259,284,088		(2,658,790,066)	(253,974,194)	21,560,519,828		21,560,519,828
2012.01.01 (기초자본)	6,214,000,000	18,259,284,088		(2,658,790,066)	(253,974,194)	21,560,519,828		21,560,519,828
연결총포괄손익	연결당기손이익				4,430,984,828	4,430,984,828		4,430,984,828
	보험수리적손익				(1,080,984,668)	(1,080,984,668)		(1,080,984,668)
	매도가능금융자산평가손익			2,983,912,706		2,983,912,706		2,983,912,706
	지분법평가			(33,089,425)		(33,089,425)		(33,089,425)
자본에 직접 인식된 주주와의 거래	자기주식의 매입							
연차배당								
2012.12.31 (기말자본)	6,214,000,000	18,259,284,088		292,033,215	3,096,025,966	27,861,343,269		27,861,343,269
2013.01.01 (기초자본)	6,214,000,000	18,259,284,088		292,033,215	3,096,025,966	27,861,343,269		27,861,343,269
연결총포괄손익	연결당기손이익				7,582,295,041	7,582,295,041		7,582,295,041
	보험수리적손익				(2,404,764,370)	(2,404,764,370)		(2,404,764,370)

	매도가능금융자산평가손익				(3,204,390,179)		(3,204,390,179)		(3,204,390,179)
	가손익								
	지분법평가								
자본에 직접 인식된	자기주식의 매입			(673,958,150)			(673,958,150)		(673,958,150)
주주와의 거래	연차배당				(315,049,000)		(315,049,000)		(315,049,000)
2013.12.31 (기말자본)		6,214,000,000	18,259,284,088	(673,958,150)	(2,912,356,964)	7,958,507,637	28,845,476,611		28,845,476,611

연결 현금흐름표

제 17 기 2013.01.01 부터 2013.12.31 까지

제 16 기 2012.01.01 부터 2012.12.31 까지

제 15 기 2011.01.01 부터 2011.12.31 까지

(단위 : 원)

	제 17 기	제 16 기	제 15 기
영업활동현금흐름	15,375,278,311	9,348,547,238	8,106,651,062
1. 영업으로부터 창출된 현금흐름	16,208,480,246	10,350,486,690	9,765,222,959
(1) 연결당기순이익	7,582,295,041	4,430,984,828	5,774,657,570
(2) 조정	14,852,988,754	12,726,190,366	10,784,232,141
가. 퇴직급여	6,842,058,745	5,897,857,826	6,820,349,456
나. 감가상각비	4,705,063,896	4,453,404,591	4,736,921,705
다. 대손상각비	508,479,966	330,095,216	0
라. 지급임차료	310,257,249	173,669,411	0
마. 무형자산상각비	258,208,611	309,755,701	271,594,712
바. 무형자산손상차손	147,791,000	0	0
사. 유형자산처분손실	8,000	12,946,407	813,317
아. 매도가능금융자산처분손실	398,854,167	56,750,733	0
자. 매도가능금융자산손상차손	35,440,139	0	0
차. 파생상품평가손실	43,140,528	0	0
카. 지분법손실		6,579,510	(21,719,888)
타. 이자비용	668,356,115	715,840,977	1,169,431,320
파. 법인세비용	1,833,974,185	1,274,123,446	(3,270,731,267)
하. 지분법이익	(83,248,957)		0
거. 외화환산이익	(314,100,420)	(210,136,126)	0
너. 이자수익	(500,725,602)	(279,630,200)	(212,798,108)
더. 유형자산처분이익	(568,868)	(15,067,126)	(5,722,223)
러. 관계기업투자처분손실	0	0	792,849,031
머. 관계기업투자손상차손	0	0	756,785,264
버. 외화환산손실	0	0	166,027,650
서. 대손충당금환입	0	0	(139,833,832)

어. 매도가능금융자산 평가이익	0	0	(279,734,996)
(3)영업활동으로 인한 자 산 및 부채의 증감	(6,226,803,549)	(6,806,688,504)	(6,793,666,752)
가. 매출채권의 감소 (증가)	(7,102,808,604)	(1,991,679,190)	(4,464,402,693)
나. 기타채권의 감소 (증가)	(30,907,914)	97,304,058	(215,876,302)
다. 기타유동자산의 감 소(증가)	54,376,522	108,721,450	(67,405,077)
라. 재고자산의 감소 (증가)	794,251,019	(874,246,564)	946,513,685
마. 매입채무의 증가 (감소)	5,946,757,884	1,335,868,641	(12,527,809)
바. 기타채무의 증가 (감소)	1,347,260,936	1,504,936,869	3,489,625,010
사. 기타유동부채의 증 가(감소)	649,785,222	75,019,379	(33,741,081)
아. 확정급여부채증가 (감소)	(7,885,518,614)	(7,062,613,147)	(6,435,852,485)
2.이자의 수취	190,468,353	105,960,789	70,526,643
3.이자의 지급	(709,994,288)	(694,598,197)	(1,186,317,559)
4.법인세의 납부	(313,676,000)	(413,302,044)	(542,780,981)
투자활동현금흐름	(16,147,592,114)	(10,212,325,961)	(3,505,634,069)
1. 투자활동으로 인한 현금 유입액	2,992,753,425	2,158,484,452	5,285,121,201
가. 장기매출채권및기타 채권의감소	1,336,238,495	1,143,898,077	223,128,340
나. 장기기타금융자산의 처분	1,240,309,930	55,793,866	3,210,000,000
다. 유형자산의 처분	42,887,000	958,792,509	0
라. 정부보조금의 수령	373,318,000	0	1,851,992,861
2. 투자활동으로 인한 현금 유출액	(19,140,345,539)	(12,370,810,413)	(8,790,755,270)
가. 매출채권및기타채권 의 증가	(2,500,000,000)	0	0
나. 기타금융자산의 취득	(333,470,450)	0	0
다. 장기매출채권및기타 채권의 증가	(3,204,245,039)	(1,706,544,754)	(711,083,483)
라. 관계기업투자의 취득	(150,000,000)	(132,000,000)	(3,416,204,800)
마. 장기기타금융자산의 취득	(70,000,000)	(7,491,208,686)	(75,000,000)
바. 유형자산의 취득	(12,684,840,050)	(2,909,430,609)	(4,256,966,987)
사. 무형자산의 증가	(197,790,000)	(131,626,364)	(331,500,000)
재무활동현금흐름	974,137,630	713,231,285	(4,391,374,948)

1. 재무활동으로 인한 현금 유입액	191,603,225,863	113,191,673,906	94,502,322,394
가. 차입금의 차입	191,603,225,863	113,191,673,906	94,502,322,394
2. 재무활동으로 인한 현금 유출액	(190,629,088,233)	(112,478,442,621)	(98,893,697,342)
가. 차입금의 상환	(189,640,081,083)	(112,478,442,621)	(98,889,348,342)
나. 배당금의 지급	(315,049,000)	0	(4,349,000)
다. 자기주식의 취득	(673,958,150)	0	0
현금의 증가	201,823,827	(150,547,438)	209,642,045
기초의 현금	126,662,541	277,209,979	67,567,934
기말의 현금	328,486,368	126,662,541	277,209,979

재무상태표

제 17 기 2013.12.31 현재
제 16 기 2012.12.31 현재
제 15 기 2011.12.31 현재

(단위 : 원)

	제 17 기	제 16 기	제 15 기
자산			
유동자산	34,858,516,281	26,742,234,782	24,758,296,394
현금및현금성자산	170,782,827	65,943,213	228,996,079
매출채권 및 기타채권	30,352,393,094	21,949,910,301	20,378,480,385
기타유동자산	1,118,437,470	1,200,600,701	1,226,354,479
기타금융자산	533,470,450		
재고자산	2,683,432,440	3,477,683,459	2,605,003,140
당기법인세자산	0	48,097,108	319,462,311
비유동자산	50,250,255,776	44,965,416,117	36,950,531,418
장기매출채권 및 기타채권	10,009,070,771	8,283,419,946	7,808,774,841
유형자산	16,368,367,156	9,183,596,697	11,682,676,224
무형자산	941,532,533	1,149,742,144	1,327,871,481
종속기업 및 관계기업	1,382,000,000	482,000,000	350,000,000
이연법인세자산	5,454,968,820	3,859,544,060	4,978,288,800
장기기타금융자산	16,094,316,496	22,007,113,270	10,802,920,072
자산총계	85,108,772,057	71,707,650,899	61,708,827,812
부채			
유동부채	48,666,081,121	37,853,188,773	34,414,934,147
매입채무 및 기타채무	26,503,310,662	19,309,801,922	16,456,002,745
차입금	16,028,440,669	14,373,159,654	13,862,906,302
당기법인세부채	1,282,166,236	0	0
기타유동부채	4,809,023,026	4,170,227,197	4,096,025,100
기타금융부채	43,140,528	0	0

비유동부채	8,003,562,407	5,969,840,059	5,750,315,350
확정급여부채	8,003,562,407	5,969,840,059	5,750,315,350
부채총계	56,669,643,528	43,823,028,832	40,165,249,497
자본			
자본금	6,214,000,000	6,214,000,000	6,214,000,000
보통주자본금	5,779,100,000	5,779,100,000	5,779,100,000
우선주자본금	434,900,000	434,900,000	434,900,000
자본잉여금	18,259,284,088	18,259,284,088	18,259,284,088
주식발행초과금	18,259,284,088	18,259,284,088	18,259,284,088
자본조정	(673,958,150)	0	0
자기주식	(673,958,150)	0	0
기타포괄손익누계액	(4,459,439,916)	(1,255,049,737)	(4,238,962,443)
매도가능금융자산평가손익	(4,459,439,916)	(1,255,049,737)	(4,238,962,443)
이익잉여금(결손금) (주22)	9,099,242,507	4,666,387,716	1,309,256,670
법정준비금	47,340,770	15,835,870	15,835,870
미처분이익잉여금	9,051,901,737	4,650,551,846	1,293,420,800
자본총계	28,439,128,529	27,884,622,067	21,543,578,315
자본과부채총계	85,108,772,057	71,707,650,899	61,708,827,812

포괄손익계산서

제 17 기 2013.01.01 부터 2013.12.31 까지

제 16 기 2012.01.01 부터 2012.12.31 까지

제 15 기 2011.01.01 부터 2011.12.31 까지

(단위 : 원)

	제 17 기	제 16 기	제 15 기
매출액	259,305,477,098	213,053,860,492	197,871,619,063
매출원가	237,019,620,004	195,720,932,285	182,789,759,241
매출총이익	22,285,857,094	17,332,928,207	15,081,859,822
판매비와관리비	13,383,046,105	11,648,481,242	10,438,712,584
영업이익	8,902,810,989	5,684,446,965	4,643,147,238
기타수익	164,713,031	155,874,801	207,698,592
기타비용	337,146,056	257,442,747	79,846,776
금융수익	1,711,716,439	1,106,562,192	473,751,528
금융비용	1,660,161,238	984,636,803	1,492,644,868
관계기업투자손익	0	0	(2,461,148,213)
법인세비용차감전순이익	8,781,933,165	5,704,804,408	1,290,957,501
법인세비용	1,629,265,004	1,266,688,694	(2,829,819,997)
당기순이익	7,152,668,161	4,438,115,714	4,120,777,498
기타포괄손익	(5,609,154,549)	1,902,928,038	(3,673,968,524)

후속적으로 당기손익으로 재분류되는 포괄손익	(3,204,390,179)	2,983,912,706	(3,590,676,781)
매도가능금융자산평가손익	(3,204,390,179)	2,983,912,706	(3,590,676,781)
후속적으로 당기손익으로 재분류되지않는 포괄손익	(2,404,764,370)	(1,080,984,668)	(83,291,743)
보험수리적손익	(2,404,764,370)	(1,080,984,668)	(83,291,743)
총포괄손익	1,543,513,612	6,341,043,752	446,808,974
주당손익			
기본주당이익	640	357	332

자본변동표

제 17 기 2013.01.01 부터 2013.12.31 까지

제 16 기 2012.01.01 부터 2012.12.31 까지

제 15 기 2011.01.01 부터 2011.12.31 까지

(단위 : 원)

	자본					
	자본금	자본 잉여금	자본조정	기타포괄손익누계액	이익잉여금	자본 합계
2011.01.01 (기초자본)	6,214,000,000	18,259,284,088	0	(648,285,662)	(2,723,880,085)	21,101,118,341
당기순이익	0	0	0	0	4,120,777,498	4,120,777,498
보험수리적손익	0	0	0	0	(83,291,743)	(83,291,743)
매도가능금융자산평가손익	0	0	0	(3,590,676,781)	0	(3,590,676,781)
연차배당	0	0	0	0	(4,349,000)	(4,349,000)
자기주식의 취득	0	0	0	0	0	0
2011.12.31 (기말자본)	6,214,000,000	18,259,284,088	0	(4,238,962,443)	1,309,256,670	21,543,578,315
2012.01.01 (기초자본)	6,214,000,000	18,259,284,088	0	(4,238,962,443)	1,309,256,670	21,543,578,315
당기순이익	0	0	0	0	4,438,115,714	0
보험수리적손익	0	0	0	0	(1,080,984,668)	0
매도가능금융자산평가손익	0	0	0	2,983,912,706	0	2,983,912,706
연차배당	0	0	0	0	0	0
자기주식의 취득	0	0	0	0	0	0
2012.12.31 (기말자본)	6,214,000,000	18,259,284,088	0	(1,255,049,737)	4,666,387,716	27,884,622,067
2013.01.01 (기초자본)	6,214,000,000	18,259,284,088	0	(1,255,049,737)	4,666,387,716	27,884,622,067
당기순이익	0	0	0	0	7,152,668,161	7,152,668,161
보험수리적손익	0	0	0	0	(2,404,764,370)	(2,404,764,370)

매도가능금융자산평가손익	0	0	0	(3,204,390,179)	0	(3,204,390,179)
연차배당	0	0	0	0	(315,049,000)	(315,049,000)
자기주식의 취득	0	0	(673,958,150)	0	0	(673,958,150)
2013.12.31 (기말자본)	6,214,000,000	18,259,284,088	(673,958,150)	(4,459,439,916)	9,099,242,507	28,439,128,529

현금흐름표

제 17 기 2013.01.01 부터 2013.12.31 까지

제 16 기 2012.01.01 부터 2012.12.31 까지

제 15 기 2011.01.01 부터 2011.12.31 까지

(단위 : 원)

	제 17 기	제 16 기	제 15 기
영업활동현금흐름	15,534,558,690	9,336,041,810	8,108,437,162
1. 영업으로부터 창출된 현금흐름	16,370,742,569	10,340,396,794	9,767,009,059
(1)당기순이익	7,152,668,161	4,438,115,714	4,120,777,498
(2)조정	14,465,917,041	12,712,993,886	12,438,112,213
가. 퇴직급여	6,834,168,049	5,896,260,076	6,820,349,456
나. 감가상각비	4,690,690,050	4,453,404,591	4,736,921,705
다. 대손상각비	260,832,263	330,095,216	0
라. 지급임차료	310,257,249	173,669,411	0
마. 무형자산상각비	258,208,611	309,755,701	271,594,712
바. 무형자산손상차손	147,791,000	0	0
사. 유형자산처분손실	8,000	12,946,407	813,317
아. 매도가능금융자산처분손실	398,854,167	56,750,733	0
자. 매도가능금융자산손상차손	35,440,139		0
차. 파생상품평가손실	43,140,528		0
카. 이자비용	668,204,554	715,840,977	1,169,431,320
타. 법인세비용	1,629,265,005	1,266,688,694	(2,829,819,997)
파. 외화환산이익	(314,100,420)	(210,136,126)	0
하. 이자수익	(496,273,286)	(277,214,668)	(212,798,108)
거. 유형자산처분이익	(568,868)	(15,067,126)	(5,722,223)
너. 외화환산손실	0	0	166,027,650
더. 관계기업투자처분손실	0	0	1,593,574,678
러. 관계기업투자손상차손	0	0	867,573,535
머. 대손충당금환입	0	0	(139,833,832)
(3)영업활동으로 인한 자산및부채의증감	(5,247,842,633)	(6,810,712,806)	(6,791,880,652)
가. 매출채권의 감소(증가)	(6,162,907,142)	(1,998,829,190)	(4,464,402,693)
나. 기타채권의 감소(증가)	(407,914)	97,304,058	(215,876,302)
다. 기타유동자산의 감소(증가)	124,518,951	113,755,350	(65,618,977)
라. 재고자산의 감소(증가)	794,251,019	(874,246,564)	946,513,685
마. 매입채무의 증가(감소)	5,916,553,584	1,335,868,641	(12,527,809)
바. 기타채무의 증가(감소)	1,324,829,984	1,503,845,949	3,489,625,010
사. 기타유동부채의 증가(감소)	638,795,829	74,202,097	(33,741,081)
아. 확정급여부채의 증가(감소)	(7,883,476,944)	(7,062,613,147)	(6,435,852,485)
2. 이자의 수취	186,016,037	103,545,257	70,526,643

3. 이자의 지급	(709,842,727)	(694,598,197)	(1,186,317,559)
4. 법인세의 납부	(312,357,189)	(413,302,044)	(542,780,981)
투자활동현금흐름	(16,403,856,706)	(10,212,325,961)	(3,555,634,069)
1. 투자활동으로 인한 현금 유입액	2,619,435,424	2,158,484,452	5,285,121,201
가. 장기매출채권및기타채권의 감소	1,336,238,494	1,143,898,077	223,128,340
나. 장기기타금융자산의 처분	1,240,309,930	55,793,866	0
다. 유형자산의 처분	42,887,000	958,792,509	1,851,992,861
라. 관계기업투자의 처분	0	0	3,210,000,000
2. 투자활동으로 인한 현금유출액	(19,023,292,130)	(12,370,810,413)	(8,840,755,270)
가. 장기매출채권및기타채권의 증가	(3,104,245,039)	(1,706,544,754)	(711,083,483)
나. 기타채권의 증가	(2,500,000,000)	0	0
다. 기타금융자산의 취득	(333,470,450)	0	0
라. 관계기업투자의 취득	(900,000,000)	(132,000,000)	(3,466,204,800)
마. 장기기타금융자산의 취득	(70,000,000)	(7,491,208,686)	(75,000,000)
바. 유형자산의 취득	(11,917,786,641)	(2,909,430,609)	(4,256,966,987)
사. 무형자산의 취득	(197,790,000)	(131,626,364)	(331,500,000)
재무활동현금흐름	974,137,630	713,231,285	(4,391,374,948)
1. 재무활동으로 인한 현금유입액	191,603,225,863	113,191,673,906	94,502,322,394
가. 차입금의 차입	191,603,225,863	113,191,673,906	94,502,322,394
2. 재무활동으로 인한 현금유출액	(190,629,088,233)	(112,478,442,621)	(98,893,697,342)
가. 차입금의 상환	(189,640,081,083)	(112,478,442,621)	(98,889,348,342)
나. 자기주식의 취득	(673,958,150)	0	0
다. 배당금의 지급	(315,049,000)	0	(4,349,000)
현금의 증가	104,839,614	(163,052,866)	161,428,145
기초의 현금	65,943,213	228,996,079	67,567,934
기말의 현금	170,782,827	65,943,213	228,996,079

2. 대손충당금 설정현황

[2013년 12월 31일 현재]

(단위 : 천원)

구 분	계정과목	채권 총액	대손충당금	대손충당금 설정률
제17기	매출채권	29,163,884	878,525	3.01
	미수금	289,788	-	-
	합 계	29,453,672	878,525	2.98
제16기	매출채권	22,064,190	380,310	1.72%
	미수금	258,880	-	-
	합 계	22,323,070	380,310	1.70%
제15기	매출채권	20,089,174	66,878	0.30%
	미수금	356,184	-	-
	합 계	20,445,358	66,878	0.30%
구 분		제17기	제16기	제15기

1. 기초 대손충당금 잔액합계	380,310	66,878	436,360
2. 순대손처리액(①-②±③)	10,265	33,326	12,995
① 대손처리액(상각채권액)	10,265	33,326	12,995
② 상각채권회수액	-	-	-
③ 기타증감액	-	-	-
3. 대손상각비 계상(환입)액	508,480	346,758	-356,487
4. 기말 대손충당금 잔액합계	878,525	380,310	66,878

※ K-IFRS 연결재무제표 기준으로 작성하였습니다.

다. 매출채권관련 대손충당금 설정 방침

당사는 매출채권 등에 대하여 개별분석과 과거의 대손경험률에 의한 대손추산액을 대손충당금으로 설정하고 당해 채권과목에서 차감하는 형식으로 표시하고 있습니다.

라. 당해 사업연도말 현재 경과기간별 매출채권잔액 현황

[2013년 12월 31일 현재]

(단위 : 천원)

구 분		6월 이하	6월 초과 1년 이하	1년 초과 3년 이하	3년 초과	계
금 액	일반	27,582,397	994,740	110,442	-	28,687,579
	특수관계자	476,305			-	476,305
	계	28,058,702	994,740	110,442	-	29,163,884
구성비율		96.2	3.4	0.4	-	100

3. 재고자산 현황

가. 최근 3사업연도의 재고자산의 사업부문별 보유현황

[2013년 12월 31일 현재]

(단위 : 천원)

사업부문	계정과목	제17기	제16기	제15기	비고
영상기기	상 품	2,167,283	2,981,762	2,581,539	-
	저장품	263,628	221,308	250,386	-
	소 계	2,430,911	3,203,070	2,831,925	-
IT	상 품	379,788	422,729	210,256	-
	소 계	379,788	422,729	210,256	-
합 계	상 품	2,547,071	3,404,491	2,791,795	-
	저장품	263,628	221,308	250,386	-
	합 계	2,810,699	3,625,799	3,042,181	-
총자산대비 재고자산 구성비율(%) [재고자산합계÷기말자산총계×100]		3.28%	5.06%	4.2%	-
재고자산회전율(회수) [연환산 매출원가÷{(기초재고 + 기말재고)÷2}]		11.4회	7.0회	4.1회	-

※ 제17기(2013년), 제16기(2012년) 및 제15기(2011년) 사업부문별 재고자산은 K-IFRS기준 연결재무정보를 기준으로 작성하였습니다.

나. 재고자산의 실사내역 등

재고자산은 총평균법(미착품은 개별법)에 의한 취득원가로 평가하고 있으며, 재고자산의 수량은 계속기록법에 의한 장부수량을 기준으로 하되 실지재고조사에 의한 실사수량과의 차이를 조정하고 있습니다. 다만, 재고자산의 시가(상품의 경우 시가는 순실현가능가액)가 장부가액 이하로 하락하여 발생한 평가손실은 재고자산의 차감계정으로 표시하고 매출원가에 가산하고 있으며, 동 자산의 시가가 장부가액보다 상승한 경우에는 최초의 장부가액을 초과하지 않는 범위내에서 평가손실을 환입하고 매출원가에서 차감하고 있습니다.

1) 실사일자

내부정책에 의해 주요 품목에 대한 재고자산 실사를 매월 실시하고 있습니다.

2) 실사방법

① 연중 계속기록법에 의해 수량 및 금액을 계산하고 있으며 대차대조표일과의 차이는 재고자산 입출고를 통하여 확인하였습니다.

② 외부감사인은 주요 자산에 대한 표본 추출을 통해 그 실제성 및 완전성을 확인 하였습니다.

다. 재고자산 현황

[2013년 12월 31일 현재]

(단위 : 천원)

계정과목	취득원가	평가손실	기말잔액	비 고
상 품	2,547,071	14,973	2,532,098	-
저장품	263,628	112,293	151,335	-
합 계	2,810,699	127,266	2,683,433	-

채무증권 발행실적

(기준일 : 2013년 12월 31일)

(단위 : 백만원, %)

발행회사	증권종류	발행방법	발행일자	권면 총액	이자율	평가등급 (평가기관)	만기일	상환 여부	주관회사
-	-	-	-	-	-	-	-	-	-
합 계	-	-	-	-	-	-	-	-	-

기업어음증권 미상환 잔액

(기준일 : 2013년 12월 31일)

(단위 : 백만원)

잔여만기		10일 이하	10일초과 30일이하	30일초과 90일이하	90일초과 180일이하	180일초과 1년이하	1년초과 2년이하	2년초과 3년이하	3년 초과	합 계
미상환 잔액	공모	-	-	-	-	-	-	-	-	-
	사모	-	-	-	-	-	-	-	-	-
	합계	-	-	-	-	-	-	-	-	-

전자단기사채 미상환 잔액

(기준일 : 2013년 12월 31일)

(단위 : 백만원)

잔여만기		10일 이하	10일초과 30일이하	30일초과 90일이하	90일초과 180일이하	180일초과 1년이하	합 계	발행 한도	잔여 한도
미상환 잔액	공모	-	-	-	-	-	-	-	-
	사모	-	-	-	-	-	-	-	-
	합계	-	-	-	-	-	-	-	-

회사채 미상환 잔액

(기준일 : 2013년 12월 31일)

(단위 : 백만원)

잔여만기		1년 이하	1년초과 2년이하	2년초과 3년이하	3년초과 4년이하	4년초과 5년이하	5년초과 10년이하	10년초과	합 계
미상환 잔액	공모	-	-	-	-	-	-	-	-
	사모	-	-	-	-	-	-	-	-
	합계	-	-	-	-	-	-	-	-

신종자본증권 미상환 잔액

(기준일 : 2013년 12월 31일)

(단위 : 백만원)

잔여만기		1년 이하	1년초과 5년이하	5년초과 10년이하	10년초과 15년이하	15년초과 20년이하	20년초과 30년이하	30년초과	합 계
미상환 잔액	공모	-	-	-	-	-	-	-	-
	사모	-	-	-	-	-	-	-	-
	합계	-	-	-	-	-	-	-	-

조건부자본증권 미상환 잔액

(기준일 : 2013년 12월 31일)

(단위 : 백만원)

잔여만기		1년 이하	1년초과 2년이하	2년초과 3년이하	3년초과 4년이하	4년초과 5년이하	5년초과 10년이하	10년초과 20년이하	20년초과 30년이하	30년초과	합 계
미상환 잔액	공모	-	-	-	-	-	-	-	-	-	-
	사모	-	-	-	-	-	-	-	-	-	-
	합계	-	-	-	-	-	-	-	-	-	-

XII. 부속명세서

1. 공정가치평가 절차요약

가. 금융자산

금융자산은 인식 및 측정과 관련하여 당기손익인식금융자산, 만기보유금융자산, 대여금 및 수취채권, 매도가능금융자산의 네가지 범주로 구분하고 금융자산의 계약당사자가 되는 때 재무상태표에 인식하고 있습니다. 금융자산은 최초 인식시점에 공정가치로 측정하며, 당기손익인식금융자산이 아닌 경우 금융자산의 취득(발행)과 직접 관련되는 거래원가는 최초 인식시점에 공정가치에 가산하여 측정하고 있습니다.

금융자산의 현금흐름에 대한 계약상 권리가 소멸하거나, 금융자산의 현금흐름에 대한 권리를 양도하고 금융자산의 소유에 따른 위험과 보상의 대부분을 이전할 때 금융자산을 제거하고 있습니다. 만약, 금융자산의 현금흐름에 대한 권리를 양도하였으나, 금융자산의 소유에 따른 위험과 보상의 대부분을 당사가 보유하고 있는 경우에는당해 금융자산을 계속 인식하고, 수취한 매각금액은 부채로 인식하고 있습니다.

(1) 당기손익인식금융자산

단기매매금융자산이나 최초 인식시점에 당기손익인식금융자산으로 지정한 금융자산을 당기손익인식금융자산으로 분류하고 있습니다.

한편, 최초 인식시점에 취득과 관련하여 발생한 거래비용은 발생 즉시 당기 비용으로 계상합니다. 당기손익인식금융자산은 공정가치로 측정하며, 평가손익은 당기손익으로 인식합니다.

(2) 만기보유금융자산

만기보유금융자산은 만기가 고정되었고 지급금액이 확정되었거나 확정될 수 있는비파생 금융자산으로서 당사가 만기까지 보유할 적극적인 의도와 능력이 있는 경우의금융자산입니다. 만약 당사가 경미한 금액 이상의 만기보유금융자산을 매각하는 경우 전체 분류는 훼손되어 매도가능금융자산으로 분류변경됩니다. 만기보유금융자산은 보고기간말 현재 12개월 이내에 만기가 도래하는 경우는 유동자산으로, 이 외의 경우 비유동자산으로 분류됩니다.

(3) 대여금 및 수취채권

대여금 및 수취채권은 지급금액이 확정되었거나 결정가능하고 활성거래시장에서 가격이 공시되지 않는 매출채권, 대여금 및 기타 수취채권으로서 상각후원가로 측정하며, 이자수익의 인식이 중요하지 않은 단기채권을 제외하고는 유효이자율법을 사용하여 이자수익을 인식하고 있습니다.

(4) 매도가능금융자산

매도가능금융자산은 매도가능항목으로 지정되거나 당기손익인식금융자산, 만기보유금융자산, 또는 대여금 및 수취채권으로 분류되지 않은 비파생금융자산으로서, 공정가치로 측정하며 손상차손과 화폐성 매도가능금융자산의 외환손익을 제외한 공정가치의 변동에 따른 손익은 기타포괄손익으로 인식하고 있습니다. 다만, 활성거래시장에서 공시되는 시장가격이 없고 공정가치를 신뢰성있게 측정할 수 없는 지분상품 등은 원가로 측정하고 있습니다. 기타포괄손익누계액은 관련된 금융자산이 제거되거나 손상차손을 인식하는 시점에 자본에서 당기손익으로 재분류하며, 매도가능금융자산에서 발생한 배당금은 지급액을 받을 권리가 확정되는 시점에 당기손익으로 인식하고 있습니다.

나. 파생상품

파생상품은 파생상품계약 체결시점에 공정가치로 최초 인식하며 이후 공정가치를 재측정하고 있습니다. 관련손익은 거래의 성격에 따라 기타영업수익(비용) 또는 금융수익(비용)으로 손익계산서에 인식하고 있습니다. 한편, 현금흐름위험회피로 지정되어 적용요건을 충족하는 파생상품의 공정가치 변동 중 효과적인 부분은 기타포괄손익으로 인식하고, 비효과적인 부분은 기타영업수익(비용) 또는 금융수익(비용)으로 손익계산서에 인식하고 있습니다.

기타포괄손익에 누적된 금액은 위험회피대상이 손익에 영향을 미치는 기간 동안 손익계산서에 인식하고 있습니다. 향후 예상거래가 더 이상 발생하지 아니할 것으로 기대되는 경우에는 기타포괄손익으로 인식한 누적손익을 기타영업수익(비용) 또는 금융수익(비용)으로 손익계산서에 인식하고 있습니다.

다. 범주별 금융상품

[연결기준 범주별 금융상품 내역]

(1) 당기말과 전기말 현재 금융자산의 내역은 다음과 같습니다.

(단위 : 천원)				
계정과목	당기			
	만기보유금융자산	대여금및수취채권	매도가능금융자산	합계
현금및현금성자산	-	328,486	-	328,486
매출채권및기타채권	-	31,075,147	-	31,075,147
기타금융자산	200,000	333,470	-	533,470
장기매출채권및기타채권	-	10,109,071	-	10,109,071
장기기타금융자산	-	14,000	16,080,316	16,094,316
합계	200,000	41,860,174	16,080,316	58,140,490

(단위 : 천원)				
계정과목	전기			
	만기보유금융자산	대여금및수취채권	매도가능금융자산	합계
현금및현금성자산	-	126,663	-	126,663
매출채권및기타채권	-	21,942,760	-	21,942,760
장기매출채권및기타채권	-	8,283,420	-	8,283,420
장기기타금융자산	200,000	14,000	21,793,113	22,007,113
합계	200,000	30,366,843	21,793,113	52,359,956

(2) 당기말과 전기말 현재 금융부채의 내역은 다음과 같습니다.

(단위 : 천원)			
계정과목	당기		합계
	당기손익인식금융부채	상각후원가로 측정하는 금융부채	
매입채무및기타채무	-	26,564,523	26,564,523

차입금	-	16,028,441	16,028,441
기타금융부채	43,141	-	43,141
합계	43,141	42,592,964	42,636,105

(단위 : 천원)			
계정과목	전기		
	당기손익인식금융부채	상각후원가로 측정하는 금융부채	합계
매입채무및기타채무	-	19,311,229	19,311,229
차입금	-	14,373,160	14,373,160
합계	-	33,684,389	33,684,389

(3) 당기와 전기 중 금융상품 범주별 순손익의 내역은 다음과 같습니다.

(단위 : 천원)						
구분	당기					
	만기보유금융자산	대여금및수취채권	매도가능금융자산	당기손익인식 금융부채	상각후 원가로 측정하는 금융부채	합계
금융수익						
이자수익	15,408	485,166	-	-	-	500,574
배당금수익	-	-	74,733	-	-	74,733
외환차익	-	-	-	-	826,610	826,610
외화환산이익	-	(72)	-	-	314,172	314,100
소계	15,408	485,094	74,733	-	1,140,782	1,716,017
금융비용						
이자비용	-	-	-	-	(668,204)	(668,204)
외환차손	-	-	-	-	(514,522)	(514,522)
매도가능금융자산처분손실	-	-	(398,854)	-	-	(398,854)
매도가능금융자산손상차손	-	-	(35,440)	-	-	(35,440)
파생상품평가손실	-	-	-	(43,141)	-	(43,141)
소계	-	-	(434,294)	(43,141)	(1,182,726)	(1,660,161)
기타포괄손익						
매도가능금융자산평가손실	-	-	(3,204,390)	-	-	(3,204,390)
소계	-	-	(3,204,390)	-	-	(3,204,390)
합계	15,408	485,094	(3,563,951)	(43,141)	(41,944)	(3,148,534)

(단위 : 천원)

구분	전기					합계
	만기보유금융자산	대여금및수취채권	매도가능금융자산	당기손익인식 금융부채	상각후 원가로 측정하는 금융부채	
금융수익						
이자수익	15,408	264,223	-	-	-	279,631
외환차익	-	-	-	-	619,211	619,211
외화환산이익	-	-	-	-	210,136	210,136
소계	15,408	264,223	-	-	829,347	1,108,978
금융비용						
이자비용	-	-	-	-	(715,841)	(715,841)
외환차손	-	-	-	-	(212,045)	(212,045)
매도가능금융자산처분손실	-	-	(56,751)	-	-	(56,751)
소계	-	-	(56,751)	-	(927,886)	(984,637)
기타포괄손익						
매도가능금융자산평가이익	-	-	2,983,913	-	-	2,983,913
소계	-	-	2,983,913	-	-	2,983,913
합계	15,408	264,223	2,927,162	-	(98,539)	3,108,254

[당사 범주별 금융상품 내역]

(1) 당기말과 전기말 현재 금융자산의 내역은 다음과 같습니다.

(단위 : 천원)

계정과목	당기			합계
	만기보유금융자산	대여금및수취채권	매도가능금융자산	
현금및현금성자산	-	170,783	-	170,783
매출채권및기타채권	-	30,352,393	-	30,352,393
기타금융자산	200,000	333,470	-	533,470
장기매출채권및기타채권	-	10,009,071	-	10,009,071
장기기타금융자산	-	14,000	16,080,316	16,094,316
합계	200,000	40,879,717	16,080,316	57,160,033

(단위 : 천원)				
계정과목	전기			
	만기보유금융자산	대여금및수취채권	매도가능금융자산	합계
현금및현금성자산	-	65,943	-	65,943
매출채권및기타채권	-	21,949,910	-	21,949,910
장기매출채권및기타채권	-	8,283,420	-	8,283,420
장기기타금융자산	200,000	14,000	21,793,113	22,007,113
합계	200,000	30,313,273	21,793,113	52,306,386

(2) 당기말과 전기말 현재 금융부채의 내역은 다음과 같습니다.

(단위 : 천원)			
계정과목	당기		
	당기손익인식금융부채	상각후원가로 측정하는 금융부채	합계
매입채무및기타채무	-	26,503,311	26,503,311
차입금	-	16,028,441	16,028,441
기타금융부채	43,141	-	43,141
합계	43,141	42,531,752	42,574,893

(단위 : 천원)			
계정과목	전기		
	당기손익인식금융부채	상각후원가로 측정하는 금융부채	합계
매입채무및기타채무	-	19,309,802	19,309,802
차입금	-	14,373,160	14,373,160
합계	-	33,682,962	33,682,962

(3) 당기와 전기 중 금융상품 범주별 순손익의 내역은 다음과 같습니다.

(단위 : 천원)						
구분	당기					
	만기보유금융자산	대여금및수취채권	매도가능금융자산	당기손익인식 금융부채	상각후 원가로 측정하는 금융부채	합계
금융수익						
이자수익	15,408	480,865	-	-	-	496,273
배당금수익	-	-	74,733	-	-	74,733
외환차익	-	-	-	-	826,610	826,610
외화환산이익	-	(72)	-	-	314,172	314,100
소계	15,408	480,793	74,733	-	1,140,782	1,711,716
금융비용						
이자비용	-	-	-	-	(668,204)	(668,204)
외환차손	-	-	-	-	(514,522)	(514,522)
매도가능금융자산처분손실	-	-	(398,854)	-	-	(398,854)
매도가능금융자산손상차손	-	-	(35,440)	-	-	(35,440)
파생상품평가손실	-	-	-	(43,141)	-	(43,141)
소계	-	-	(434,294)	(43,141)	(1,182,726)	(1,660,161)
기타포괄손익						
매도가능금융자산평가손실	-	-	(3,204,390)	-	-	(3,204,390)
소계	-	-	(3,204,390)	-	-	(3,204,390)
합계	15,408	480,793	(3,563,951)	(43,141)	(41,944)	(3,152,835)

(단위 : 천원)						
구분	전기					
	만기보유금융자산	대여금및수취채권	매도가능금융자산	당기손익인식 금융부채	상각후 원가로 측정하는 금융부채	합계
금융수익						
이자수익	15,408	261,807	-	-	-	277,215
외환차익	-	-	-	-	619,211	619,211
외화환산이익	-	-	-	-	210,136	210,136
소계	15,408	261,807	-	-	829,347	1,106,562
금융비용						
이자비용	-	-	-	-	(715,841)	(715,841)
외환차손	-	-	-	-	(212,045)	(212,045)
매도가능금융자산처분손실	-	-	(56,751)	-	-	(56,751)
소계	-	-	(56,751)	-	(927,886)	(984,637)
기타포괄손익						
매도가능금융자산평가이익	-	-	2,983,913	-	-	2,983,913
소계	-	-	2,983,913	-	-	2,983,913
합계	15,408	261,807	2,927,162	-	(98,539)	3,105,838

【 전문가의 확인 】

1. 전문가의 확인

해당사항이 없습니다.

2. 전문가와의 이해관계

해당사항이 없습니다.