

목 차

정 정 신 고 (보 고)1
신 탁 약 관2
정 정 신 고 (보 고)1
신 탁 약 관2
분 기 보 고 서2
【 대표이사 등의 확인 】3
I. 회사의 개요4
1. 회사의 개요4
2. 회사의 연혁11
3. 자본금 변동사항11
4. 주식의 총수 등12
주식의 총수 현황13
5. 의결권 현황14
6. 배당에 관한 사항 등15
II. 사업의 내용16
III. 재무에 관한 사항34
IV. 감사인의 감사의견 등43
V. 이사의 경영진단 및 분석의견44
VI. 이사회 등 회사의 기관 및 계열회사에 관한 사항45
1. 이사회에 관한 사항45
2. 감사제도에 관한 사항46
3. 주주의 의결권 행사에 관한 사항46
4. 계열회사 등의 현황47
VII. 주주에 관한 사항50
최대주주 및 특수관계인의 주식소유 현황51
주식 소유현황52
소액주주현황53
VIII. 임원 및 직원 등에 관한 사항54
1. 임원 및 직원의 현황54
임원 현황55
직원 현황56
2. 임원의 보수 등56
IX. 이해관계자와의 거래내용57
X. 그 밖에 투자자 보호를 위하여 필요한 사항58
XI. 재무제표 등59
XII. 부속명세서115
【 전문가의 확인 】121
1. 전문가의 확인121
2. 전문가와의 이해관계121

분기보고서

(제 16 기 3 분기)

사업연도 2012년 01월 01일 부터
2012년 09월 30일 까지

금융위원회

한국거래소 귀중

2012년 11월 14일

회 사 명 : 효성아이티엑스 주식회사

대 표 이 사 : 남 경 환

본 점 소 재 지 : 서울시 영등포구 양평동 4가 2번지 이레빌딩

(전 화) 02-2102-8400

(홈페이지) <http://www.hyosungitx.com>

작 성 책 임 자 : (직 책) 상 무 (성 명) 배 기 수

(전 화) 02-2102-8411

【 대표이사 등의 확인 】

확 인 서

우리는 당사의 대표이사 및 신고업무담당이사로서 이 사업보고서의 기재내용에 대해 상당한 주의를 다하여 직접 확인·검토한 결과, 중요한 기재사항의 기재 또는 표시의 누락이나 허위의 기재 또는 표시가 없고, 이 사업보고서에 표시된 기재 또는 표시사항을 이용하는 자의 중대한 오해를 유발하는 내용이 기재 또는 표시되지 아니하였음을 확인합니다.

또한, 당사는 「주식회사의외부감사에관한법률」 제2조의2 및 제2조의3의 규정에 따라 내부회계관리제도를 마련하여 운영하고 있음을 확인합니다.

2012. 11. 14
효성아이티엑스 주식회사

대표이사

남 경 환



신고업무담당이사

배 기 수



I. 회사의 개요

1. 회사의 개요

가. 회사의 법적·상업적 명칭

당사의 명칭은 효성아이티엑스 주식회사라고 표기합니다.
또한 영문으로는 HYOSUNGITX Co.,Ltd라 표기합니다. 단, 약식으로 표기할 경우에는 효성 ITX(주)라고 표기합니다.

나. 설립일자 및 존속기간

당사는 컨택센터 서비스 등을 영위할 목적으로 1997년 5월 9일 설립되었습니다.
또한 2007년 10월 25일자로 상장되어 유가증권시장에서 매매가 개시되었습니다.

다. 본사의 주소, 전화번호 및 홈페이지

- 1) 주 소 : 서울시 영등포구 양평동 4가 2번지 이레빌딩
- 2) 전화번호 : 02-2102-8400
- 3) 홈페이지 : <http://www.hyosungitx.com>

라. 중소기업 해당여부

당사는 독점규제 및 공정거래에 관한 법률 제2조에서 정하는 기업집단(효성그룹)의 계열사로 대기업에 해당됩니다.

마. 주요사업의 내용

당사는 컨택센터 서비스, IT 서비스, 디스플레이솔루션 등의 사업을 영위하고 있으며, 구체적인 사업 내용은 다음과 같습니다.

(1) 컨택센터 서비스

기업의 고객접점인 컨택센터는 과거 단순한 고객 불만 접수처리 기능에서 회사의 브랜드 및 이미지를 제고할 수 있는 마케팅 부서의 기능으로까지 확대되고 있습니다. 이는 현대 통신수단의 발달을 기반으로, 전화에서부터 ARS, 게시판, 웹채팅 등 다양한 채널을 통한 고객서비스로 발전하였습니다. 하지만 이러한 서비스를 제공은 많은 초기 투자자본을 필요로 할 뿐만 아니라, 대규모 인력운영에 대한 전문성 부족으로 많은 기업들이 아웃소싱을 선호하고 있습니다. 이러한 수요에 따라 당사는 전문성을 바탕으로 기업들의 컨택센터의 구축, 운영 등의 아웃소싱 서비스를 제공하고 있습니다.

(2) IT 서비스

당사는 인터넷 상에서 컴퓨팅 또는 유틸리티를 제공하는 클라우드(Cloud) 서비스, 인터넷 상의 콘텐츠 전송을 전문적으로 운영하는 CDN(Content Delivery Network, 콘텐츠 전송 네트워크) 서비스, 고객의 Infra 중 시스템 자원(서버, 서버에 설치/운영되는 각종 시스템 Software 및 데이터베이스 등)을 안정적이고 효율적으로 운영하는 IT Management 서비스 등 다양한 IT 서비스를 제공하고 있습니다.

(3) Display Solution

당사는 일본의 영상기기 제조업체인 NEC 프로젝터를 국내로 수입하여 학교, 기업, 스크린 골프, 영화관 등의 시장에 판매하고 있습니다.

바. 계열회사 현황

당사는 독점규제 및 공정거래에 관한 법률 제2조에서 정하는 기업집단(효성그룹)의 계열사입니다. 공시서류 제출일 현재 당사의 기업집단에 소속된 회사는 당사 포함 총 112개입니다. 주요 계열회사의 명칭 및 상장여부는 다음과 같습니다.

구분	주권상장여부	회사 수	계열회사	비고
국내	유가증권시장 상장	4	(주)효성 (주)아이비스포츠 진흥기업(주) 효성아이티엑스(주)	-
	코스닥시장 상장	1	갤럭시아커뮤니케이션즈(주)	-
	비상장	41	갤럭시아디바이스(주) 갤럭시아일렉트로닉스(주) 갤럭시아코퍼레이션(주) 갤럭시아포토닉스(주) 거목농산(주) 공덕경우개발(주) (주)국민레저스포츠진흥 기웅정보통신(주) 노틸러스효성(주) 더클래스효성(주) 더프리미엄효성(주) 동룡실업(주) 두미종합개발(주) 아시아엘엔지허브(주) 아이티엑스마케팅(주) 엔에이치씨엠에스(주) 이지스엔터프라이즈(주) 제이슨골프(주) (주)갤럭시아디스플레이 (주)신동진 (주)아이비미디어넷 (주)에브리쇼 (주)에이티엠플러스 (주)엔에이치테크 (주)이노허브파이낸셜대부 (주)인포허브 (주)태역건설 (주)플로섬 태안솔라팜(주) 트리니티에셋매니지먼트(주) 평창풍력발전(주) 흥진데이터서비스(주) 효성굿스프링스(주) 효성에바라엔지니어링(주) 효성에프엠에스(주) 효성원드파워홀딩스(주) 효성인포메이션시스템(주) 효성캐피탈(주)	-

			효성토요타(주) 효성투자개발(주) 효성트랜스월드(주)	
--	--	--	-------------------------------------	--

구분	주권상장여부	회사 수	계열회사	비고
----	--------	---------	------	----

해외	비상장	66	<p> Baoding Hyosung Tianwei Transformer Co., Ltd. Beijing Hyosung Container Co., Ltd. Global Safety Textiles Acquisition GmbH Global Safety Textiles GmbH Global Safety Textiles HoldCo Three GmbH Global Safety Textiles HoldCo Two GmbH Global Safety Textiles LLC Global Safety Textiles U.S. Holdings One, Inc. Global Safety Textiles U.S. Holdings, Inc. GST Automotive Safety Components International LLC GST Automotive Safety Components International LLC S.A..de C.V. GST Automotive Safety Czech s.r.o. GST Automotive Safety Poland Sp.z.oo GST Automotive Safety RO S.R.L. GST Automotive Safety South Africa(Proprietary) Limited GST Automotive Safety UK Limited GST Automotive Safety(Changshu) Co. Ltd GST Global GmbH GST Widedfabric International GmbH GST-KOH China Investment Limited HICO America Sales & Tech. Hyosung (H.K) LIMITED Hyosung (Taiwan) Coporation Hyosung Brasil Industria E Comercio De Fibras Ltda Hyosung Brasil industrial & commercial LTDA Hyosung Chemical Fiber (Jiaxing) Co., Ltd. Hyosung Chemicals (Jiaxing) Co., Ltd. Hyosung Europe SRL Hyosung Holdings USA Hyosung International Trade(Jiaxing) Co., Ltd. Hyosung International(HK) Ltd. Hyosung Istanbul TEKSTIL LTD.STI Hyosung Japan Co., Ltd. Hyosung Luxembourg S.A Hyosung Power Holdings Co., Ltd. Hyosung Resource (Australia) PTY Ltd. Hyosung Singapore PTE Ltd. Hyosung Spandex (GuangDong) Co., Ltd. Hyosung Spandex (Jiaxing) Co., Ltd. Hyosung Spandex (Zhuhai) Co., Ltd. Hyosung Steel Cord (Qingdao) Co., Ltd. Hyosung Sumiden Steel Cord (Nanjing) Co., Ltd. Hyosung USA Inc. Hyosung Vietnam Co., Ltd. Hyosung Wire Luxembourg S.A </p>	-
----	-----	----	--	---

			Nantong Hyosung Transformer Co., Ltd. Nantong Transformer Co., Ltd. Nantong Yaubong Transformer Co., Ltd. Powertech Corporation Xepix Corp. Zhangjiagang Xiaosha Coil Service Co., Ltd. Hyosung Composites (Guangdong) Co., Ltd. Hyosung Corporation India Private Limited. Nautilus Hyosung America, Inc. Beijing Hyosung Computer Technologies.Co., Ltd. Weihai Galaxia Device Electronics., Co.Ltd Tianjin Galaxia Device Electronics., Co.Ltd DNS Technology Co.Ltd Huizhou Galaxia Device Electronics., Co.Ltd Qingdao Galaxia Device Electronics., Co.Ltd Qingdao Sung Ha Electronics., Co.Ltd Galaxia America INC. Galaxia Japan Co.,Ltd. IB America, Inc. IB China .,Ltd Galaxia Media, Inc.	
--	--	--	--	--

사. 신용평가에 관한 사항

당사는 수시평가에 의하여 신용평가 전문기관으로부터 평가를 받고 있으며 당기중에는 신용평가를 실시하지 않았습니다. 이러한 내용을 포함한 최근 3년간의 신용평가 현황은 다음과 같습니다.

평가일	평가대상 유가증권 등	평가대상 유가증권의 신용등급	평가회사 (신용평가등급범위)	평가구분
2012-06-25	기업신용평가	A-	한국기업데이터(주) (AAA ~ D)	평가등급
2011-06-30	기업신용평가	A-	한국기업데이터(주) (AAA ~ D)	평가등급
2010-08-31	기업신용평가	A-	한국기업데이터(주) (AAA ~ D)	평가등급
2010-03-19	기업신용평가	BBB+	한국기업데이터(주) (AAA ~ D)	평가등급

2. 회사의 연혁

가. 회사의 주된 변동내용

- 2007. 10 유가증권시장 상장
- 2008. 10 바로비전(現 갤럭시아커뮤니케이션즈(주)) 계열회사 편입
- 2009. 03 대표이사 추가선임 (이화택, 남경환 각자대표)
- 2009. 06 남경환 단독대표 체제로 전환(이화택 대표이사 사임)

나. 경영진의 중요한 변동

당사는 2009년 3월 이화택 단독대표 체제에서 이화택, 남경환 각자대표체제로 전환하였으나, 2009년 6월 이화택 대표이사의 사임으로 남경환 단독대표 체제로 전환되었습니다.

다. 상호의 변경

2006년 12월 15일자 임시주주총회 결의에 의하여 회사의 상호를 텔레서비스 주식회사에서 효성아이티엑스(효성ITX) 주식회사로 변경하였습니다.

라. 기타 합병 등 중요한 사항

당사는 공시 대상 기간 내 합병 등을 중요한 사실이 발생하지 않았습니다.

3. 자본금 변동사항

공시대상 기간(2010.01.01 ~2012.09.30) 중 자본금 변동이 없습니다.

증자(감자)현황

(기준일 : 2012년 09월 30일)

(단위 : 원, 주)

주식발행 (감소)일자	발행(감소) 형태	발행(감소)한 주식의 내용				
		주식의 종류	수량	주당 액면가액	주당발행 (감소)가액	비고
-	-	-	-	-	-	-

4. 주식의 총수 등

주식의 총수 현황

(기준일 : 2012년 09월 30일)

(단위 : 주)

구 분	주식의 종류			비고
	보통주	우선주	합계	
I. 발행할 주식의 총수	60,000,000	5,000,000	65,000,000	-
II. 현재까지 발행한 주식의 총수	12,730,000	1,000,000	13,730,000	-
III. 현재까지 감소한 주식의 총수	1,171,800	130,200	1,302,000	-
1. 감자	1,171,800	130,200	1,302,000	-
2. 이익소각	-	-	-	-
3. 상환주식의 상환	-	-	-	-
4. 기타	-	-	-	-
IV. 발행주식의 총수 (II-III)	11,558,200	869,800	12,428,000	-
V. 자기주식수	-	-	-	-
VI. 유통주식수 (IV-V)	11,558,200	869,800	12,428,000	-

5. 의결권 현황

(기준일 : 2012년 09월 30일)

(단위 : 주)

구 분	주식의 종류	주식수	비고
발행주식총수(A)	보통주	11,558,200	-
	우선주	869,800	-
의결권없는 주식수(B)	보통주	-	-
	우선주	869,800	-
정관에 의하여 의결권 행사가 배제된 주식수(C)	-	-	-
	-	-	-
기타 법률에 의하여 의결권 행사가 제한된 주식수(D)	보통주	-	-
	우선주	-	-
의결권이 부활된 주식수(E)	보통주	-	-
	우선주	-	-
의결권을 행사할 수 있는 주식수 (F = A - B - C - D + E)	보통주	11,558,200	-
	우선주	-	-

6. 배당에 관한 사항 등

가. 배당에 관한 사항

당사는 2001년에 우선주를 발행하여 이듬해인 2002년부터 우선주에 대해 액면금 기준으로 연 1%의 현금배당을 실시하고 있습니다. 앞으로 보통주에 대해서도 순이익 규모에 따른 적절한 배당률을 고려하여 안정적인 배당정책을 실시할 예정입니다.
현재 배당에 관한 당사의 정관 내용은 다음과 같습니다.

제 49 조 (이익배당)

- ① 이익의 배당은 금전, 주식 및 기타의 재산으로 할 수 있다
- ② 이익의 배당을 주식으로 하는 경우 회사가 수종의 주식을 발행한 때에는 주주총회의 결의로 그와 다른 종류의 주식으로도 할 수 있다.
- ③ 제1항의 배당은 매결산기말 현재의 주주명부에 기재된 주주 또는 등록된 질권자에게 지급한다.

나. 최근 3사업연도 배당에 관한 사항

구 분	주식의 종류	제15기(2011년)	제14기(2010년)	제13기(2009년)
주당액면가액 (원)		500	500	500
당기순이익 (백만원)		4,121	-1,869	460
주당순이익 (원)		332	-162	36
현금배당금총액 (백만원)		-	4	4
주식배당금총액 (백만원)		-	-	-
현금배당성향 (%)		-	-	0.94
현금배당수익률 (%)	보통주	-	-	-
	우선주	-	1	1
주식배당수익률 (%)	보통주	-	-	-
	우선주	-	-	-
주당 현금배당금 (원)	보통주	-	-	-
	우선주	-	5	5
주당 주식배당 (주)	보통주	-	-	-
	우선주	-	-	-

II. 사업의 내용

1. 사업의 개요

가. 고객센터 서비스

(1) 산업의 특성

기업의 고객접점인 고객센터는 과거의 단순한 고객 불만 접수처리 기능에서 회사의 브랜드 및 이미지를 제고할 수 있는 마케팅 부서의 기능으로까지 확대되고 있습니다. 이는 현대 통신수단의 발달을 기반으로, 전화에서부터 ARS, 게시판, 웹채팅 등 다양한 채널을 통한 고객 서비스로 발전하였습니다. 하지만 이러한 서비스를 제공은 많은 초기 투자자본을 필요로 할 뿐만 아니라, 대규모 인력운영에 대한 전문성 부족으로 많은 기업들이 아웃소싱을 선호하고 있습니다.

현재의 고객센터 시장의 흐름을 살펴보면 몇 가지 주요 특성을 찾을 수 있습니다.

① CRM 센터의 부각

고객 불만사항 등 단순 업무를 처리하던 콜센터는 점차 고객유치와 CRM(고객관계관리)의 중요 수단으로 부각되고 있습니다.

② 고객센터로의 변모

전화 중심의 콜센터에서 IVR, 웹채팅, 팩스 등의 다양한 채널을 이용하여 고객의 정보를 종합적으로 관리할 수 있는 고객센터로 전환되고 있습니다.

③ 통합화 및 대형화

과거 기업 또는 공공기관의 지점 중심의 고객채널은 지역별 업무 효율의 제고 및 고객 서비스 개선을 목적으로 각 지역 거점 또는 전국 단일 고객센터로 대형화되고 있습니다.

④ 솔루션 기반 고객센터

효과적인 CRM은 고객정보의 효율적 획득 및 관리 솔루션을 필요로 합니다. 이에 다양한 기업의 요구를 충족시킬 수 있는 고객센터의 솔루션 기반 업그레이드(재구축 또는 증설)가 증가하고 있으며, 보다 복잡하고 다양해지는 소비자의 니즈를 충족시켜줄 수 있는 전문 고객센터 솔루션의 도입이 강화되고 있습니다.

(2) 산업의 성장성

컨택센터 시장은 과거 20~30%의 고성장으로 활황을 구가하였으나, 2006년 이후 연 8%의 안정적인 성장세를 보여주었습니다. 향후 컨택센터는 일반 기업 및 공공, 금융부문에서의 지속적인 대민 서비스 향상 기조에 따라 그 시장규모가 안정적이고 지속적으로 확대될 것으로 전망하고 있습니다.

(3) 경기변동의 특성

경기 호황시, 고객에게 판매되는 상품이나 서비스가 다양해짐에 따라 고객지원 업무도 확장되고, 인바운드 업무 외에도 고객에게 다양한 마케팅 방식으로 접근을 하기 때문에 아웃바운드 업무가 증가하게 됩니다. 기존 업무 외에 추가된 컨택센터 업무는 기존 컨택센터 시설이나 인원의 한계, 비용 상의 이유로 아웃소싱을 고려하게 되는 원인이 됩니다. 경기 침체 시에는 필수적인 인바운드 업무 외에 아웃바운드 업무를 축소시키거나, 컨택센터 업무를 최소화시킬 수 있기 때문에 아웃소싱이 축소될 수 있는 반면, 컨택센터 비용을 절감하거나 관련 인원을 줄이려는 기업이 증가하면서 아웃소싱을 대안으로 고려하는 경우도 있습니다.

따라서 컨택센터 서비스 시장은 경기변동에 민감하지 않으며, 안정적인 확대를 보여주고 있습니다.

(4) 경쟁요소

당사를 비롯한 선두 기업들이 상당한 시장 경쟁력을 확보한 가운데 후발주자들이 시장 진입을 모색하고 있으나 콜센터 서비스업은 초기 투자비용, 안정적인 운용경험과 인력 관리 능력 등이 요구되는 등 상당한 진입장벽이 존재하고 있는 사업입니다.

경쟁요인으로는 해당 업종의 운영경험이나 유관 레퍼런스 사이트의 확보 여부가 가장 중요하나, 가격적인 측면 또한 수주의 여부를 가늠할 정도의 비중을 차지하고 있습니다.

(5) 자원조달상의 특성

컨택센터에서 가장 중요한 자원은 상담인력으로 당사는 국내 컨택센터 서비스 시장을 선도해온 회사로서 다양한 경험을 가진 우수한 컨택센터 관리 인력과 상담 인력을 풍부하게 보유하고 있습니다. 또한 '산학연계'를 통한 전문적인 관리자 선발 시행 및 자체 채용 전담 팀을 구성하여 운영함으로써 컨택센터의 인적자원을 안정적으로 운영할 수 있습니다.

나. IT 서비스

(1) 산업의 특성

<Cloud 서비스>

Cloud 서비스는 인터넷상에서 컴퓨팅 또는 유틸리티를 제공하는 서비스입니다. 컴퓨팅시스템이나 네트워크를 제공하는 인프라 서비스(IaaS), 사용자가 컴퓨팅을 사용할 수 있도록 플랫폼이나 솔루션을 제공하는 플랫폼서비스(PaaS), 소프트웨어적 응용서비스를 제공하는(SaaS)로 분류되며 이러한 서비스들을 인터넷을 통해 이용자에게 언제, 어디서든 온디맨드(On-Demand)로 제공하고 사용량을 항상 측정하여 즉각적으로 요금을 부과하는 서비스입니다.

<CDN 서비스>

CDN(Content Delivery Network)은 인터넷상에서 콘텐츠의 전송을 전문적으로 운영하는 서비스입니다. 디지털콘텐츠 사업자(Content Provider)가 사용자(User)를 대상으로 사업을 영위하기 위해서는 필수적으로 네트워크, 서버, 솔루션등의 IT요소에 대한 투자 및 운영이 수반되어야 합니다. 하지만 사업자들이 이러한 IT요소들을 직접 서비스하기에는 막대한 투자비용이 소요될 뿐만 아니라, 서비스 품질에 지장을 초래할 수 있기 때문에 전략적으로 CDN 서비스를 이용합니다. 국내 CDN 산업은 디지털 콘텐츠산업과 그 성장속도를 함께하며 네트워크 및 시스템운영 대행에만 국한하지 않고 관련 토탈 솔루션을 고객에게 제공함으로써 과거 몇 년간 큰 폭의 성장을 이루었습니다. 특히 2009년 스마트폰의 등장과 함께한 모바일 트래픽의 증가, 고화질 동영상 스트리밍서비스의 확산, 그리고 인터넷으로 IT자원을 온디맨드 방식으로 이용하는 클라우드 서비스가 증가됨에 따라 CDN 서비스의 수요가 더욱 증가하고 있습니다.

<IT Management 서비스>

IT Management 서비스는 고객 Infra의 요소인 시스템 자원(서버, 각종시스템 S/W 및 데이터베이스 등)을 안정적이고 효율적으로 운영하고 다른 운영요소들과 유기적으로 연동하여 고객정보시스템의 서비스품질을 향상시키는 전문화된 서비스입니다. 급변하는 인터넷 서비스 시장에서 사업자들은 시스템 운영관리에 투입되는 시간과 비용을 줄이고 보다 중요한 업무에 집중할 수 있는 환경을 만들어야 할 과제가 있습니다. 클라우드 서비스에 대한 점진적 이용 증가와 함께 시스템 관리업무를 외부 전문업체에 맡기고자 하는 요구가 증가하고 있습니다.

(2) 산업의 성장성

<Cloud 서비스>

2008년 미국발 금융위기 이후 IT 운영비용을 최대한 절감하고자하는 기업들의 노력과 네트워크 및 가상화 기술의 고도화로 인해 전세계 클라우드 시장은 폭발적으로 성장하고 있습니다. 전세계 클라우드 시장은 2011년 407억 달러이며, 2020년까지 2,140억 달러로 성장할 것으로 예측되는 가운데 국내 클라우드 시장 역시 도입기에서 성장기로 전환되는 과정에 있습니다. 엔터프라이즈 고객을 중심으로 서버, 스토리지, 네트워크를 인터넷 환경에서 온디맨드 방식으로 사용할 수 있는 IaaS 서비스와 가상화된 데스크톱 환경 서비스(Virtual Desktop Interface) 등 PaaS, SaaS 서비스의 이용이 점차 확산되고 있습니다.

<CDN 서비스>

CDN 서비스가 국내에 도입되기 시작한 2000년을 기점으로, 온라인 게임의 대용량화와 인터넷 포털들의 고품질 서비스 경쟁에 힘입어 2001년부터 2004년까지 해마다 연평균 100%씩 급성장하였으나, 최근에는 연평균성장율이 13% 정도로 둔화되었습니다. 과거에 비해 성장세가 둔화되기는 하였지만, 최근 IPTV, 온라인 교육, 고화질 동영상방송 급증을 기반으로 CDN 시장은 지속적인 성장세를 보여줄 것으로 예상되고 있습니다.

<IT Management 서비스>

급변하는 인터넷 서비스 시장에서 IT Infra에 대한 투입 비용 증가 및 보안, 안정적인 시스템 운영 등 전문적인 관리의 중요성이 증가하고 있어, 이를 외부 전문업체에 맡기려는 요구가 증가하고 있습니다. 이러한 요구의 증가 및 인터넷 서비스 시장 성장에 따라 IT Management 서비스 시장은 지속적으로 성장하고 있습니다.

(3) 경기변동의 특성

<Cloud 서비스>

인터넷 산업은 계절적 경기변동과는 무관하지만 IT 산업의 경기와 밀접한 관계를 맺고 있습니다. 또한 클라우드 서비스에는 국경이 없어 데이터나 애플리케이션의 소유권이 어느 나라에 귀속되느냐에 따른 정보주권의 문제 및 국가안보, 법적 통제권, 개인정보보호 등 관련 법 제정과 긴밀한 연관을 맺고 있습니다.

<CDN 서비스>

국내 CDN 서비스 시장은 2001년 상용화 이래 인터넷과 디지털 콘텐츠 산업의 발전으로 트래픽 사용량이 증가 추세에 있으며, 인터넷과 디지털 콘텐츠 산업의 성장에 따라 동반 성장하고 있습니다. 2005년부터 본격화되기 시작한 인터넷 상에서의 대규모 라이브 실시간 방송 및 동영상 위주의 UCC(User Created Content) 사이트의 활성화로 인하여 인터넷 상의 자원을 수 배에서 수십 배까지 더 사용하게 되었습니다. 따라서 경기변동에 따른 특성보다는 디지털 콘텐츠 산업의 지속적 성장에 따른 CDN 사업의 성장을 예상하고 있습니다.

<IT Management 서비스>

IT Management 서비스 역시 인터넷 산업의 변화와 관련되어 있으며, 인터넷 산업의 성장 및 Infra의 고도화 추세에 따라 그 성장을 예상하고 있습니다.

(4) 경쟁요소

<Cloud 서비스>

Cloud 서비스는 데이터와 애플리케이션의 소재에 따른 서비스 이용속도의 차이, 보안, 안정성, 법적 관할문제 등으로 인해 경쟁우위가 결정됩니다. 특히 Cloud 서비스는 타인에게 정보 자산을 위탁하는 서비스이므로 데이터를 보관해 주는 서비스 사업자에 대한 신뢰도가 중요합니다.

<CDN 서비스>

CDN 서비스를 표방하는 사업자들은 적지 않은 편이나 실제 서비스 시장에서 영향력을 발휘하며 경쟁하는 사업자는 적습니다. 네트워크, 시스템 등 인프라에 대한 대규모 선행투자가 요구되는 산업의 특성상 규모의 경제 실현 여부가 강력한 경쟁우위 요소이자 진입장벽으로 작용하고 있습니다. 또한 각기 다른 IDC에 서버 등 인프라를 구축하고 네트워크를 확보해야 하므로 IDC와의 관계 및 협상력도 중요합니다. 당사는 경쟁력 강화를 위한 차별화 요소로 기존 CDN 서비스에 부가하여 Grid Delivery

Solution 기반의 CDN 서비스 기술을 보유하고 있습니다. 이는 기존 CDN과는 달리 개인들의 PC 자원을 활용하여 P2P방식으로 콘텐츠를 빠르게 전송하는 Grid Computing솔루션을 이용, 콘텐츠를 고품질, 저비용으로 전송할 수 있는 기술입니다.

(5) 자원조달상의 특성

IT 서비스의 공통된 주요자원으로는 네트워크, 서버 등 시스템 장비, 관련 솔루션 및 연구 개발 전문인력을 들 수 있습니다. 네트워크의 경우 각 사업자 별로 여러 ISP들로부터 네트워크를 사용하고 있으며 대규모 사용에 따른 Bargaining Power 및 공동 상품 등 전략적 제휴 여부에 따라 이용조건 및 안정적 회선 확보에 다소 차이가 있을 수 있어 경쟁력의 중요한 요소로 작용합니다. 서버 등 시스템 장비는 급격한 기술발전의 결과로 성능은 대폭 개선되고

여러 사업자 간 경쟁체제로 가격 측면에서는 하향 안정추세를 보이고 있어 자원조달이 용이한 상황입니다.

다. Display Solution 사업(영상기기 수입/판매)

(1) 산업의 특성

프로젝터는 영상 기술에 따라 크게 CRT, LCD, DLP 프로젝트로 나눌 수 있습니다. 프로젝트 시장 초기에는 CRT 프로젝트가 주도하였으나, 1988년 LCD 프로젝트가 등장한 이후 소형화와 경량화 및 PC와 높은 호환성으로 지속적인 성장을 통해 현재 가장 대중적인 프로젝트로 자리를 잡게 되었습니다. DLP 프로젝트는 가장 최근에 등장하였으며, 높은 내구성 및 소형화, 뚜렷한 명암비율로 시장 점유율을 확대하고 있는 상황입니다. 최근에는 일반 프로젝트 뿐 아니라 영화 상영관의 디지털화가 진행됨에 따라 Digital Cinema Projector 시장이 확대되고 있습니다. 국내 프로젝트 시장은 수입 판매업을 중심으로 발전하였습니다.

(2) 산업의 성장성

국내 프로젝트가 1995년 처음 출시된 이후, 기업용 프로젝트의 시장 확대, 초중고교, 대학교, 학원 등 교육 현장에서의 프로젝트 활용 증가 및 스크린 골프 연습장의 등장 등으로 최근 국내 프로젝트 시장 성장이 지속되고 있습니다. 더불어 영화 상영관의 디지털화에 따른 Digital Cinema Projector 수요 증가, 전시관 등에 활용되는 고광량/고해상도 프로젝트 등 전문화된 프로젝트로 그 시장이 확대되고 있습니다.

(3) 경기변동의 특성

수입 위주의 국내 프로젝트 산업은 환율의 변동에 영향을 많이 받고 있습니다.

(4) 경쟁요소

국내 프로젝트 시장은 산요, NEC, EPSON, 히타치 등 일본 업체가 시장을 주도하였으나, 2008년 이후 국내 대기업이 시장에 진입하면서 경쟁이 더욱 심화되고 있습니다. 일본 및 대만, 미국 등 해외 업체들은 소니코리아, 한국엡손, 파나소닉코리아 등과 같이 국내에 한국지사를 설립하거나 NEC의 효성아이티엑스, 산요의 유환미디어 등 과 같이 국내 업체의 판매망을 이용하여 국내 시장에서 활동 하고 있습니다.

(5) 자원조달상의 특성

NEC제품은 일본 기업인 NEC가 일본, 홍콩, 상하이 공장에서 프로젝터를 제조하고 NEC로부터 위 지역에서 제조된 프로젝터를 수입하여 국내에 공급하고 있습니다.

2. 주요 제품, 서비스 등

당사는 컨택센터 서비스, IT 서비스, Display Solution 사업을 영위하고 있으며, 각 서비스 및 제품별 매출액 및 총 매출액에서 차지하는 비율은 다음과 같습니다.

[2012년 9월 30일 현재]

(단위 : 백만원, %)

사업부문	구체적용도	주요상표등	매출액(비율)
컨택센터 서비스	주1)	-	119,347(78.9%)
IT 서비스	주2)	ITX Cloud	13,389(8.9%)
Display Solution	주3)	NEC	18,438(12.2%)
합 계			151,174(100%)

주1) 컨택센터 서비스 : 컨택센터 아웃소싱 서비스는 전문 컨택센터 아웃소싱 회사에 컨택센터의 전반적인 또는 부분적인 운영 및 관리를 맡기는 것을 의미합니다. 이러한 전문 컨택센터 아웃소싱 회사들은 고객 서비스, 세일즈, 광고, 지원, 고객 유지와 같은 고객관리 서비스 지향적인 컨택센터를 구축·운영하고, 상담원을 확보하며 전적인 관리를 책임지게 됩니다.

주2) IT 서비스

① Cloud 서비스: 컴퓨팅을 인터넷을 통해 필요한 만큼 빌려쓰고 사용한 만큼 요금을 지불하는 서비스입니다. 고객이 필요한 서버의 원하는 사양을 직접 설정할 수 있고 사용 중 변경이 가능한 서비스로, 물리적 서버호스팅 서비스보다 빠르고 유연하며, 경제적으로 이용할 수 있는 서비스입니다.

② CDN 서비스: 인터넷상에서 동일한 데이터를 가진 많은 서버가 여러 IDC 또는 ISP에 분산, 설치되어 있어 접속을 요청한 사용자와 가장 근접한 곳에 있는 서버가 응답하도록 함으로써 콘텐츠이용속도를 개선시킨 서비스입니다. 이 서비스는 사이트에 접속한 유저가 어떤 인터넷 서비스를 이용하는지에 관계없이 같은 네트워크에서 접속하는 것처럼 빠르고 안정적으로 접속할 수 있도록하는 것이 목적입니다.

③ IT Management 서비스: IT 인프라 운영전문가와 보안전문가들이 전문적이고, 체계적인 방법과 기술로 고객의 서버 및 서비스를 운영 대행해 주는 서비스입니다. 발생할 수 있는 서비스 장애에 대해서 24시간 처리를 합니다.

주3) Display Solution : NEC의 프로젝터(Projector)를 수입/판매하는 사업으로, 프로젝터는 PC, TV, VCR, DVD 등 각종 영상 기기들의 신호를 입력 받아 렌즈를 통해 전면애 별도로 설치된 스크린 상에 확대된 영상을 표현해 주는 장비입니다. 기업, 학교등에서 사용하는 일반 프로젝터와 디지털 영화 상영을 위한 Digital Cinema Projector가 있습니다.

3. 주요 원재료에 관한 사항

당사가 영위하는 사업은 서비스업 및 수입/판매이므로 원재료가 발생하지 않습니다.

4. 생산 및 설비에 관한 사항

가. 생산능력, 생산실적 및 가동률

당사가 영위하는 사업은 서비스업으로 주요 수익원이 물적형태로 나타나지 않으므로 생산능력, 생산실적 및 가동률의 기재는 생략합니다.

나. 생산설비의 현황 및 신설/매입 계획

당사는 서울에 위치한 본사 및 본사건물에 위치한 당산센터를 비롯하여 총 5개의 컨택센터(신도림, 충청로, 영등포, 대구)와 분당에 위치한 1개의 CDN사무소를 임차하여 사용하고 있으며, 생산설비에 대한 향후 신설/매입 계획은 없습니다.

5. 매출에 관한 사항

가. 매출실적

(단위 : 백만원)

사업 부문	매출 유형	품 목		제16기 3분기	제15기	제 14 기
컨택 센터 서비스	용역 매출	컨택 센터 서비스	수 출	-	-	-
			내 수	119,347	167,518	136,700
			합 계	119,347	167,518	136,700
IT 서비스	기타 매출	IT 서비스	수 출	-	-	-
			내 수	13,389	16,274	15,325
			합 계	13,389	16,274	15,325
Display Solution	상품 매출	영상기 기 수입 /판매	수 출	-	-	-
			내 수	18,438	14,080	16,366
			합 계	18,438	14,080	16,366
합 계			수 출	-	-	-
			내 수	151,174	197,872	168,391
			합 계	151,174	197,872	168,391

나. 판매경로 및 판매방법

(1) 판매경로

컨택센터 서비스 및 IT 서비스 중 CDN 서비스는 당사와 고객사가 직접 계약을 체결하는 형태인 직접판매를 이용하고 있으며, Cloud 서비스는 웹사이트를 통해 사용자가 직접 서비스 계약을 하고 이용하는 인터넷 서비스로 홈페이지 회원가입 및 유료서비스 이용의 방식으로 판매가 이루어지고 있습니다.

Display Solution 사업은 효성재팬을 통해서 NEC 제품을 수입한 후 각 대리점들이 필요한 수량을 발주하면 거기에 대응하여 물건을 판매하는 방식이 약 90%에 이르고 있으며, 각종 입찰에 대응하는 등의 직접 판매도 이루어지고 있습니다.

(2) 판매방법 및 조건

(가) 컨택센터 서비스

컨택센터 운영 및 ASP판매는 고객사와 계약된 용역 및 서비스를 제공하고 이때 발생하는 직·간접 인건비, 일반관리비 등 제비용은 당사가 부담하고 있습니다. 용역 및 서비스 제공의 대가는 매월 정산하고 익월 내에 대금을 회수하고 있습니다.

(나) IT 서비스

당사는 서비스를 제공한 대가로 서비스별 요금체계에 따라 매월 현금으로 서비스 이용 대가를 받고 있습니다. 서비스를 제공한 시점을 기준으로 매출을 인식하며 직접판매의 경우 서비스 제공 익월 25일까지 대금을 회수하고 간접판매의 경우 서비스 제공 익월 말일까지 대금을 회수합니다.

(다) Display Solution

프로젝터 판매는 크게 민수와 조달판매가 있습니다. 민수판매는 대리점을 통해 일반 사용자(기업, 골프시물레이션, 전시장 등)에게 판매하는 방법이며, 조달은 학교, 공공기관 등에 조달청을 통해 판매하는 방법입니다. 이 외에도 대형 입찰 등은 대리점을 통하지 않고 직판 형태로 판매하고 있습니다. Digital Cinema는 영화관에 직접 판매하거나, 전문 대리점을 통해 판매하고 있습니다.

다. 판매전략

(1) 컨택센터 서비스

i. 기존 고객사에 대한 지속적 영업 관리

컨택센터 아웃소싱 서비스의 계약 특성상 1년 ~ 3년의 계약 체결을 기준으로 하고 있으며, 이후 업무 성과 및 고객사와의 원만한 관계 유지 등을 통해 재계약을 유지하는 것이 일반적입니다. 이에 따라 기존 컨택센터 아웃소싱 서비스를 유지하기 위하여 지속적인 업무 성과의 발전 및 유지, 고객사에 대한 지속적 영업 관리를 통해 장기간 재계약을 진행하고 있습니다. 특히 당사 컨택센터 서비스 부문 중 매출 비중을 크게 차지하는 현대카드/캐피탈 고객센터는 별도 전담 부서를 통해 지속적인 업무 혁신 및 성과 향상 등을 통해 동 고객사의 컨택센터를 복수로 운영중인 타 업체 대비 우수한 평가 및 차별화 전략 등을 통해 사업을 영위하고 있습니다.

ii. 지속적인 컨택센터 관련 시장 조사를 통한 Target Client 영업

컨택센터는 통신, 금융, 공공기관, 제조, 유통, 물류 등 고객을 상대하는 모든 업종에서 도입하고 있는 서비스이며, 이에 따른 지속적인 업종별 시장조사를 통한 가망 고객사에 대한 정보 수집 및 Target Client를 선별하며, 이후 지속적인 관계 유지 및 영업 등을 통해 당사의 컨택센터 서비스 부문의 신규 매출 확대가 되도록 영업을 진행하고 있습니다. 또한 프로젝트 수주 전 운영 관련 컨설팅(운영 개선 컨설팅) 등의 pre-sales 활동 확대 등을 통해 동종업체 대비 차별화된 영업 전략을 전개하고 있습니다.

iii. 컨택센터 서비스 관련 기관과의 지속적 협력관계 유지

국내 컨택센터 서비스 관련 기관인 한국컨택센터협회, 아웃소싱협회, 한국콜센터산업정보연구소 등과 지속적 관계 형성을 통해 컨택센터를 도입 또는 도입 예정인 가망 고객에 대한 정보 전달, 당사의 홍보 및 영업 가망 고객사 연결 등을 진행하고 있으며, 각 기관을 통한 추가적인 영업 네트워크를 형성하고 있습니다.

iv. 당사 내 사업 부문과의 공동 영업 추진

당사 내 컨택센터 서비스 담당 영업 부서에서는 공동 영업 추진이 가능한 관련 부서(CDN사업팀, 교육사업팀)와의 정기적인 영업 미팅을 통해 상호 영업 가능 고객에 대한 정보 교류 및 공통된 Target Client에 대하여 공동 영업 추진을 통해 각 부서의 영업 시너지를 창출하고 있습니다.

v. 홍보 확대

2006년 12월 당사의 사명 변경(텔레서비스주식회사에서 효성아이티엑스 주식회사)에 따라 2007년에는 사명변경에 대한 인지도 확대를 위해 다양한 미디어 매체에 홍보를 강화하며, 대기업 계열사로서의 신뢰도 및 인지도 확대뿐만 아니라, 컨택센터 서비스 부문의 전문회사로서의 인지도 확대를 통해 영업 확대에 상당한 도움이 될 것으로 기대합니다.

vi. SI업체와의 제휴 확대

컨택센터 구축 관련 국내 Major SI업체와의 제휴를 통해 컨택센터 신규도입 Client에 대하여 컨소시엄을 통해 프로젝트 참여토록 할 예상이며, 이를 통한 당사의 영업 채널 확대를 도모할 예정입니다.

(2) IT 서비스

당사의 주 고객은 인터넷 기업군과 e-Business 사업자들로서 업종별로 구분해 보면 인터넷 포털(네이트 등), 온라인 교육업체(스카이에듀 등), 온라인 쇼핑몰, 언론사, 온라인 게임업체 등에 이르기까지 다양합니다. 따라서 당사의 매출은 고객사들이 영위하고 있는 디지털콘텐츠 산업의 성장과 밀접하게 연관되어 있습니다. 이에 당사는 고객에게 단순히 서비스를 제공하는 관계를 지양하고 사업파트너로서 함께 성장할 수 있도록 끊임없는 기술개발과 관련 솔루션의 통합 제공을 통해 고객사와 함께 Win-Win할 수 있도록 부가가치를 창출하는데 주력해 왔습니다.

오프라인 업계에서 구축한 브랜드파워와 유통채널을 기반으로 당사의 수년간 축적된 경험과 Know-How를 활용하여 온라인 클라우드 컴퓨팅 서비스를 시작함으로써 오프라인 기반 IT 인프라 제공 업체에서 전문 온라인 서비스 기업으로 점차 확장해 나가고 있습니다. 웹 2.0 시대를 맞아 온라인 브랜드 채널을 구축하고 고객 개인화 및 관계성을 증대시킬 수 있는 인터넷 마케팅을 통해 효성ITX의 브랜드 가치를 강화하고 있습니다.

(3) Display Solution

신제품 Projector의 성능 및 가격 경쟁력을 바탕으로, NEC브랜드 인지도 강화, 골프시물레이션 업체와의 전략적 제휴, 기업체 대규모 입찰 참가 등을 통해 시장 점유율을 확대해 나갈 계획입니다. 또한 Digital Cinema는 영화 배급사와의 VPF(Virtual Print Fee)계약 체결로 고객에게 보다 유리한 판매조건을 제시함으로써 적극적으로 시장을 공략할 것입니다.

6. 수주현황

당사의 각 사업부분의 수주는 계약 시 총 계약금액이 확정되지 않는 형태가 대부분입니다. 다만, 각 부분의 매출액으로 같음할 수 있습니다.

7. 시장위험과 위험관리

가. 시장위험 관리

시장위험이란 시장가격의 변동으로 인하여 금융상품의 공정가치나 미래현금흐름이 변동할 위험을 의미합니다. 시장가격 관리의 목적은 수익은 최적화하는 반면 수용가능한 한계 이내로 시장위험 노출을 관리 및 통제하는 것입니다

(1) 환위험관리

당사는 상품 수입 등과 관련하여 주로 US\$ 등의 환율변동위험에 노출되어 있으며, 환율동향 및 그에 따른 영향을 정기적으로 검토하고 있습니다.

(2) 이자율위험관리

당사는 이자부부채를 통해 자금을 조달하고 있는 상황이기 때문에 이자율위험에 노출되어 있으며, 내부적으로 이자율위험을 정기적으로 측정하고 있습니다.

나. 유동성위험관리

당사는 유동성위험을 관리하기 위하여 단기 및 중장기 자금관리계획을 수립하고 현금유출예산과 실제 현금유출액을 지속적으로 분석, 검토하여 금융부채와 금융자산의 만기구조를 대응시키고 있습니다. 당사의 경영진은 영업활동현금흐름과 금융자산의 현금유입으로 금융부채를 상환가능하다고 판단하고 있습니다.

한편, 당사는 일시적으로 발생하고 있는 유동성 위험을 관리하기 위하여 'XI. 재무제표 등 / 2. 반기재무제표에 대한 주석 32에서 설명하는 바와 같이 당좌한도거래 및 무역금융 대출약정을 체결하고 있습니다.

다. 신용위험관리

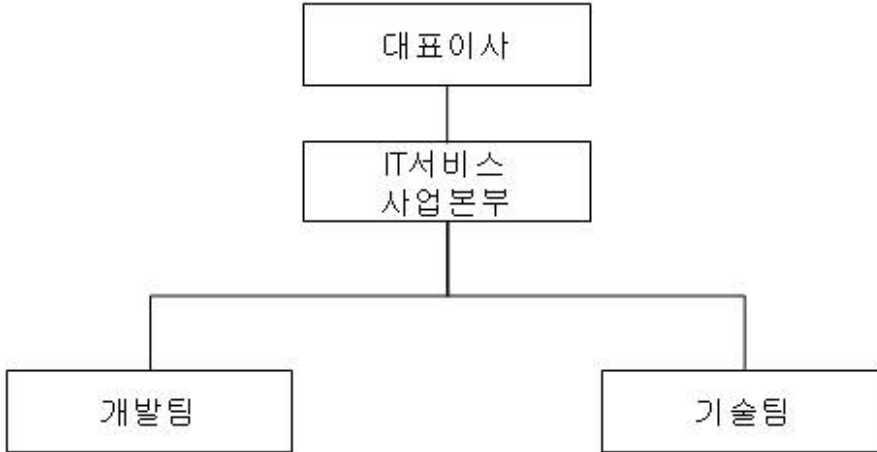
당사는 신용위험을 관리하기 위하여 금융자산의 신용보강을 위한 정책과 절차를 마련하여 운영하고 있습니다. 또한, 당사는 신규 거래처와 계약시 거래처로부터 담보또는 지급보증을 제공받고 있으며, 회수가 지연되는 금융자산에 대하여는 회수지연 현황 및 회수대책이 보고되고 있으며 지연사유에 따라 적절한 조치를 취하고 있습니다.

8. 연구개발활동

가. 연구개발활동의 개요

당사는 IT서비스의 고품질화를 위하여 IT서비스 사업본부 내에 개발팀과 기술팀을 두고 핵심인력을 배치하여 자체 연구, 개발 활동을 하고 있습니다.

나. 연구개발 담당조직



다. 연구개발 비용

(단위 : 천원)

과 목		제16기 3분기	제15기	제14기	비 고
원 재 료 비		-	-	-	-
인 건 비		1,078,566	1,299,304	1,124,530	-
감 가 상 각 비		-	-	-	-
위 탁 용 역 비		-	-	-	-
기 타		173,801	247,879	242,399	-
연구개발비용 계		1,252,367	1,547,183	1,366,929	-
회계처리	판매비와 관리비	-	-	-	-
	제조경비	1,252,367	1,547,183	1,366,929	-
	개발비(무형자산)	-	-	-	-
연구개발비 / 매출액 비율 [연구개발비용계 ÷ 당기매출액 × 100]		0.82%	0.78%	0.81%	-

라. 연구개발 실적

(1) 연구과제명: 동기화 솔루션

개발기간	2008.02 ~ 2008.08(7개월) / 2012.01 ~ 2012.03(3개월)
연구결과	전용 클라이언트 또는 범용 FTP 클라이언트를 이용하여 콘텐츠를 업로드하여 실시간, 수동, 예약 등의 방식으로 각 서비스 서버 간 동기화를 하고, 동기화 진행 상태 확인, 파일 정합성 비교, 서버 모니터링 및 원격 제어할 수 있는 솔루션 개발
기대효과	다운로드와 스트리밍이 서비스를 가능하게 하고 다양한 OS를 지원

(2) 연구과제명: 라이브 스트리밍 모니터링

개발기간	2011.01 ~ 2011.04(4개월)
연구결과	다수의 라이브 방송 채널들이 송신하는 비디오 및 오디오 정보를 분석하여 사용자 환경과 동일한 방법으로 각 채널 별 서비스 상태를 모니터링하고, 고속 체크 기능으로 대규모 서비스에서도 장애 상황을 즉시 감지함으로써 안정된 서비스를 제공할 수 있는 솔루션 개발
기대효과	다양한 프로토콜 지원 및 고속 체크능력으로 대규모 서비스 지원가능

(3) 연구과제명: 콘텐츠 분산 시스템

개발기간	2009.03 ~ 2009.05 (3개월)
연구결과	UCC 및 HTTP 다운로드 서비스 시 다운로드 요청이 많은 콘텐츠를 Edge 서버로 지능적으로 분산시켜 주는 시스템 개발
기대효과	특정 콘텐츠의 트래픽 폭주시 원본서버의 부하를 줄여 안정적 서비스 제공

(4) 연구과제명: VOD/AOD 스트리밍 솔루션

개발기간	2009.03 ~ 2009.06(4개월)
연구결과	AOD/VOD 서비스를 위한 CBR,VBR 기능을 제공하는 스트리밍 솔루션 개발
기대효과	UCC 서비스, VOD 서비스 제공

(5) 연구과제명: 미디어 인코딩 솔루션

개발기간	2012.01~2012.03 (3개월)
연구결과	다양한 멀티미디어 콘텐츠 포맷을 서비스 특성에 적합한 포맷으로 변환시켜주는 솔루션 개발
기대효과	미디어 변환 서비스 제공

(6) 연구과제명: 대용량 분산 스토리지(가상화) 솔루션

개발기간	2012.02 ~ 2012.09 (7개월)
연구결과	저렴한 장비들로 Scalability, Extensibility, Stability 등을 확보하여 유연성 있는 서비스를 가능케하고, Legacy System에 의존성이 없는 독립된 아키텍처 기반의 솔루션 개발
기대효과	여러 스토리지를 개념적으로 묶어서 여러 서비스에 분할 제공하고 손쉬운 용량 증설과 함께 자동 복제를 지원함으로써 데이터 안정성 및 무중단 서비스를 제공

(7) 연구과제명: 오픈 비디오 플랫폼

개발기간	2012.02 ~ 2012.09 (7개월)
연구결과	고객의 다양한 포맷의 원본 동영상을 디바이스 특성에 맞게 자동으로 변환하여 스트리밍 서비스를 제공하고, 서비스 주체에 의존성이 없는 Open API 기반의 솔루션 구축
기대효과	고객이 쉽게 사용할 수 있는 미디어 변환 서비스 및 스트리밍 서비스 제공

9. 그 밖에 투자의사결정에 필요한 사항

가. 컨택센터 서비스

컨택센터 아웃소싱 서비스와 관련된 국내법으로는 '신용정보의 이용 및 보호에 관한 법률'과 '정보통신망 이용촉진 및 정보보호 등에 관한 법률'에서 개인정보보호에 관해 규제하고 있습니다. 그리고 2002년 '방문판매 등에 관한 법률'이 개정되어 전화권유 판매법 조항이 신설됨에 따라 국내 텔레마케팅 산업도 직접적인 규제를 받게 되었습니다.

당사는 컨택센터 아웃소싱 서비스 초기부터 세일즈 중심의 아웃바운드 업무를 지양하고 인바운드를 위주로 하는 안정적인 업무 중심으로 컨택센터 아웃소싱 서비스를 운영하고 있으며, 또한 적법한 절차 및 법규 준수를 통해 신뢰받는 기업으로 성장·발전하고자 관련 법규 등 제반 규제·감독에 철저히 대비하고 있습니다.

나. Display Solution

(1) 조달청 정책 변화

당사는 조달을 통한 프로젝터 판매도 진행하고 있으므로, 조달청 정책 변화에 따른 영향을 받고 있습니다.

(2) 원산지 표기 문제

대외 무역법 제23조 및 39조, 관세법 제229~233조의 수출입 물품의 원산지 표기 의무화에 따라 브랜드는 일본 제품, 생산공장은 중국의 형태로 생산(MADE IN CHINA) 부분을 표기하게 하였습니다.

(3) 프로젝터 형식인증 의무화

기존 형식인증 면제 제품이던 프로젝터의 형식인증 의무화로 인해 상품화 단계에서 1개월 추가 소요가 예상되어 판매에 지연을 가져다 줄 수 있습니다.

III. 재무에 관한 사항

당사는 2011년 한국채택국제회계기준(K-IFRS)을 도입하였습니다.
 이에 따라 제13기(2009년) 이전의 요약재무정보는 기재하지 않습니다.

1. 요약재무정보

가. 요약재무제표

(단위 : 원)

구 분	제16기 3분기	제 15 기	제 14 기
[유동자산]	31,516,697,566	24,758,296,394	20,040,802,074
· 현금및현금성자산	203,049,031	228,996,079	67,567,934
· 매출채권및기타채권	25,650,894,573	20,378,480,385	15,558,367,558
· 기타유동자산	1,685,808,966	1,226,354,479	861,409,367
· 재고자산	3,976,944,996	2,605,003,140	3,553,457,215
· 당기법인세자산	-	319,462,311	-
[비유동자산]	36,133,327,941	36,950,531,418	41,752,131,594
· 장기매출채권및기타채권	7,664,151,959	7,808,774,841	7,477,874,368
· 유형자산	10,019,230,204	11,682,676,224	13,977,774,507
· 무형자산	1,222,555,962	1,327,871,481	1,297,966,193
· 종속기업및관계기업투자	450,000,000	350,000,000	16,386,281,885
· 이연법인세자산	5,258,611,664	4,978,288,800	1,112,221,270
· 장기기타금융자산	11,518,778,152	10,802,920,072	1,500,013,371
자산총계	67,650,025,507	61,708,827,812	61,792,933,668
[유동부채]	33,461,902,851	34,414,934,147	35,409,288,691
· 매입채무및기타채무	17,194,055,524	16,735,187,133	13,275,824,153
· 차입금	11,865,264,457	13,862,906,302	18,083,056,618
· 당기법인세부채	551,373,760	-	199,826,127
· 기타유동부채	3,851,209,110	3,816,840,712	3,850,581,793
[비유동부채]	9,166,406,988	5,750,315,350	5,282,526,636
· 확정급여부채	9,166,406,988	5,750,315,350	5,282,526,636
부채총계	42,628,309,839	40,165,249,497	40,691,815,327
[자본금]	6,214,000,000	6,214,000,000	6,214,000,000
[자본잉여금]	18,259,284,088	18,259,284,088	18,259,284,088
[이익잉여금(결손금)]	4,359,447,941	1,309,256,670	-2,723,880,085

[기타포괄손익누계액]	-3,811,016,361	-4,238,962,443	-648,285,662
자본총계	25,021,715,668	21,543,578,315	21,101,118,341
매출액	151,173,977,076	197,871,619,063	168,391,213,362
영업이익	4,048,178,147	4,770,999,054	5,287,289,647
법인세차감전순이익	3,972,771,625	1,290,957,501	3,629,530,645
당기순이익	3,088,880,187	4,120,777,498	2,637,606,782
주당손익	249	332	212

※ 제16기3분기, 제15기 및 제14기 요약재무정보는 한국채택국제회계기준에 따라 작성된 별도기준의 재무제표이며, 비교표시된 제14기 재무정보는 외부감사인의 감사(검토)를 받지 아니하였습니다.

※ 분기·반기보고서에는 한국채택국제회계기준에 따른 연결기재를 적용하지 않아 요약연결 재무정보의 기재를 생략합니다.

나. 한국채택국제회계기준의 도입

당사는 과거 재무제표를 한국의 일반적으로 인정된 회계처리기준(이하 "과거회계기준")에 따라 작성하여 왔으나, 2010년 1월 1일을 한국채택국제회계기준 전환일로 하여 2011년에 한국채택국제회계기준을 최초로 채택하였습니다. 과거회계기준에 따라 작성된 최종재무제표는 2010년 12월 31일에 종료되는 회계연도입니다.

당사는 전환일의 한국채택국제회계기준 재무상태표를 작성하면서, 과거 회계기준에 따라 작성되어 보고된 재무제표의 금액을 조정하였습니다.

2. 재무정보 이용상의 유의점

가. 재무제표 작성기준

당사의 회계처리 및 재무제표 등은 기업회계기준에 의해서 작성되었으며, 외부감사인의 감사 의견은 다음과 같습니다.

구 분	제16기 3분기 (2012.1.1~9.30)	제15기 (2011.1.1~12.31)	제14기 (2010.1.1~12.31)
감 사 인	서일회계법인	서일회계법인	서일회계법인
감사(검토)의견	분기검토로 감사의견은 표명하지 않았습니다.	상기 2011년 재무제표는 효성아이티엑스주식회사의 2011년 12월 31일 현재의 재무상태와 동일로 종료되는 회계연도의 재무성과 및 현금흐름의 내용을 한국채택국제회계기준에 따라 중요성의 관점에서 적정하게 표시하고 있습니다.	적정의견

따라서 [요약재무제표] 및 [재무제표]에 기재된 내용은 기업회계기준에 합치됩니다.

나. 회계처리방법 변경 및 사유

당사의 분기재무제표는 연차재무제표가 속하는 기간의 일부에 대하여 기업회계기준서 제 1034호(중간재무보고)를 적용하여 작성하는 요약중간재무제표입니다. 동 요약중간재무제표에 대한 이해를 위해서는 한국채택국제회계기준에 따라 작성된 2011년 12월 31일자로 종료하는 회계연도에 대한 연차재무제표를 함께 이용하여야 합니다.

한편, 당사는 전기부터 연결대상 종속회사를 보유하게 되어 당분기에는 분·반기 연결재무제표를 작성하여야 합니다. 다만, 자본시장과금융투자업에관한법률 시행령 부칙<20947호> 제 23조에 따르면 2012년 1월 1일 이후 최초로 시작하는 회계연도까지는 한국채택국제회계기준에 따른 연결대상 종속회사를 보유하고 있더라도 분·반기 연결재무제표는 작성하지 않고 분·반기 별도재무제표만을 작성하여 공시할 수 있습니다. 이에 따라 당사는 당분기에 한국채택국제회계기준 제 1027호에 따른 별도재무제표만 공시하였습니다. 동 별도 재무제표는 지배기업이 투자자산을 피투자자의보고된 성과와 순자산에 근거하지 않고 기업회계기준서 제 1101호(한국채택국제회계기준의 최초채택)에 따른 간주원가 또는 직접적인 지분투자에 근거한 회계처리를 표시한 재무제표를 의미합니다. 따라서, 비교 표시된 재무제표도 별도 재무제표로 재작성하였습니다.

2012년 이후부터 시행되거나, 2013년 이후에 시행되지만 조기 적용이 가능한 한국채택국제회계기준서와 해석서가 추가로 발표될 수 있습니다. 따라서 당사의 한국채택국제회계기준에 따라 작성되는 연차재무제표는 중간재무제표를 작성하는데 적용한 회계정책과는 다른 회계정책을 적용하여 작성될 수도 있습니다. 현재 한국채택국제회계기준의 제·개정이 지속적으로 이루어지고 있으며, 이에 따라 중간재무제표에 보고된 재무정보가 변경될 수도 있습니다.

중간재무제표의 작성에 적용된 중요한 회계정책은 아래에서 설명하는 기준서나 해석서의 도입과 관련된 영향을 제외하고는 2011년 12월 31일로 종료하는 회계연도에대한 연차재무

제표 작성시 채택한 회계정책과 동일합니다.

(1) 당분기부터 새로 적용한 한국채택국제회계기준의 내용은 다음과 같습니다.

- 기업회계기준서 제1107호(금융상품 : 공시) : 개정

동 개정사항은 양도되었으나 제거되지 않은 금융자산에 대한 추가공시를 요구하고있으며, 제거된 양도자산에 대한 지속적 관여와 관련된 추가적인 공시도 요구하고 있습니다. 주식공시와 관련된 동 개정사항이 분기재무제표에 미치는 영향은 중요하지 않습니다.

(2) 당분기말 현재 제정 · 공표되었으나 아직 시행일이 도래하지 않아 적용하지 아니한 한국채택국제회계기준의 내용은 다음과 같습니다.

- 기업회계기준서 제1019호(종업원급여) : 개정

동 개정사항은 보험수리적손익의 인식선택권 중 범위접근법과 당기손익인식법을 폐지하고, 사외적립자산에 확정급여채무의 현재가치 측정에 사용되는 할인율을 적용하여 순이자수익(비용)을 인식하는 것을 주요 내용으로 하고 있으며, 2013년 1월 1일 이후 개시하는 회계연도부터 적용될 예정입니다.

- 기업회계기준서 제1113호(공정가치 측정) : 제정

기업회계기준서 제1113호는 공정가치 측정에 대한 단일의 지침을 제공하고 있습니다. 동 기준서는 2013년 1월 1일 이후 개시하는 회계연도부터 적용될 예정입니다.

당사는 상기에 열거된 기준서가 재무제표에 미치는 영향이 중요하지 않을 것으로 판단하고 있습니다.

(3) 재무제표 계정과목의 재분류

당분기 재무제표와의 비교를 용이하게 하기 위하여 전기 및 전분기 재무제표의 일부 계정과목을 당분기 재무제표의 계정과목에 따라 재분류하였습니다. 이러한 재분류는 전기 및 전분기에 보고된 순자산가액이나 분기영업이익 및 분기순이익에 영향을 미치지 아니합니다.

다. 합병, 분할, 자산양수도, 영업양수도

해당사항이 없습니다.

라. 자산유동화 관련한 자산매각의 회계처리 및 우발채무 등에 관한 사항

당사는 과거사건의 결과로 존재하는 현재 의무의 이행을 위하여 경제적 효익을 갖는 자원이 유출될 가능성이 높고 당해 의무의 이행에 소요되는 금액을 신뢰성 있게 추정할 수 있는 경우에 그 손실금액을 충당부채로 계상하고 있습니다. 또한, 당사는 과거사건은 발생하였으나 불확실한 미래사건의 발생여부에 의해서 존재여부가 확인되는 잠재적인 의무가 있는 경우 또는 과거사건이나 거래의 결과 현재의무가 존재하나 자원이 유출될 가능성이 높지 않거나 당해 의무를 이행하여야 할 금액을 신뢰성 있게 측정할 수 없는 경우 우발부채로 주식기재하고 있습니다.

마. 한국채택국제회계기준에 대한 적용

당사는 과거 재무제표를 한국의 일반적으로 인정된 회계처리기준(이하 "과거회계기준")에 따라 작성하여 왔으나, 2010년 1월 1일을 한국채택국제회계기준 전환일로 하여 2011년에 한국채택국제회계기준을 최초로 채택하였습니다. 과거회계기준에 따라 작성된 최종재무제표는 2010년 12월 31일에 종료되는 회계연도입니다.

당사는 전환일의 한국채택국제회계기준 재무상태표를 작성하면서, 과거 회계기준에 따라 작성되어 보고된 재무제표의 금액을 조정하였습니다.

당분기부터 새로 적용한 한국채택국제회계기준은 기업회계기준서 제1107호(개정) '금융상품: 공시'이며, 당반기말 현재 제정·공표되었으나 아직 시행일이 도래하지 않아 적용하지 아니한 한국채택국제회계기준은 기업회계기준서 제1019호(개정) '종업원급여' 및 기업회계기준서 제1113호(제정) '공정가치 측정'입니다. 이에 대한 영향 및 자세한 내용은 'III. 재무에 관한 사항 / 2. 재무정보 이용상의 유의점 / 나. 회계처리방법 변경 및 사유'를 참고하시기 바랍니다.

바. 한국채택국제회계기준으로의 전환에 따른 조정

한국채택국제회계기준으로의 전환에 따른 영향은 다음과 같습니다.

1) 전환일 시점인 2010년 1월 1일 현재 한국채택국제회계기준의 도입으로 인하여 재무상태에 미치는 영향은 다음과 같습니다.

(단위 : 천원)			
구분	2010.1.1		
	자산 총계	부채 총계	자본 총계
과거회계기준	55,134,249	32,630,534	22,503,715
조정액 :			
확정급여부채	-	1,089,894	(1,089,894)
수취채권에 대한 손상검토	(28,926)	-	(28,926)
누적유급휴가	-	525,504	(525,504)
이연법인세 조정	361,751	-	361,751
지분법 조정	(1,172,123)	-	(1,172,123)
한국채택국제회계기준	54,294,951	34,245,932	20,049,019

2) 2010년 12월 31일 현재 한국채택국제회계기준의 도입으로 인하여 재무상태에 미치는 영향은 다음과 같습니다.

(단위 : 천원)			
구분	2010.12.31		
	자산 총계	부채 총계	자본 총계
과거회계기준	58,173,966	37,468,852	20,705,114
조정액 :			
확정급여부채	-	2,365,764	(2,365,764)
수취채권에 대한 손상검토	(13,029)	-	(13,029)
누적유급휴가	-	857,199	(857,199)
지분법 조정	2,052,029	-	2,052,029
이연법인세 조정	1,579,967	-	1,579,967
한국채택국제회계기준	61,792,933	40,691,815	21,101,118

3) 한국채택국제회계기준의 도입으로 인하여 2010년 12월 31일로 종료하는 회계기간의 경영성과에 미치는 영향은 다음과 같습니다.

(단위 : 천원)		
구분	2010년	
	당기순이익(손실)	총포괄이익(손실)
과거회계기준	(1,868,549)	(1,798,732)
조정액 :		
확정급여부채	758,501	(828,309)
수취채권에 대한 손상검토	15,897	15,897
누적유급휴가	(331,695)	(331,695)
이연법인세 조정	846,340	846,340
지분법 조정	3,217,113	3,152,948
조정액 합계 :	4,506,156	2,855,181
한국채택국제회계기준	2,637,607	1,056,449

4) 확정급여부채

확정급여부채와 관련하여 과거회계기준에서는 보고기간말 현재 1년 이상 근속한 전 임직원이 퇴직할 경우에 지급하여야 할 퇴직금추계액 전액을 퇴직급여충당부채로 계상하였으나, 한국채택국제회계기준에 따라 보험수리적 평가방법인 예측단위적립방식을 사용하여 추정한 금액을 확정급여채무로 계상하였습니다.

5) 수취채권에 대한 손상검토

한국채택국제회계기준에 따라 수취채권에 대한 손상검토시 개별적으로 발생여부를 검토하여 대손충당금을 조정하였습니다.

6) 누적유급휴가

과거회계기준에서는 누적유급휴가는 현금지급의무가 확정되는 시점에서 비용인식하였으나 한국채택국제회계기준에 따라 종업원이 미래 유급휴가 권리를 증가시키는 근무용역을 제공하는 때에 관련 비용과 부채를 인식하였습니다.

7) 이연법인세 조정

이연법인세에 대한 차이와 상기 조정액에 대한 이연법인세 효과를 반영하였습니다.

8) 지분법 조정

종속기업, 공동지배기업 및 관계기업에 대한 투자지분에 대하여 과거회계기준에서는 지분법을 적용하고 있으나, 한국채택국제회계기준에 따라 별도재무제표에서는 해당 지분을 원가로 회계처리하였습니다.

9) 현금흐름표

한국채택국제회계기준의 도입으로 인하여 과거회계기준에 따라 별도 표시되지 않았던 이자 수취, 이자지급, 배당금지급 및 법인세납부액을 한국채택국제회계기준에 따라 현금흐름표 상에 별도로 표시하기 위하여 관련 수익·비용 및 관련 자산·부채에 대한 현금흐름 내역을 조정하였습니다.

사. 한국채택국제회계기준에 따라 선택한 면제조항

한국채택국제회계기준에 따르면 개시 한국채택국제회계기준 재무상태표의 작성과 관련하여 기업회계기준서 제1101호의 다른 한국채택국제회계기준서에 대한 면제조항 중 하나 이상을 선택하여 적용할 수 있도록 하고 있는 바, 당사가 선택한 면제조항은 다음과 같습니다.

1) 사업결합

한국채택국제회계기준 전환일 이전에 발생한 사업결합에 대하여 소급하여 재작성하지 아니하였습니다.

2) 최초 인식시점의 금융자산이나 금융부채의 공정가치 측정

최초 인식시점의 금융자산이나 금융부채의 공정가치 측정함에 있어서 한국채택국제회계기준 전환일 이후 체결된 거래에 대해서 적용하였습니다.

3) 간주원가

당사는 별도재무제표를 작성함에 있어 종속기업, 조인트벤처 및 관계기업 투자에 대하여 원가법을 적용하였으며, 전환일인 2010년 1월 1일 현재 과거회계기준에 따른 장부금액을 간주원가로 사용하였습니다.

아. 기타 재무제표 이용에 유의하여야 할 사항

1) 기업회계기준의 위반사항

재무제표를 수정하여야 하는 위반사항 및 재무제표 수정과 관련없는 위반사항 모두 해당사항 없습니다.

2) 기타 유의해야 할 사항

해당사항이 없습니다.

IV. 감사인의 감사의견 등

1. 회계감사인의 감사의견 등

구분	제16기 3분기 (2012년 3분기)	제15기 (2011년)	제14기 (2010년)
회계감사인	서일회계법인	서일회계법인	서일회계법인
감사 (또는 검토의 견)	-	적정	적정
내용	분기검토로 감사의견은 표명하지 않았습니다.	2011년 재무제표는 효성아이티엑 스주식회사의 2011년 12월 31일 현재의 재무상태와 동일로 종료되 는 회계연도의 재무성과 및 현금흐 름의 내용을 한국채택국제회계기 준에 따라 중요성의 관점에서 적정 하게 표시하고 있습니다.	2010년 재무제표는 효성아이티엑 스주식회사의 2010년 12월31일과 2009년 12월 31일 현재의 재무상 태와 동일로 종료되는 양회계연도 의 경영성과 그리고 이익잉여금 및 자본의 변동과 현금흐름의 내용을 일반적으로 인정된 회계처리기준 에 따라 중요성의 관점에서 적정하 게 표시하고 있습니다.

2. 감사용역 체결현황

(단위 : 백만원, 시간)

사업연도	감사인	내 용	보수	총소요시간
제16기 3분기	서일회계법인	분기/반기 보고서	-	-
제15기	서일회계법인	분기/반기/결산/연결 감사/보고서	55	950
제14기	서일회계법인	분기/반기/결산 감사/보고서	50	800

V. 이사의 경영진단 및 분석의견

본 보고서는 분기보고서로 '이사의 경영진단 및 분석의견'을 생략합니다.

VI. 이사회 등 회사의 기관 및 계열회사에 관한 사항

1. 이사회에 관한 사항

가. 이사회 구성

2012년 9월 30일 현재 당사의 이사회는 1인의 상근이사, 2인의 비상근이사, 2인의 사외이사 등 5인의 이사로 구성되어 있으며, 이사회 내에는 위원회를 설치하고 있지 않습니다.

※ 각 이사의 주요 이력 및 업무분장은 제8장 임원의 현황을 참조하시기 바랍니다.

나. 주요 의결사항

회 차	개최일자	의 안 내 용	가결여부	사외이사	
				박진우	신현윤
2012-01	2012.02.17	제15기 영업보고서 및 재무제표 승인의 건 제15기 정기주총 소집 및 부의안건 결정의 건	가결	찬성	찬성
2012-02	2012.02.28	회전대출 연장의 건	가결	찬성	찬성
2012-03	2012.03.20	금융기관차입(Usance) 약정의 건	가결	찬성	찬성
2012-04	2012.06.14	지점 설치의 건	가결	찬성	찬성
2012-05	2012.07.17	2012년 상반기 경영실적 및 주요 경영현안 보고	가결	찬성	찬성
2012-06	2012.08.03	갤럭시아디바이스(주)에 대한 자금 대여의 건	가결	찬성	찬성
2012-07	2012.09.27	금융기관 당좌대출 연장의 건	가결	찬성	찬성

2. 감사제도에 관한 사항

가. 감사에 관한 사항

당사는 본 보고서 제출일 현재 감사위원회를 별도로 설치하고 있지 아니하며, 주주총회 결의에 의하여 선임된 감사 1명(박영배)이 감사업무를 수행하고 있습니다.

감사는 이사회에 참석하여 독립적으로 이사의 업무를 감독할 수 있으며, 제반업무와 관련하여 관련장부 및 관계서류를 해당부서에 제출을 요구할 수 있습니다. 또한 필요시 회사로부터 영업에 관한 사항을 보고받을 수 있으며, 적절한 방법으로 경영정보에 접근할 수 있습니다.

※ 감사의 인적사항은 제8장 임원의 현황을 참조하시기 바랍니다.

나. 감사의 주요활동내역

개최일자	의 안 내 용	가결여부	비 고
2012.02.17	제15기 영업보고서 및 재무제표 승인의 건 제15기 정기주총 소집 및 부의안건 결정의 건	가결	-

3. 주주의 의결권 행사에 관한 사항

가. 투표제도

당사는 정관에 의하여 집중투표제를 배제하고 있으며, 서면투표제 또는 전자투표제를 채택하지 않고 있습니다.

나. 소수주주권 및 경영지배권 경쟁

2012년 9월 30일 현재까지 소수주주권 행사 및 경영지배권에 관한 경쟁이 발생한 사실이 없습니다.

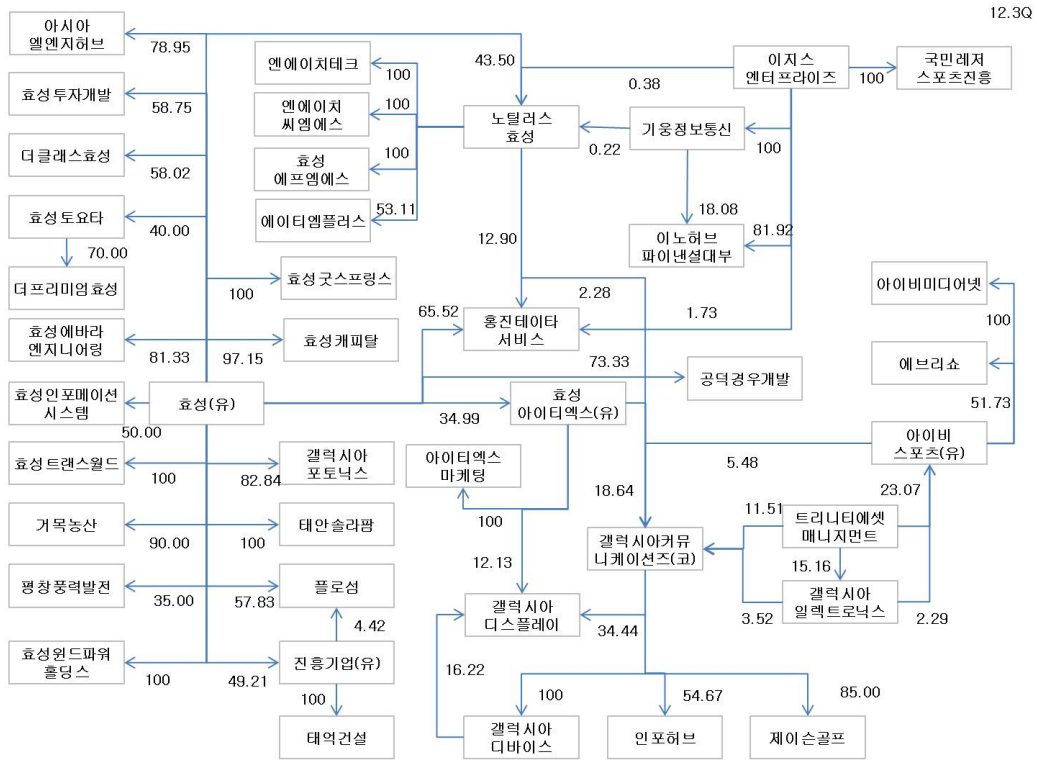
4. 계열회사 등의 현황

가. 계열회사의 현황

(1) 기업집단 및 소속 회사 명칭

I. 회사의 개요 / 1. 회사의 개요 / 바. 계열회사 현황을 참조하시기 바랍니다.

(2) 계통도(2012.9.30 현재)



(3) 당 기업집단은 독점규제 및 공정거래에 관한 법률상 상호출자제한 및 채무보증 제한 기업집단에 해당됩니다.

나. 임원 겸직 현황

겸직임원		겸직회사		
성명	직위	계열사명	직위	상근여부
남경환	대표이사	ITX마케팅(주)	대표이사	상 근
		갤럭시아디스플레이(주)	이 사	비상근
조현준	이 사	(주)효성	사 장	상 근
		갤럭시아코퍼레이션(주)	이 사	비상근
		갤럭시아일렉트로닉스(주)		
		갤럭시아포토닉스(주)		
		아시아엘엔지허브(주)		
		효성인포메이션시스템(주)		
		효성투자개발(주)		
		효성트랜스월드(주)		
		효성캐피탈(주)		
		노틸러스효성(주)		
		더클래스효성(주)		
손순근	이사	갤럭시아디바이스(주)	이사	비상근
		갤럭시아코퍼레이션(주)		
		(주)아이비스포츠		

다. 타법인출자 현황

(기준일 : 2012년 09월 30일)

(단위 : 백만원, 주, %)

법인명	최초취득일자	출자 목적	최초 취득 금액	기초잔액			증가(감소)			기말잔액			최근사업연도 재무현황	
				수량	지분 율	장부 가액	취득(처분)		평가 손익	수량	지분 율	장부 가액	총자산	당기 순손익
							수량	금액						
갤럭시아커뮤니케이션즈(주)	2008년 09월 01일	지분취득	13,831	5,758,769	18.75	9,704	-	-	460	5,758,769	18.64	10,164	90,084	-37,039
갤럭시아디스플레이(주)	2010년 07월 27일	지분취득	1,499	83,263	12.13	-	-	-	-	83,263	12.13	-	14,894	-15,620
(주)큐브렉스	2011년 06월 27일	전략적제휴	300	300,000	26.09	300	-	-	-	300,000	26.09	300	6,967	83
Wedge Holdings	2007년 02월 05일	전략적제휴	1,782	6,000	2.22	475	-	-	88	6,000	2.22	563	140,615	2,599
(주)이페이젠	2002년 07월 04일	전략적제휴	104	13,800	2.00	35	-	-	-	13,800	2.00	35	1,773	-104
아이엠지테크(주)	2010년 11월 09일	전략적제휴	300	3,200	8.00	300	-	-	-	3,200	8.00	300	1,351	327
ITX마케팅(주)	2011년 10월 31일	지분취득	50	10,000	100	50	-	-	-	10,000	100	50	50	-
에스디시코리아(주)*	2012년 07월 13일	전략적제휴	100	-	-	-	20,000	100	-	20,000	25.00	100	-	-
합 계				6,175,032	-	10,864	20,000	100	548	6,195,032	-	11,512	-	-

*) 에스디시코리아(주)는 2012년 설립된 회사로 총자산 및 당기순손익 기재를 생략합니다.

VII. 주주에 관한 사항

1. 최대주주 및 그 특수관계인의 주식소유 현황

최대주주 및 특수관계인의 주식소유 현황

(기준일 : 2012년 09월 30일)

(단위 : 주, %)

성명	관계	주식의 종류	소유주식수 및 지분율				비고
			기 초		기 말		
			주식수	지분율	주식수	지분율	
조현준	본인	보통주	4,349,000	37.63	4,349,000	37.63	-
(주)효성	특수관계인	보통주	3,479,200	30.10	3,479,200	30.10	-
(주)효성	특수관계인	우선주	869,800	100.00	869,800	100.00	-
계		보통주	7,828,200	67.73	7,828,200	67.73	-
		우선주	869,800	100.00	869,800	100.00	-

최대주주의 주요 경력

성명	생년월일	약력
조현준	68.01.16	게이오대학 법학대학원 정치학부 '96. 미쓰비시 상사 LPG본부 근무 현 (주)효성 사장

2. 주식의 분포

가. 주식소유현황

주식 소유현황

(기준일 : 2012년 09월 30일)

(단위 : 주)

구분	주주명	소유주식수	지분율	비고
5% 이상 주주	조현준	4,349,000	34.99%	-
	(주)효성	4,349,000	34.99%	비상장우선주 869,800주 포함
우리사주조합		-	-	-

나. 소액주주현황

소액주주현황

(기준일 : 2011년 12월 31일)

(단위 : 주)

구 분	주주		보유주식		비 고
	주주수	비율	주식수	비율	
소액주주	3,287	99.85%	2,638,849	21.23%	-

3. 주식사무

정관상 신주인수권의 내용	① 이 회사의 주주는 신주발행에 있어서 그가 소유한 주식수에 비례하여 신주의 배정을 받을 권리를 가진다. ② 제1항의 규정에 불구하고 다음 각호의 경우에는 이사회 결의로 주주 외의 자에게 신주를 배정할 수 있다. ③ 주주가 신주인수권을 포기 또는 상실하거나 신주배정에서 단주가 발생하는 경우에 그 처리방법은 이사회 결의로 정한다.		
결 산 일	12월 31일	정기주주총회	매사업년도 종료 후 3월 이내
주주명부폐쇄시기	매년 1월 1일부터 1월 31일까지		
주권의 종류	1주권, 5주권, 10주권, 50주권, 100주권, 500주권, 1,000주권 및 10,000주권 (8종류)		
명의개서대리인	국민은행 증권대행부(서울시 영등포구 여의도동 36-3, 02-2073- 8117)		
주주의 특전	없음		
공고게재신문	당사 인터넷 홈페이지(www.hyosungitx.com) 단, 전산장애 또는 그 밖의 사유로 인터넷 홈페이지에 게재하지 못할 경우 한국경제신문		

4. 주가 및 주식거래실적

(단위 : 원, 주)

종 류		4월	5월	6월	7월	8월	9월
보통주	최 고	4,045	4,510	4,495	4,985	4,875	5,080
	최 저	3,390	3,330	2,995	3,800	4,100	4,620
	평 균	3,745	3,570	3,473	4,258	4,397	4,905
월간거래량		575,046	2,275,398	1,240,400	5,890,516	2,442,768	1,554,080

VIII. 임원 및 직원 등에 관한 사항

1. 임원 및 직원의 현황

임원 현황

(기준일 : 2012년 09월 30일)

(단위 : 주)

성명	출생년월	직위	등기임원 여부	상근 여부	담당 업무	주요경력	소유주식수		재직기간	임기 만료일
							보통주	우선 주		
남경환	1964년 08월	대표 이사	등기임원	상근	경영 총괄	(주)효성 무역PG철강PU 팀장 現 (주)효성 무역PG 기획관리담당	42,000	-	3년	2013년 03월 24일
조현준	1968년 01월	이사	등기임원	비상근	경영 총괄	케이오대학 법학대학원 정치학부 '96. 미쓰비시 상사 LPG본부 근무 現 (주)효성 사장	4,349,000	-	11년	2013년 03월 24일
손순근	1963년 01월	이사	등기임원	비상근	경영 총괄	(주)효성 두바이 지점장 現 (주)효성 전략본부 임원	-	-	1년	2014년 03월 20일
박영배	1963년 11월	감사	등기임원	비상근	내부감사	現 신한회계법인 공인회계사	-	-	1년	2015년 03월 20일
박진우	1952년 09월	사외 이사	등기임원	비상근	사외 이사	現 서울대 공과대 산업공학과 교수 한국경영학회 이사 한국전문가시스템학회 부회장	-	-	5년	2013년 03월 24일
신현윤	1955년 07월	사외 이사	등기임원	비상근	사외 이사	現 연세대 법학전문대학원장 법무부 자문위원 공정거래위원회 정책자문위원	-	-	5년	2013년 03월 24일
임현수	1959년 03월	전무	미등기임원	상근	IT Service 사업본부장	효성인포메이션시스템즈 전무	-	-	1년	-
전병무	1965년 12월	전무	미등기임원	상근	컨택센터 사업본부장	-	-	-	9년	-
최영	1965년 06월	상무	미등기임원	상근	컨택센터Biz 운영부문장	-	-	-	11년	-
박준영	1965년 06월	상무	미등기임원	상근	컨택센터 영업부문장	-	-	-	9년	-
배기수	1959년 12월	상무	미등기임원	상근	지원본부장	바로비전(주) 경영지원본부장	-	-	2년	-
이용구	1965년 01월	이사	미등기임원	상근	컨택센터 운영부문장	-	-	-	9년	-
남병원	1965년 12월	이사	미등기임원	상근	컨택센터 CRM영업 부문장	서울보증보험 보상, 기업심사 담당 Trans cosmos Korea 영업총괄	-	-	2년	-
탁정미	1966년 10월	이사	미등기임원	상근	기획인사 부문장	-	-	-	8년	-

※ 미등기임원의 임기만료일은 미확정 사항으로 기재하지 않았습니다.

직원 현황

(기준일 : 2012년 09월 30일)

(단위 : 백만원)

사업부문	성별	직원 수				평균 근속연수	연간급여 총액	1인평균 급여액	비고
		정규직	계약직	기 타	합 계				
본사직	남	149	-	-	149	3.73	4,576	31	-
본사직	녀	59	-	-	59	4.61	1,512	26	-
센터직	남	765	-	-	765	1.28	11,489	15	-
센터직	녀	4,523	-	-	4,523	1.51	65,954	15	-
합 계		5,496	-	-	5,496	1.57	83,531	15	-

2. 임원의 보수 등

1. 주총승인금액

(단위 : 백만원)

구 분	인원수	주총승인금액	비고
이사	5	600	등기이사
감사	1	100	-

2. 지급금액

(단위 : 백만원)

구 분	인원수	지급총액	1인당 평균 지 급액	주식매수선택권의 공 정가치 총액	비고
등기이사	3	182	61	-	-
사외이사	2	47	23	-	-
감사위원회 위원 또는 감사	1	-	-	-	-
계	6	229	38	-	-

IX. 이해관계자와의 거래내용

1. 대주주에 대한 신용공여 등

당사는 당기 내 대주주 및 그 특수관계인과 신용공여, 영업양수도, 영업거래 등의 거래를 한 사실이 없습니다.

2. 대주주 이외의 이해관계자와의 거래

해당사항이 없습니다.

X. 그 밖에 투자자 보호를 위하여 필요한 사항

1. 우발채무 등

'XI. 재무제표 등 / 2. 분기재무제표에 대한 주석 / 32. 우발부채와 약정사항'을 참고하시기 바랍니다.

XI. 재무제표 등

※ 제14기 재무제표는 감사 또는 검토를 받지 않은 재무제표입니다.

1. 재무제표

재무상태표

제 16 기 3분기말 2012.09.30 현재
 제 15 기말 2011.12.31 현재
 제 14 기말 2010.12.31 현재

(단위 : 원)

	제 16 기 3분기말	제 15 기말	제 14 기말
자산			
유동자산	31,516,697,566	24,758,296,394	20,040,802,074
현금및현금성자산 (주2,3,4,35)	203,049,031	228,996,079	67,567,934
매출채권 및 기타유동채권 (주2,3,6,30,35)	25,650,894,573	20,378,480,385	15,558,367,558
기타유동자산 (주7)	1,685,808,966	1,226,354,479	861,409,367
재고자산 (주2,8,11)	3,976,944,996	2,605,003,140	3,553,457,215
당기법인세자산 (주2,28)		319,462,311	
비유동자산	36,133,327,941	36,950,531,418	41,752,131,594
장기매출채권 및 기타비유동채권 (주2,3,9,30,35)	7,664,151,959	7,808,774,841	7,477,874,368
유형자산 (주2,10,11,12)	10,019,230,204	11,682,676,224	13,977,774,507
무형자산 (주2,13)	1,222,555,962	1,327,871,481	1,297,966,193
종속기업 및 관계기업 투자 (주2,14)	450,000,000	350,000,000	16,386,281,885
이연법인세자산 (주28)	5,258,611,664	4,978,288,800	1,112,221,270
장기기타금융자산 (주2,3,5,15,35)	11,518,778,152	10,802,920,072	1,500,013,371
자산총계	67,650,025,507	61,708,827,812	61,792,933,668
부채			
유동부채	33,461,902,851	34,414,934,147	35,409,288,691
매입채무 및 기타유동채무 (주2,3,16,30,35)	17,194,055,524	16,735,187,133	13,275,824,153
차입금 (주2,3,17,35)	11,865,264,457	13,862,906,302	18,083,056,618
당기법인세부채 (주28)	551,373,760		199,826,127
기타유동부채 (주18)	3,851,209,110	3,816,840,712	3,850,581,793

비유동부채	9,166,406,988	5,750,315,350	5,282,526,636
확정급여부채 (주2,19)	9,166,406,988	5,750,315,350	5,282,526,636
부채총계	42,628,309,839	40,165,249,497	40,691,815,327
자본			
납입자본	6,214,000,000	6,214,000,000	6,214,000,000
자본금 (주1,20)	6,214,000,000	6,214,000,000	6,214,000,000
보통주자본금	5,779,100,000	5,779,100,000	5,779,100,000
우선주자본금	434,900,000	434,900,000	434,900,000
이익잉여금(결손금) (주21)	4,359,447,941	1,309,256,670	(2,723,880,085)
법정준비금	15,835,870	15,835,870	15,400,970
미처분이익잉여금(미처리결손금)	4,343,612,071	1,293,420,800	(2,739,281,055)
기타적립금	14,448,267,727	14,020,321,645	17,610,998,426
기타자본잉여금	18,259,284,088	18,259,284,088	18,259,284,088
주식발행초과금	18,259,284,088	18,259,284,088	18,259,284,088
기타포괄손익누계액	(3,811,016,361)	(4,238,962,443)	(648,285,662)
매도가능금융자산평가손실 (주2,15)	(3,811,016,361)	(4,238,962,443)	(648,285,662)
자본총계	25,021,715,668	21,543,578,315	21,101,118,341
자본과부채총계	67,650,025,507	61,708,827,812	61,792,933,668

포괄손익계산서

제 16 기 3분기 2012.01.01 부터 2012.09.30 까지

제 15 기 3분기 2011.01.01 부터 2011.09.30 까지

제 15 기 2011.01.01 부터 2011.12.31 까지

제 14 기 2010.01.01 부터 2010.12.31 까지

(단위 : 원)

	제 16 기 3분기		제 15 기 3분기		제 15 기	제 14 기
	3개월	누적	3개월	누적		
매출액 (주2,22,30,33)	53,815,060,726	151,173,977,076	49,824,667,469	147,261,796,353	197,871,619,063	168,391,213,362
매출원가 (주22,23,30)	48,987,614,181	139,028,480,173	45,147,546,949	134,749,705,527	182,789,759,241	153,283,915,433
매출총이익	4,827,446,545	12,145,496,903	4,677,120,520	12,512,090,826	15,081,859,822	15,107,297,929
판매비와관리비 (주23,24)	2,804,440,134	8,100,731,788	3,129,888,905	8,288,123,865	10,438,712,584	9,833,909,909
기타수익 (주25)	43,863,345	140,360,806	19,606,888	145,722,280	207,698,592	124,316,492
기타비용 (주25)	78,045,082	136,947,774	17,319,489	56,297,973	79,846,776	110,414,865
영업이익	1,988,824,674	4,048,178,147	1,549,519,014	4,313,391,268	4,770,999,054	5,287,289,647
금융수익 (주26)	426,951,399	699,467,545	201,852,702	406,717,376	473,751,528	546,031,093
금융비용 (주26)	261,844,584	774,874,067	840,843,730	1,369,954,568	1,492,644,868	1,572,629,630
종속기업 및 관계기업손익 (주27)			(3,619,436,700)	(4,487,010,235)	(2,461,148,213)	(631,160,465)
법인세비용차감전순이익(손실)	2,153,931,489	3,972,771,625	(2,708,908,714)	(1,136,856,159)	1,290,957,501	3,629,530,645
법인세비용 (주28)	494,986,937	883,891,438	(1,105,415,026)	(467,507,252)	(2,829,819,997)	991,923,863
당기순이익(손실)	1,658,944,552	3,088,880,187	(1,603,493,688)	(669,348,907)	4,120,777,498	2,637,606,782
주당이익 (주29)						
기본주당이익(손실)	133	249	(139)	(58)	332	212
기타포괄손익	865,254,616	389,257,166	(485,638,249)	(605,403,963)	(3,673,968,524)	(1,581,158,261)
법인세비용차감후기타포괄손익의 구성요소						
매도가능증권평가이익(손실) (주15)	878,893,556	427,946,082	(471,564,602)	(570,405,921)	(3,590,676,781)	5,652,420
보험수리적손익 (주19)	(13,638,940)	(38,688,916)	(14,073,647)	(34,998,042)	(83,291,743)	(1,586,810,681)
총포괄손익	2,524,199,168	3,478,137,353	(2,089,131,937)	(1,274,752,870)	446,808,974	1,056,448,521

자본변동표

제 16 기 3분기 2012.01.01 부터 2012.09.30 까지

제 15 기 3분기 2011.01.01 부터 2011.09.30 까지

제 15 기 2011.01.01 부터 2011.12.31 까지

제 14 기 2010.01.01 부터 2010.12.31 까지

(단위 : 원)

		자본				
		자본금	자본 잉여금	미처분이익잉여금 (미처리결손금)	기타포괄손익누계액	자본 합계
2010.01.01 (기초자본)		6,214,000,000	18,259,284,088	(3,770,327,186)	(653,938,082)	20,049,018,820
자본의 변동	연차배당			(4,349,000)		(4,349,000)
	처분후 이익잉여금			(3,774,676,186)		20,044,669,820
	분기순이익			2,637,606,782		2,637,606,782
	보험수리적손익			(1,586,810,681)		(1,586,810,681)
	매도가능증권평가손익				5,652,420	5,652,420
2010.12.31 (기말자본)		6,214,000,000	18,259,284,088	(2,723,880,085)	(648,285,662)	21,101,118,341
2011.01.01 (기초자본)		6,214,000,000	18,259,284,088	(2,723,880,085)	(648,285,662)	21,101,118,341
자본의 변동	연차배당			(4,349,000)		(4,349,000)
	처분후 이익잉여금			(2,728,229,085)		21,096,769,341
	분기순이익			4,120,777,498		4,120,777,498
	보험수리적손익			(83,291,743)		(83,291,743)
	매도가능증권평가손익				(3,590,676,781)	(3,590,676,781)
2011.12.31 (기말자본)		6,214,000,000	18,259,284,088	1,309,256,670	(4,238,962,443)	21,543,578,315
2011.01.01 (기초자본)		6,214,000,000	18,259,284,088	(2,723,880,085)	(648,285,662)	21,101,118,341
자본의 변동	연차배당			(4,349,000)		(4,349,000)
	처분후 이익잉여금			(2,728,229,085)		21,096,769,341
	분기순이익			(669,348,907)		(669,348,907)
	보험수리적손익			(34,998,042)		(34,998,042)
	매도가능증권평가손익				(570,405,921)	(570,405,921)
2011.09.30 (기말자본)		6,214,000,000	18,259,284,088	(3,432,576,034)	(1,218,691,583)	19,822,016,471
2012.01.01 (기초자본)		6,214,000,000	18,259,284,088	1,309,256,670	(4,238,962,443)	21,543,578,315
자본의 변동	연차배당					
	처분후 이익잉여금					

	분기순이익			3,088,880,187		3,088,880,187
	보험수리적손익			(38,688,916)		(38,688,916)
	매도가능증권평가손익				427,946,082	427,946,082
2012.09.30 (기말자본)		6,214,000,000	18,259,284,088	4,359,447,941	(3,811,016,361)	25,021,715,668

현금흐름표

제 16 기 3분기 2012.01.01 부터 2012.09.30 까지

제 15 기 3분기 2011.01.01 부터 2011.09.30 까지

제 15 기 2011.01.01 부터 2011.12.31 까지

제 14 기 2010.01.01 부터 2010.12.31 까지

(단위 : 원)

	제 16 기 3분기	제 15 기 3분기	제 15 기	제 14 기
영업활동현금흐름	3,811,791,920	7,992,450,230	8,108,437,162	13,370,726,442
당기순이익(손실)	3,088,880,187	(669,348,907)	4,120,777,498	2,637,606,782
당기순이익조정을 위한 가감	9,154,757,010	13,986,504,217	12,438,112,213	12,696,630,753
퇴직급여	4,422,195,054	5,115,262,093	6,820,349,456	4,713,557,057
감가상각비	3,344,218,923	3,563,429,013	4,736,921,705	4,633,390,708
대손상각비	22,647,371			330,459,436
무형자산상각비	233,305,519	198,096,843	271,594,712	193,355,856
유형자산처분손실	12,946,407	813,317	813,317	
외화환산손실		408,857,310	166,027,650	
관계기업투자처분손실		3,619,436,700	1,593,574,678	
관계기업투자손상차손		867,573,535	867,573,535	631,160,465
파생상품평가손실				
이자비용	562,828,974	959,474,195	1,169,431,320	1,442,417,783
법인세비용	883,891,438	(467,507,252)	(2,829,819,997)	991,923,863
외화환산이익	(139,474,325)			(47,097,255)
이자수익	(172,735,225)	(185,305,663)	(212,798,108)	(167,232,160)
유형자산처분이익	(15,067,126)		(5,722,223)	(25,305,000)
대손충당금환입		(93,625,874)	(139,833,832)	
영업활동으로 인한 자산 및 부채의 증감	(7,549,811,534)	(3,886,735,720)	(6,791,880,652)	357,874,844
매출채권의 감소(증가)	(5,306,324,721)	(1,526,024,707)	(4,464,402,693)	(1,789,799,372)
기타채권의 감소(증가)	11,263,162	(1,091,944)	(215,876,302)	111,155,980
기타유동자산의 감소(증가)	(308,811,138)	(272,650,426)	(65,618,977)	424,158,819
재고자산의 감소(증가)	(1,373,508,101)	351,540,044	946,513,685	1,215,325,532
매입채무의 증가(감소)	2,008,086,204	525,762,023	(12,527,809)	(841,425,867)
기타채무의 증가(감소)	(1,279,996,359)	(525,820,531)	3,489,625,010	4,150,109,801
기타유동부채의 증가(감소)	(244,815,990)	(313,973,413)	(33,741,081)	1,460,106,265
퇴직금의 지급	(3,538,481,267)	(3,440,428,060)	(6,059,345,028)	(1,621,223,125)
사외적립자산의 감소(증가)	2,482,776,676	1,315,951,294	(376,507,457)	(2,750,533,189)
이자수취	59,384,889	46,736,673	70,526,643	22,737,416

이자지급	(538,249,918)	(970,110,795)	(1,186,317,559)	(1,471,822,936)
법인세납부(환급)	(403,168,714)	(514,595,238)	(542,780,981)	(872,300,417)
투자활동현금흐름	(1,964,955,326)	(3,083,516,026)	(3,555,634,069)	(13,254,590,561)
투자활동으로 인한 현금유입액	1,123,555,259	5,100,086,201	5,285,121,201	4,486,980,164
장기매출채권및기타채권의감소	1,084,178,077	44,343,340	223,128,340	24,744,090
관계기업투자의 처분		3,210,000,000	3,210,000,000	
유형자산의 처분	39,377,182	1,845,742,861	1,851,992,861	4,462,236,074
투자활동으로 인한 현금유출액	(3,088,510,585)	(8,183,602,227)	(8,840,755,270)	(17,741,570,725)
매출채권및기타채권의증가				
장기매출채권및기타채권의증가	976,848,208	623,972,727	711,083,483	4,427,230,462
관계기업투자의 취득		3,416,204,800	3,466,204,800	1,498,734,000
장기기타금융자산의 취득	267,209,256	35,000,000	75,000,000	302,500,000
유형자산의 취득	1,716,463,121	3,956,924,700	4,256,966,987	10,960,756,111
무형자산의 증가	127,990,000	151,500,000	331,500,000	552,350,152
재무활동현금흐름	(1,872,783,642)	(2,513,285,653)	(4,391,374,948)	(379,190,776)
재무활동으로 인한 현금유입액	67,608,339,072	67,562,608,348	94,502,322,394	76,009,490,819
차입금의 차입	67,608,339,072	67,562,608,348	94,502,322,394	76,009,490,819
재무활동으로 인한 현금유출액	(69,481,122,714)	(70,075,894,001)	(98,893,697,342)	(76,388,681,595)
차입금의 상환	69,481,122,714	70,071,545,001	98,889,348,342	76,384,332,595
배당금의 지급		4,349,000	4,349,000	4,349,000
현금의 증가	(25,947,048)	2,395,648,551	161,428,145	(263,054,895)
기초현금	228,996,079	67,567,934	67,567,934	330,622,829
기말현금및현금성자산	203,049,031	2,463,216,485	228,996,079	67,567,934

반기재무제표에 대한 주석

제 16 (당) 분기 2012년 9월 30일로 종료되는 회계연도

제 15 (전) 분기 2011년 9월 30일로 종료되는 회계연도

효성아이티엑스주식회사

1. 당사의 개황과 주요영업내용

효성아이티엑스주식회사(이하 "당사")는 1997년 5월 9일 설립되어, 2007년 10월 25일자로 유가증권시장에 주식을 상장한 공개법인으로서 콜센터 구축 및 운영 대행, 영상기기 수입 및 판매, CDN(컨텐츠 전송 네트워크) 서비스 사업 등을 주요사업으로 영위하고 있으며, 당분기말 현재 서울특별시 영등포구 양평동에 본사를 두고 있습니다. 한편, 당분기말 현재 당사의 대표이사는 남경환이며, 주주현황은 다음과 같습니다.

(단위 : 천원)						
주주명	당분기				보통주지분비율(%)	
	주식수(주)			자본금액	당분기	전기
	보통주	우선주	계			
조현준	4,349,000	-	4,349,000	2,174,500	37.63	37.63
(주)효성	3,479,200	869,800	4,349,000	2,174,500	30.1	30.1
기타	3,730,000	-	3,730,000	1,865,000	32.27	32.27
합계	11,558,200	869,800	12,428,000	6,214,000	100.00	100.00

2. 유의적인 회계정책

반기재무제표의 작성에 적용된 주요한 회계정책은 아래에 제시되어 있습니다. 이러한 정책은 별도의 언급이 없는 경우 당분기 및 비교표시된 전기의 재무제표에 동일하게 적용되었습니다.

2-1. 분기재무제표 작성기준

당사의 분기재무제표는 연차재무제표가 속하는 기간의 일부에 대하여 기업회계기준서 제 1034호(중간재무보고)를 적용하여 작성하는 요약중간재무제표입니다. 동 요약중간재무제표에 대한 이해를 위해서는 한국채택국제회계기준에 따라 작성된 2011년 12월 31일자로 종료하는 회계연도에 대한 연차재무제표를 함께 이용하여야 합니다.

한편, 당사는 전기부터 연결대상 종속회사를 보유하게 되어 당분기에는 분·반기 연결재무제표를 작성하여야 합니다. 다만, 자본시장과금융투자업에관한법률 시행령 부칙<20947호> 제 23조에 따르면 2012년 1월 1일 이후 최초로 시작하는 회계연도까지는 한국채택국제회계기준에 따른 연결대상 종속회사를 보유하고 있더라도 분·반기 연결재무제표는 작성하지 않고 분·반기 별도재무제표만을 작성하여 공시할 수 있습니다. 이에 따라 당사는 당분기에 한국채택국제회계기준 제 1027호에 따른 별도재무제표만 공시하였습니다. 동 별도 재무제표는 지배기업이 투자자산을 피투자자의보고된 성과와 순자산에 근거하지 않고 기업회계기준서 제 1101호(한국채택국제회계기준의 최초채택)에 따른 간주원가 또는 직접적인 지분투자에 근거한 회계처리를 표시한 재무제표를 의미합니다. 따라서, 비교 표시된 재무제표도 별도 재무제표로 재작성하였습니다.

2012년 이후부터 시행되거나, 2013년 이후에 시행되지만 조기 적용이 가능한 한국채택국제회계기준서와 해석서가 추가로 발표될 수 있습니다. 따라서 당사의 한국채택국제회계기준에 따라 작성되는 연차재무제표는 중간재무제표를 작성하는데 적용한 회계정책과는 다른 회계정책을 적용하여 작성될 수도 있습니다. 현재 한국채택국제회계기준의 제·개정이 지속적으로 이루어지고 있으며, 이에 따라 중간재무제표에 보고된 재무정보가 변경될 수도 있습니다.

중간재무제표의 작성에 적용된 중요한 회계정책은 아래에서 설명하는 기준서나 해석서의 도입과 관련된 영향을 제외하고는 2011년 12월 31일로 종료하는 회계연도에 대한 연차재무제표 작성시 채택한 회계정책과 동일합니다.

(1) 당분기부터 새로 적용한 한국채택국제회계기준의 내용은 다음과 같습니다.

- 기업회계기준서 제1107호(금융상품 : 공시) : 개정

동 개정사항은 양도되었으나 제거되지 않은 금융자산에 대한 추가공시를 요구하고있으며, 제거된 양도자산에 대한 지속적 관여와 관련된 추가적인 공시도 요구하고 있습니다. 주식공시와 관련된 동 개정사항이 분기재무제표에 미치는 영향은 중요하지 않습니다.

(2) 당분기말 현재 제정 · 공표되었으나 아직 시행일이 도래하지 않아 적용하지 아니한 한국채택국제회계기준의 내용은 다음과 같습니다.

- 기업회계기준서 제1019호(종업원급여) : 개정

동 개정사항은 보험수리적손익의 인식선택권 중 범위접근법과 당기손익인식법을 폐지하고, 사외적립자산에 확정급여채무의 현재가치 측정에 사용되는 할인율을 적용하여 순이자수익(비용)을 인식하는 것을 주요 내용으로 하고 있으며, 2013년 1월 1일 이후 개시하는 회계연도부터 적용될 예정입니다.

- 기업회계기준서 제1113호(공정가치 측정) : 제정

기업회계기준서 제1113호는 공정가치 측정에 대한 단일의 지침을 제공하고 있습니다. 동 기준서는 2013년 1월 1일 이후 개시하는 회계연도부터 적용될 예정입니다.

당사는 상기에 열거된 기준서가 재무제표에 미치는 영향이 중요하지 않을 것으로 판단하고 있습니다.

2-2. 분 · 반기 연결재무제표 미작성

당사는 "자본시장과 금융투자업에 관한 법률 시행령" 부칙<20947호> 제23조에 따라 2012년 1월 1일 이후 최초로 시작되는 회계연도까지는 한국채택국제회계기준에 따른 연결대상 종속회사를 보유하고 있더라도 분 · 반기 연결재무제표는 작성하지 않고 분 · 반기 별도재무제표만을 작성하여 공시할 수 있습니다. 이에 따라 당사는 당분기에 한국채택국제회계기준 제1027호(연결재무제표와 별도재무제표)에 따른 별도재무제표만을 공시하였습니다.

2-3. 중요한 회계추정 및 판단

중간재무제표를 작성함에 있어 경영진은 회계정책 적용과 자산과 부채의 장부금액 및 수익과 비용에 영향을 미치는 판단, 추정 및 가정을 하여야 합니다. 추정과 관련된 가정은 역사적 경험과 관련성이 있다고 간주되는 기타 요인들에 바탕을 두고 있으며, 실제 결과는 이러한 추정치들과 다를 수도 있습니다. 중간재무제표 작성을 위해 당사회계정책의 적용과 추정 불확실성의 주요 원천에 대해 경영진이 내린 중요한 판단은 2011년 12월 31일로 종료하는 회계연도에 대한 연차재무제표와 동일합니다.

2-4. 재무제표 계정과목의 재분류

당분기 재무제표와의 비교를 용이하게 하기 위하여 전기 및 전분기 재무제표의 일부 계정과목을 당분기 재무제표의 계정과목에 따라 재분류하였습니다. 이러한 재분류는 전기 및 전분기에 보고된 순자산가액이나 분기영업이익 및 분기순이익에 영향을 미치지 아니합니다.

3. 범주별 금융상품

3-1 당분기말과 전기말 현재 당사가 보유중인 금융자산의 내역은 다음과 같습니다.

(단위 : 천원)				
구분	당분기			
	만기보유금융자산	대여금및수취채권	매도가능금융자산	합계
<재무상대표상 자산>				
현금및현금성자산	-	203,049	-	203,049
매출채권및기타채권	-	25,650,895	-	25,650,895
장기매출채권및기타채권	-	7,664,152	-	7,664,152
장기기타금융자산	200,000	14,000	11,304,778	11,518,778
합계	200,000	33,532,096	11,304,778	45,036,874

(단위 : 천원)				
구분	전기			
	만기보유금융자산	대여금및수취채권	매도가능금융자산	합계
<재무상대표상 자산>				
현금및현금성자산	-	228,996	-	228,996
매출채권및기타채권	-	20,378,480	-	20,378,480
장기매출채권및기타채권	-	7,808,775	-	7,808,775
장기기타금융자산	200,000	14,000	10,588,920	10,802,920
합계	200,000	28,430,251	10,588,920	39,219,171

3-2. 당분기말과 전기말 현재 당사가 보유중인 금융부채의 내역은 다음과 같습니다.

(단위 : 천원)		
구분	상각후원가로 측정하는 기타금융부채	
	당분기	전기
<재무상대표상 부채>		
매입채무및기타채무	6,395,146	2,891,587
차입금	11,865,264	13,862,906
합계	18,260,410	16,754,493

4. 현금및현금성자산

당분기말과 전기말 현재 현금및현금성자산의 내역은 다음과 같습니다.

(단위 : 천원)		
구분	금액	
	당분기	전기
보유현금	2,779	1,384
요구불예금	200,270	227,612
현금흐름표의 현금성자산	203,049	228,996

5. 사용제한예금

당분기말과 전기말 현재 사용이 제한된 금융상품의 내역은 다음과 같습니다.

(단위 : 천원)			
구분	금액		사용제한내용
	당분기	전기	
장기기타금융자산	14,000	14,000	당좌개설보증금

6. 매출채권및기타채권

6-1. 당분기말과 전기말 현재 매출채권및기타채권의 내역은 다음과 같습니다.

(단위 : 천원)		
구분	금액	
	당분기	전기
매출채권	25,305,974	20,022,296
미수금	344,921	356,184
합계	25,650,895	20,378,480

6-2. 매출채권및기타채권은 대손충당금이 차감된 순액으로 재무상태표에 표시되었는 바, 당분기말과 전기말 현재 대손충당금 차감전 총액 기준에 의한 매출채권및기타채권 관련 대손충당금의 내역은 다음과 같습니다.

(단위 : 천원)		
구분	금액	
	당분기	전기말
매출채권및기타채권 총장부금액	25,740,421	20,445,359

대손충당금 :		
매출채권	(89,526)	(66,879)
미수금	-	-
대손충당금 합계	(89,526)	(66,879)
매출채권및기타채권 순장부금액	25,650,895	20,378,480

6-3. 당분기와 전기 중 매출채권및기타채권의 대손충당금의 변동은 다음과 같습니다.

(단위 : 천원)		
구분	금액	
	당분기	전기
기초금액	66,879	436,360
대손상각비	22,647	-
대손충당금환입	-	(139,834)
제각	-	(229,647)
기말금액	89,526	66,879

6-4. 당분기말과 전기말 현재 연체되었으나 손상되지 아니한 매출채권및기타채권의 약정회수기일기준 연령분석은 다음과 같습니다.

(단위 : 천원)		
구분	금액	
	당분기	전기
3개월 미만	877,694	110,578
3~6개월	534,370	62,584
6~9개월	2,750	162,869
9~12개월	-	-
12개월 초과	90,787	-
합계	1,505,601	336,031

6-5. 매출채권및기타채권은 단기수취채권으로서 장부금액과 공정가치와의 차이가 중요하지 아니합니다.

7. 기타유동자산

당분기말과 전기말 현재 기타유동자산의 내역은 다음과 같습니다.

(단위 : 천원)		
구분	금액	
	당분기	전기
선급금	386,390	21,245
선급비용	1,299,419	1,205,109
합계	1,685,809	1,226,354

8. 재고자산

당분기말과 전기말 현재 재고자산의 내역은 다음과 같습니다.

(단위 : 천원)						
구분	당분기			전기		
	취득원가	평가충당금	장부금액	취득원가	평가충당금	장부금액
상품	4,004,973	(144,100)	3,860,873	2,791,795	(334,038)	2,457,757
저장품	191,324	(75,252)	116,072	250,387	(103,141)	147,246
합계	4,196,297	(219,352)	3,976,945	3,042,182	(437,179)	2,605,003

9. 장기매출채권및기타채권

당분기말과 전기말 현재 장기매출채권및기타채권의 내역은 다음과 같습니다.

(단위 : 천원)		
구분	금액	
	당분기	전기
장기대여금	212,433	229,133
보증금	8,219,525	8,310,155
현재가치할인차금	(767,806)	(730,513)
합계	7,664,152	7,808,775

10. 유형자산

10-1. 당분기말과 전기말 현재 유형자산의 내역은 다음과 같습니다.

(단위 : 천원)			
구분	당분기		
	기계장치(*)	공구와비품	합계
취득원가	22,290,949	8,812,946	31,103,895
감가상각누계액	16,551,314	4,533,351	21,084,665
순장부금액	5,739,635	4,279,595	10,019,230

(단위 : 천원)			
구분	전기		
	기계장치(*)	공구와비품	합계
취득원가	22,027,983	9,171,368	31,199,351
감가상각누계액	14,401,637	5,115,038	19,516,675
순장부금액	7,626,346	4,056,330	11,682,676

(*) 관련 정부보조금을 차감한 장부가액입니다.

10-2. 당분기와 전기 중 유형자산의 변동내역은 다음과 같습니다.

(단위 : 천원)						
구분	당분기					
	기초 장부금액	취득(자본적 지출포함)액	처분액	대체	감가상각비	기말 장부금액
기계장치(*)	7,626,346	329,356	19,702	-	2,196,365	5,739,635
공기구비품	4,056,330	1,387,107	17,554	1,566	1,147,854	4,279,595
합계	11,682,676	1,716,463	37,256	1,566	3,344,219	10,019,230

(단위 : 천원)						
구분	전기					
	기초 장부금액	취득(자본적 지출포함)액	처분액	대체	감가상각비	기말 장부금액
기계장치(*)	9,688,286	2,884,194	1,748,839	24,254	3,221,549	7,626,346
공기구비품	4,289,489	1,372,773	98,246	7,686	1,515,373	4,056,330
합계	13,977,775	4,256,967	1,847,085	31,940	4,736,922	11,682,676

(*) 관련 정부보조금을 차감한 장부가액입니다.

11. 보험가입자산

당분기말과 전기말 현재 보험가입자산의 내역은 다음과 같습니다.

(단위 : 천원)				
보험내용	부보자산	보험회사	부보금액	
			당분기	전기
화재보험	기계장치	아메리칸 흥 어슈어런스 컴퍼니	3,122,125	6,039,297
	공기구비품		4,002,651	3,689,389
동산종합보험	재고자산	그린화재보험(주)	2,500,000	3,000,000
합계			9,624,776	12,728,686

12. 정부보조금

당사는 2007년 중에 대구광역시로부터 지방이전에 따른 투자지원 목적으로 300,000천원의 정부보조금을 수령하여 자산취득(기계장치)에 사용하였습니다.

한편, 정부보조금으로 취득한 자산의 당분기 감가상각비 총액은 436,250천원(상계전)이고, 동 감가상각비와 상계된 정부보조금의 기초, 기말 누계액과 당분기 중 변동액의 내용은 다음과 같습니다.

(단위 : 천원)						
구분	정부보조금 총액	정부보조금과 상계된 금액				당분기말 정부보조금 잔액
		기초 상각누계액	당분기 상각액	당분기 감소액	당분기말 상각누계액	
기계장치 취득관련 정부보조금	300,000	233,333	37,500	-	270,833	29,167

13. 무형자산

당분기와 전기 중 무형자산의 변동내역은 다음과 같습니다.

(단위 : 천원)					
내역	당분기				
	기초장부금액	증가액	대체액	상각액	기말장부금액
소프트웨어	869,380	127,990	-	233,305	764,065
회원권	458,491	-	-	-	458,491
합계	1,327,871	127,990	-	233,305	1,222,556

(단위 : 천원)					
내역	전기				
	기초장부금액	증가액	대체액	상각액	기말장부금액
소프트웨어	839,475	331,500	(30,000)	271,595	869,380
회원권	458,491	-	-	-	458,491
합계	1,297,966	331,500	(30,000)	271,595	1,327,871

14. 종속기업및관계기업투자

14-1. 당분기말과 전기말 현재 종속기업및관계기업투자의 내역은 다음과 같습니다.

(단위 : 천원)								
구분	회사명	당분기						
		주요영업활동	소재지	지분율 (%)	취득원가	순자산가액	장부가액	지분법평가 후 장부가액
종속기업투자	ITX마케팅(주)	보험모집중개업	대한민국	100.00	50,000	129,304	50,000	129,304
관계기업투자	(주)큐브렉스	소프트웨어도매업	대한민국	26.09	300,000	1,180,764	300,000	370,495
	(주)갤럭시아디스플레이(*)	기타주변기기제조업	대한민국	12.13	1,498,734	-	-	-
	에스디시코리아(주)	영상기기도매업	대한민국	25.00	100,000	400,000	100,000	100,000
합계					1,948,734	1,710,068	450,000	599,799

(단위 : 천원)								
구분	회사명	전기						
		주요영업활동	소재지	지분율 (%)	취득원가	순자산가액	장부가액	지분법평가 후 장부가액
종속기업투자	ITX마케팅(주)	보험모집중개업	대한민국	100	50,000	50,000	50,000	50,000
관계기업투자	(주)큐브렉스	소프트웨어도매업	대한민국	26.09	300,000	993,817	300,000	321,720
	(주)갤럭시아디스플레이(*)	기타주변기기제조업	대한민국	12.13	1,498,734	-	-	-
합계					1,848,734	1,043,817	350,000	371,720

(*) (주)갤럭시아디스플레이에 대한 지분율은 20% 미만이지만, 당사의 등기이사가 (주)갤럭시아디스플레이의 등기이사를 겸직함에 따라, 유의적인 영향력을 행사할 수 있는 것으로 판단하여 관계기업으로 분류하였습니다. 한편, (주)갤럭시아디스플레이 주식의 장부금액이 영(0)이하가 되어 인식하지 못한 당분기의 손실액은 701,559천원이며 누계액은 2,816,986천원입니다.

14-2. 당분기와 전기의 종목별 지분법평가내역은 다음과 같습니다.

(단위 : 천원)							
구분	회사명	당분기					
		기초	취득(처분)	계	평가내역		분기말 장부금액
					지분법손 익	지분법 자본변동	
종속기업투자	ITX마케팅(주)	50,000	-	50,000	79,304	-	129,304
관계기업투자	(주)큐브렉스	321,720	-	321,720	48,775	-	370,495
	(주)갤럭시아디스플레이	-	-	-	-	-	-
	에스디시코리아(주)	-	100,000	100,000	-	-	100,000
합계		371,720	100,000	471,720	128,079	-	599,799

(단위 : 천원)								
구분	회사명	전기						
		기초	취득(처분)	계	평가내역			기말 장부금액
					지분법손 익	손상차손	지분법 자본변 동	
종속기업투 자	ITX마케팅(주)	-	50,000	50,000	-	-	-	50,000
관계기업투 자	(주)큐브렉스	-	300,000	300,000	21,720	-	-	321,720
	(주)갤럭시아디스플레 이	867,574	-	867,574	-	(867,574)	-	-
합계		867,574	350,000	1,217,574	21,720	(867,574)	-	371,720

14-3. 지배기업의 지분법적용 요약재무상태표 및 요약포괄손익계산서의 내용은 다음과 같습니다.

<지분법적용 요약재무상태표>

(단위 : 천원)		
구분	금액	
	당분기	전기
[유동자산]	29,483,827	24,758,296
[비유동자산]	35,909,132	36,967,473
자산총계	65,392,959	61,725,769
[유동부채]	33,853,887	34,414,934
[비유동부채]	8,924,713	5,750,315
부채총계	42,778,600	40,165,249
[자본금]	6,214,000	6,214,000
[자본잉여금]	18,259,284	18,259,284
[기타포괄손익누계액]	(4,689,910)	(4,238,962)
[이익잉여금]	2,830,985	1,326,198
자본총계	22,614,359	21,560,520
부채및자본총계	65,392,959	61,725,769

<지분법적용 요약포괄손익계산서>

(단위 : 천원)		
구분	금액	
	당분기	전분기
매출액	151,173,977	147,261,796
매출원가	139,028,480	134,749,706
매출총이익	12,145,497	12,512,091
영업이익	4,048,178	4,593,126
당기순손익	3,188,781	(669,349)
기타포괄손익	389,257	(605,404)
총포괄손익	3,578,039	(1,274,753)

15. 장기기타금융자산

15-1. 당분기말 및 전기말 현재 기타금융자산의 세부내역은 다음과 같습니다.

(단위 : 천원)			
구분		금액	
		당분기	전기
기타금융자산	장기금융자산(*)	14,000	14,000
	매도가능금융자산	11,304,778	10,588,920
	만기보유금융자산	200,000	200,000
합계		11,518,778	10,802,920

(*) 당분기말 및 전기말 현재 장기금융자산은 전액 당좌개설보증금입니다.

15-2. 당분기말 및 전기말 현재 당사의 매도가능금융자산의 내용은 다음과 같습니다.

(단위 : 천원)		
구분	금액	
	당분기	전기
시장성 있는 지분증권	10,727,129	10,178,480
시장성 없는 지분증권	577,649	410,440
합계	11,304,778	10,588,920

15-2-1. 당분기말 및 전기말 현재 시장성 있는 지분증권의 내용은 다음과 같습니다.

(단위 : 천원)					
회사명	당분기				
	주식수(주)	지분율(%)	금액		
			취득원가	공정가액	장부가액
Wedge Holdings Co., Ltd.	6,000	2.22	1,781,708	562,902	562,902
갤럭시아커뮤니케이션즈(주)	5,758,769	18.64	13,831,338	10,164,227	10,164,227
합계			15,613,046	10,727,129	10,727,129

(단위 : 천원)					
회사명	전기				
	주식수(주)	지분율(%)	금액		
			취득원가	공정가액	장부가액
Wedge Holdings Co., Ltd.	6,000	2.22	1,781,708	474,954	474,954
갤럭시아커뮤니케이션즈(주)	5,758,769	18.75	13,831,338	9,703,526	9,703,526
합계			15,613,046	10,178,480	10,178,480

15-2-2. 당분기 중 매도가능금융자산평가(손)익의 변동내역은 다음과 같습니다.

(단위 : 천원)					
회사명	이연법인세효과 반영전 증감금액			이연법인세 효과	분기말잔액
	기초잔액	평가로 인한 증(감)액	소계		
Wedge Holdings Co., Ltd.	(1,306,755)	87,948	(1,218,807)	268,138	(950,669)
갤럭시아커뮤니케이션즈(주)	(4,127,812)	460,701	(3,667,111)	806,764	(2,860,347)
합계	(5,434,567)	548,649	(4,885,918)	1,074,902	(3,811,016)

15-2-3. 당분기말 및 전기말 현재 시장성 없는 지분증권의 내용은 다음과 같습니다.

(단위 : 천원)				
회사명	당분기			전기
	지분율(%)	취득가액	장부가액(*)	장부가액(*)
㈜이페이젠	2.00	103,500	35,440	35,440
아이엠지테크㈜	8.00	300,000	300,000	300,000
정보통신공제조합	-	15,209	15,209	-
소프트웨어공제조합	-	227,000	227,000	75,000
합계		645,709	577,649	410,440

(*) ㈜이페이젠에 대한 지분증권 취득가액 103,500천원 중 68,060천원은 과거(2003년)에 손상차손을 인식하였으며, 당분기말 현재 동 지분증권과 관련하여 환입한 손상차손환입의 금액은 없습니다.

16. 매입채무및기타채무

당분기말과 전기말 현재 매입채무및기타채무의 내역은 다음과 같습니다.

(단위 : 천원)		
구분	금액	
	당분기	전기
매입채무	2,262,459	268,989
미지급금	4,087,713	2,602,203
미지급비용	10,843,884	13,584,811
합계	17,194,056	16,456,003

매입채무및기타채무는 단기수취채무로서 장부금액과 공정가치의 차이가 중요하지아니합니다.

17. 차입금

17-1. 당분기말과 전기말 현재 차입금의 내역은 다음과 같습니다.

(단위 : 천원)		
구분	금액	
	당분기	전기
단기차입금	11,865,264	13,862,906

17-2. 단기차입금

당분기말과 전기말 현재 단기차입금의 상세내역은 다음과 같습니다.

(단위 : 천원, US\$)					
차입처	종류	이자율(%)		금액	
		당분기	전기	당분기	전기
우리은행	운전자금	5.15~5.28	5.87	4,000,000	4,000,000
	연지급수입 (USANCE)	LIBOR+1.2	LIBOR+1.2	2,802,719 (US\$2,505,559.55)	3,869,457 (US\$3,355,117.81)
국민은행	운전자금	5.72	5.65~5.74	2,000,000	5,000,000
한국외환은행	연지급수입 (USANCE)	LIBOR+1.2	LIBOR+1.2	-	993,449
				-	(US\$861,396.80)
신한은행	연지급수입 (USANCE)	LIBOR+1.2	-	3,062,545	-
				(US\$2,737,837.96)	-
합계				11,865,264 (US\$5,243,397.51)	13,862,906 (US\$4,216,514.61)

18. 기타유동부채

당분기말과 전기말 현재 기타유동부채의 내역은 다음과 같습니다.

(단위 : 천원)		
구분	금액	
	당분기	전기
선수금	95,482	49,755
예수금	231,808	279,284
예수부가세	3,523,919	3,767,086
합계	3,851,209	4,096,125

19. 확정급여부채

확정급여채무의 보험수리적 평가는 적격성이 있는 독립적인 보험계리인에 의해서 평가하였으며 기타포괄손익으로 인식한 후 즉시 이익잉여금으로 대체하는 방법을 사용하고 있습니다.

19-1. 당분기말과 전기말 현재 확정급여부채와 관련하여 재무상태표에 인식한 내역은 다음과 같습니다.

(단위 : 천원)		
구분	금액	
	당분기	전기
확정급여채무의 현재가치	12,939,858	11,870,570
사외적립자산의 공정가치	(3,773,451)	(6,120,255)
합계	9,166,407	5,750,315

19-2. 당분기와 전기 중 확정급여부채의 변동은 다음과 같습니다.

(단위 : 천원)		
구분	금액	
	당분기	전기
기초금액	5,750,315	5,282,527
당기손익으로 인식하는 총비용	4,422,195	6,820,350
보험수리적손익(법인세 차감전)	49,601	106,784
사외적립자산 납입액	(50,000)	(400,000)
지급액	(1,005,704)	(6,059,346)
기말금액	9,166,407	5,750,315

19-3. 당분기와 전기 중 확정급여제도와 관련하여 인식된 손익은 다음과 같습니다.

(단위 : 천원)		
구분	금액	
	당분기	전기
당기근무원가	4,349,143	6,798,450
이자원가	258,626	373,586
사외적립자산의 기대수익	(185,574)	(351,686)
합계	4,422,195	6,820,350

19-4. 당분기와 전기 중 확정급여채무의 현재가치 변동은 다음과 같습니다.

(단위 : 천원)		
구분	금액	
	당분기	전기
기초금액	11,870,570	12,275,832
당기근무원가	4,349,143	6,798,450
이자원가	258,626	373,586
보험수리적손익(법인세 차감전)	-	28,339
지급액	(3,538,481)	(7,605,637)
기말금액	12,939,858	11,870,570

19-5. 당분기와 전기 중 사외적립자산의 공정가치 변동은 다음과 같습니다.

(단위 : 천원)		
구분	금액	
	당분기	전기
기초금액	6,120,255	6,993,305
사외적립자산의 기대수익	185,574	351,686
보험수리적손익(법인세 차감전)	(49,601)	(78,445)
납입액	50,000	400,000
지급액	(2,532,777)	(1,546,291)
기말금액	3,773,451	6,120,255

당분기와 전기 중 사외적립자산의 실제 이자수익은 각각 135,973천원과 273,241천원입니다.

19-6. 당분기말과 전기말 현재 이익잉여금에 반영된 보험수리적손익의 내역은 다음과 같습니다.

니다.

(단위 : 천원)		
구분	금액	
	당분기	전기
기초금액	(1,670,102)	(1,586,811)
발생액	(49,601)	(106,784)
법인세효과	10,912	23,493
기말금액	(1,708,791)	(1,670,102)

19-7. 당분기말과 전기말 현재 사외적립자산의 구성항목은 다음과 같습니다.

(단위 : 천원)		
구분	금액	
	당분기	전기
원리금보장형	3,773,451	6,120,255

19-8. 당분기말과 전기말 현재 보험수리적평가를 위하여 사용된 주요 추정은 다음과 같습니다.

구분	당분기	전기
기대임금상승률	3.44%	3.44%
할인율	3.85%	3.85%
사외적립자산의 기대수익률	4.10%	4.10%

확정급여채무의 증가(감소)는 전기말 현재 확정급여채무의 현재가치를 기준으로 산출되었으며, 퇴직급여원가의 증가(감소)는 당기의 퇴직급여원가를 기준으로 산출되었습니다.

20. 자본금

20-1. 당분기말과 전기말 현재 당사가 발행할 주식의 총수는 60,000,000주이며, 발행한 주식은 보통주 11,558,200주(납입자본금 : 5,779백만원)와 우선주 869,800주(납입자본금 : 435백만원)이고, 1주당 금액은 500원입니다.

20-2. 당분기말과 전기말 현재 당사가 발행한 우선주식은 참가적 비누적적 우선주로서 의결권이 없으며, 현금배당의 경우 액면금액을 기준으로 보통주식 보다 연 1%의 배당이 추가됩니다.

21. 이익잉여금

21-1. 당분기말과 전기말 현재 당사의 이익잉여금의 내용은 다음과 같습니다.

(단위 : 천원)		
구분	금액	
	당분기	전기
1. 법정적립금	15,836	15,836
이익준비금(*)	15,836	15,836
2. 미처분이익잉여금	4,343,612	1,293,421
합계	4,359,448	1,309,257

(*) 당사는 상법의 규정에 따라 자본금의 50%에 달할 때까지 매 결산기에 금전에 의한 이익 배당액의 10%이상을 이익준비금으로 적립하도록 되어 있으며, 동 이익준비금은 현금으로 배당할 수 없으나 자본전입 또는 결손보전을 위해서는 사용될 수 있습니다.

22. 매출액과 매출원가

22-1. 당분기와 전분기의 매출액의 내용은 다음과 같습니다.

(단위 : 천원)		
구분	금액	
	당분기	전분기
용역의 제공	130,773,134	136,565,573
재화의 판매	20,400,843	10,696,223
합계	151,173,977	147,261,796

22-2. 당분기와 전분기의 매출원가의 내역은 다음과 같습니다.

(단위 : 천원)		
구분	금액	
	당분기	전분기
I. 용역매출원가	124,474,553	126,436,221
II. 상품매출원가	14,553,927	8,313,485
1. 기초재고액	2,457,757	3,346,884
2. 분기상품매입액	15,897,521	7,950,421
소계	18,355,278	11,297,305
3. 타계정대체액	59,522	(19,819)
4. 분기말상품재고액	(3,860,873)	(2,964,001)
III. 매출원가	139,028,480	134,749,706

23. 비용의 성격별 분류

23-1. 당분기와 전분기의 비용의 성격별 분류내용은 다음과 같습니다.

(단위 : 천원)		
구분	금액	
	당분기	전분기
재고자산의 변동	(1,343,594)	363,064
원재료와 상품의 매입액	15,897,521	7,950,421
임직원급여	86,329,115	90,689,685
감가상각비 및 무형자산상각비	3,577,524	3,761,526
기타의경비	42,805,594	40,329,431
매출원가및영업비용의 합계(*)	147,266,160	143,094,127

(*) 분기포괄손익계산서의 매출원가, 판매비와관리비 및 기타비용을 합한 금액입니다.

23-2. 감가상각비 및 무형자산상각비

당분기와 전분기 중 감가상각비 및 무형자산상각비의 내용은 다음과 같습니다.

(단위 : 천원)		
구분	금액	
	당분기	전분기
감가상각비	3,344,219	3,563,429
무형자산상각비	233,305	198,097
합계	3,577,524	3,761,526

23-3. 종업원급여

당분기와 전분기의 종업원급여의 내용은 다음과 같습니다.

(단위 : 천원)		
구분	금액	
	당분기	전분기
급여 등	81,906,920	85,574,423
퇴직급여	4,422,195	5,115,262
합계	86,329,115	90,689,685

24. 판매비와 관리비

당분기와 전분기의 판매비와 관리비의 내역은 다음과 같습니다.

(단위 : 천원)		
구분	금액	
	당분기	전분기
급여	4,103,708	4,029,727
퇴직급여	404,966	374,669
여비교통비	99,602	84,379
차량유지비	119,776	104,890
통신비	216,607	186,198
도서인쇄비	41,047	31,918
세금과공과	187,507	191,251
보험료	23,860	25,547
지급임차료	999,964	703,753
감가상각비	101,895	100,739
무형자산상각비	187,488	183,092
수선비	26,204	426
소모품비	40,281	53,157
광고선전비	25,400	24,056
지급수수료	607,697	1,267,526
리스료	390	1,573
접대비	213,057	140,474
회의비	202,418	221,965
행사비	25,244	14,792
대손상각비	22,647	-
복리후생비	370,438	354,927
교육훈련비	74,795	167,830
판매촉진비	5,215	13,267
비품비	526	11,968
합 계	8,100,732	8,288,124

25. 기타수익과 기타비용

당분기와 전분기 중 기타수익과 기타비용의 내역은 다음과 같습니다.

(단위 : 천원)		
구분	금액	
	당분기	전분기
기타수익:		
대손충당금환입	-	93,626
유형자산처분이익	15,067	-
잡이익	125,294	52,096
소계	140,361	145,722
기타비용:		
유형자산처분손실	12,946	813
기부금	67,407	53,200
잡손실	56,595	2,285
소계	136,948	56,298
순기타수익(비용)	3,413	89,424

26. 금융수익과 금융비용

당분기와 전분기 중 금융수익과 금융비용의 내역은 다음과 같습니다.

(단위 : 천원)		
구분	금액	
	당분기	전분기
금융수익:		
이자수익	172,735	185,306
- 현금및현금성자산	28,918	14,038
- 대여금	30,467	32,699
- 임차보증금	113,350	138,569
외환차익	387,259	221,411
외화환산이익	139,474	-
소계	699,468	406,717
금융비용:		
이자비용	562,829	959,474
외환차손	212,045	1,622
외화환산손실	-	408,857
소계	774,874	1,369,953
순금융수익(비용)	(75,406)	(963,236)

한편, 당사는 외환차이와 관련된 당기손익을 금융수익 및 금융비용으로 인식하고 있습니다.

27. 종속기업및관계기업손익

당분기와 전분기 중 종속기업및관계기업손익의 내역은 다음과 같습니다.

(단위 : 천원)		
구분	금액	
	당분기	전분기
관계기업투자처분손실	-	3,619,437
관계기업투자손상차손	-	867,573
합계	-	4,487,010

28. 법인세비용

법인세비용의 주요 구성내용, 회계상이익과 과세상소득의 주요 세무조정항목별 내용등은 다음과 같습니다.

28-1. 법인세 비용의 구성내용은 다음과 같습니다.

(단위 : 천원)		
구분	금액	
	당분기	전분기
법인세등 부담액(법인세추납액과 환급액 포함)	1,274,004	100,743
일시적차이로 인한 이연법인세 변동액	(280,323)	(739,005)
자본에 직접 가감된 법인세부담액	10,912	-
자본에 직접 반영된 이연법인세	(120,702)	170,755
법인세비용	883,891	(467,507)

28-2. 자본에 직접 반영된 이연법인세의 내용은 다음과 같습니다.

(단위 : 천원)				
내역	당분기		전분기	
	일시적차이	법인세효과	일시적차이	법인세효과
매도가능금융자산평가손익	548,649	120,702	(731,290)	(160,884)
보험수리적손익	-	-	(44,869)	(9,871)
합계	548,649	120,702	(776,159)	(170,755)

28-3. 당분기 중 자본에 직접 가감된 법인세부담액은 보험수리적손익에 대한 법인세효과로서 그 내용은 다음과 같습니다.

(단위 : 천원)			
내용	당분기		
	법인세부담액 차감전 금액	법인세부담액	법인세부담액 차감후 금액
보험수리적손실	49,601	10,912	38,689

28-4. 당분기와 전분기의 법인세비용차감전순이익과 법인세비용간의 조정내용은 다음과 같습니다.

(단위 : 천원)				
구분	금액			
	당분기		전분기	
법인세비용차감전순이익		3,972,772		(1,136,856)
적용세율에 따른 법인세		852,010		(275,119)
조정사항 :		31,881		(192,388)
비과세수익	10,638		-	
비공제비용	(27,862)		14,350	
일시적차이 중 이연법인세자산 미인식 효과	-		(214,717)	
기타(세율차이등)	49,105		7,979	
법인세비용		883,891		(467,507)
유효세율		22.25%		(*)

(*) 전분기의 유효세율은 분자의 금액이 음수이므로 산출되지 않습니다.

28-4. 당분기 중 주요 누적일시적차이의 증감내용 및 당분기말과 전기말 현재 이연법인세자산(부채)의 계산 내용은 다음과 같습니다.

(단위 :천원)						
과목	당분기					
	누적일시적차이			이연법인세자산(부채)		
	기초잔액	증가(감소)	분기말잔액	기초잔액	증가(감소)	분기말잔액
확정급여채무	9,303,425	1,181,081	10,484,506	2,046,753	259,837	2,306,590
사외적립자산	(6,120,254)	2,346,803	(3,773,451)	(1,346,456)	516,297	(830,159)
매도가능금융자산평가손익	5,434,567	(548,649)	4,885,918	1,195,605	(120,702)	1,074,903
재고자산평가손실	437,179	(217,827)	219,352	96,179	(47,922)	48,257
매도가능금융자산	11,329,848	-	11,329,848	2,492,567	-	2,492,567
정부보조금	66,667	(37,500)	29,167	14,667	(8,250)	6,417
일시상각총당부채	(66,667)	37,500	(29,167)	(14,667)	8,250	(6,417)
종속기업및관계기업투자(*)	1,498,734	-	1,498,734	-	-	-
외화환산손익	166,028	(305,502)	(139,474)	36,526	(67,210)	(30,684)
대손상각비	464,703	(288,615)	176,088	102,235	(63,496)	38,739
기부금	122,144	(122,144)	-	26,872	(26,872)	-
이월결손금	549,047	(549,047)	-	120,790	(120,790)	-
미지급비용	941,900	(221,907)	719,993	207,218	(48,819)	158,399
합계	24,127,321	1,274,193	25,401,514	4,978,289	280,323	5,258,612

(단위 : 천원)

과목	전기					
	누적일시적차이			이연법인세자산(부채)		
	기초잔액	증가(감소)	전기말잔액	기초잔액	증가(감소)	전기말잔액
확정급여채무	9,302,812	613	9,303,425	2,046,618	135	2,046,753
사외적립자산	(6,937,047)	816,793	(6,120,254)	(1,526,150)	179,694	(1,346,456)
매도가능금융자산평가손익	831,135	4,603,432	5,434,567	182,850	1,012,755	1,195,605
재고자산평가손실	220,007	217,172	437,179	53,242	42,937	96,179
매도가능금융자산	68,060	11,261,788	11,329,848	14,973	2,477,594	2,492,567
정부보조금	116,667	(50,000)	66,667	26,767	(12,100)	14,667
일시상각충당부채	(116,667)	50,000	(66,667)	(26,767)	12,100	(14,667)
종속기업및관계기업투자(*)	10,507,602	(9,008,868)	1,498,734	-	-	-
외화환산손익	(47,097)	213,125	166,028	(11,398)	47,924	36,526
대손상각비	361,281	103,422	464,703	87,430	14,805	102,235
기부금	45,484	76,660	122,144	11,007	15,865	26,872
이월결손금	-	549,047	549,047	-	120,790	120,790
미지급비용	857,199	84,701	941,900	188,584	18,634	207,218
매출액	(2,752)	2,752	-	(666)	666	-
대손충당금	272,800	(272,800)	-	65,731	(65,731)	-
지분법자본변동	(83,880)	83,880	-	-	-	-
지분법자본조정	5,380,405	(5,380,405)	-	-	-	-
합계	20,776,009	3,351,312	24,127,321	1,112,221	3,866,068	4,978,289

(*) 당분기말과 전기말 현재 당사는 종속기업및관계기업투자와 관련하여 발생한 차감할 일시적차이 1,498,734천원에 대한 이연법인세자산은 예측가능한 미래기간 내에 피투자회사의 주식의 처분가능성이 희박하여 이로 인한 법인세효과는 향후 실현가능성이 불확실하므로 인식하지 않았습니다.

29. 주당손익

기본주당이익은 분기순이익을 가중평균 유통보통주식수로 나누어 산정하였습니다. 우선주는 참가적우선주로서 회사의 이익분배에 참여할 권리가 있으므로 우선주에 대해서도 주당이익을 산정하였습니다. 한편, 당사는 회석증권을 발행하지 않았으므로 기본주당이익과 회석주당이익은 동일합니다.

29-1. 기본주당 보통주순이익

(단위: 주,원)				
구분	금액 또는 주식수			
	당분기		전분기	
	3/4분기	분기누적	3/4분기	분기누적
분기순이익(손실)	1,658,944,552	3,088,880,187	(1,603,493,688)	(669,348,907)
(-) 추가배당가능이익 중 우선주귀속분	116,104,761	216,181,846	-	-
보통주 분기순이익(손실)	1,542,839,791	2,872,698,341	(1,603,493,688)	(669,348,907)
가중평균유통보통주식수(*)	11,558,200	11,558,200	11,558,200	11,558,200
기본주당 보통주순이익	133	249	(139)	(58)

(*) 당분기와 전분기의 가중평균 유통보통주식수는 당분기말과 전분기말 현재 발행보통주식수와 동일합니다.

29-2. 기본주당 우선주순이익

(단위: 주,원)				
구분	금액 또는 주식수			
	당분기		전분기	
	3/4분기	분기누적	3/4분기	분기누적
우선주 분기순이익	116,104,761	216,181,846	-	-
가중평균유통우선주식수(*)	869,800	869,800	-	-
기본주당 우선주순이익	133	249	-	-

(*) 당분기와 전분기의 가중평균 유통우선주주식수는 당분기말과 전분기말 현재 발행우선주식수와 동일합니다.

30. 특수관계자와의 거래

30-1. 특수관계자 내역

당분기말 현재 당사의 특수관계자 내역은 다음과 같습니다.

당사와의 관계	회사명	업종
종속기업	ITX마케팅(주)	보험모집중개업
관계기업	(주)큐브렉스	소프트웨어도매업
	(주)갤럭시아디스플레이	기타주변기기제조업

30-2. 당분기와 전분기 중 특수관계자와의 주요 거래내용은 다음과 같습니다.

(단위 : 천원)				
특수관계자명	금액			
	당분기		전분기	
	매출등	매입등	매출등	매입등
<종속기업>				
ITX마케팅(주)	63,000	-	-	-
<관계기업>				
(주)큐브렉스	-	164,094	-	4,778
<기타특수관계자>				
갤럭시아커뮤니케이션즈(주)	61,661	42,993	130,873	77,000
(주)효성	181,765	-	195,074	18,529
노틸러스효성(주)	362,380	1,260	40,067	40,067
효성트랜스월드(주)	1,382	117,084	1,539	60,486
갤럭시아일렉트로닉스(주)	1,500	716	2,510	11,324
Hyosung Japan Co., Ltd.	17,940	11,161,413	-	5,887,396
효성인포메이션시스템(주)	435,159	131,365	7902	23,370
효성캐피탈(주)	224,963	1,152,244	1,942,662	931,544
효성굿스프링스(주)	15,037	-	13,167	-
효성에프엠에스(주)	36,861	-	64,050	-
효성에바라엔지니어링(주)	2,127	-	4,833	-
갤럭시아포토닉스(주)	270	-	240	-
(주)엔에이치넷	2,160	-	1,440	-
합계	1,406,205	12,771,169	2,404,357	7,054,494

30-3. 당분기말과 전기말 현재 특수관계자에 대한 채권·채무 잔액은 다음과 같습니다.

(단위 : 천원)				
특수관계자명	금액			
	당분기		전기	
	채권	채무	채권	채무
<종속기업>				
ITX마케팅(주)	7,700	-	-	-
<관계기업>				
(주)큐브렉스	-	-	-	-
<기타특수관계자>				
갤럭시아커뮤니케이션즈(주)	5,984	1	18,054	-
(주)효성	87,109	-	165,233	1,700
노틸러스효성(주)	140,065	-	5,432	-
효성트랜스월드(주)	-	15,701	188	15,735
갤럭시아일렉트로닉스(주)	-	-	-	617
Hyosung Japan Co., Ltd.	-	313,463	13,254	121,461
효성인포메이션시스템(주)	189,264	29,750	-	-
효성캐피탈(주)	26,859	-	27,890	-
효성굿스프링스(주)	5,389	-	6,246	-
효성에바라엔지니어링(주)	320	-	591	-
갤럭시아포토닉스(주)	-	-	66	-
효성에프엠에스(주)	8,987	-	-	-
(주)엔에이치넷	-	-	76,373	-
합계	471,677	358,915	313,327	139,513

30-4. 당분기와 전기 중 특수관계자와의 자금거래내역은 다음과 같습니다.

(단위 : 천원)					
구분	당분기				비고
	기초금액	증가	감소	기말금액	
주임종장기대여금 (장기매출채권및기타채권)	229,133	-	16,700	212,433	임직원
단기대여금 (매출채권및기타채권)	-	150,000	150,000	-	(주)큐브렉스
합계	229,133	150,000	166,700	212,433	

(단위 : 천원)					
구분	전기				비고
	기초금액	증가	감소	기말금액	
주임종장기대여금 (장기매출채권및기타채권)	247,616	-	18,483	229,133	임직원
단기대여금 (매출채권및기타채권)	-	1,000,000	1,000,000	-	(주)갤럭시아 디스플레이
합계	247,616	1,000,000	1,018,483	229,133	

30-5. 당분기와 전반기 중 주요경영진에 대한 보상내역은 다음과 같습니다.

(단위 : 천원)		
구분	금액	
	당분기	전분기
단기급여	896,164	726,701

31. 운용리스계약

당분기말 현재 당사는 컴퓨터 및 영상기기 등을 효성캐피탈(주) 및 신한캐피탈(주)와 운용리스 계약을 체결하여 사용하고 있으며 동 운용리스계약에 의해 향후 지급할 최소리스료의 내용은 다음과 같습니다.

(단위 : 천원)	
구분	최소리스료
1년 이내	1,584,694
1년 초과 5년 이내	514,309
5년 초과	-
합계	2,099,003

32. 우발부채와 약정사항

32-1. 당분기말 현재 당사는 서울보증보험(주)와 8,900백만원을 한도로 하여 지급보증약정을 체결하고 있으며, 서울보증보험(주)와 소프트웨어공제조합으로부터 계약이행보증목적 등으로 보증보험 또는 지급보증 9,815백만원을 제공받고 있습니다.

32-2. 당분기말 현재 당사가 금융기관과 체결한 당좌차월약정 등 각종 약정의 한도금액은 다음과 같습니다.

(단위 : 천원, US\$)								
약정종류	금액							
	중소기업은행	우리은행	씨티은행	외환은행	신한은행	하나은행	국민은행	합계
당좌대출	3,000,000	5,000,000	2,000,000	-	-	-		10,000,000
일반자금대출	-	4,000,000	3,000,000	4,000,000	7,500,000	2,500,000	2,000,000	23,000,000
어음할인	-	6,000,000	-	-	-	-		6,000,000
연지급수입	-	US\$6,000,000.0	-	US\$3,000,000.0	US\$3,000,000.0	-		US\$12,000,000.0
합계	3,000,000	15,000,000	5,000,000	4,000,000	7,500,000	2,500,000	2,000,000	39,000,000
	-	US\$6,000,000.0	-	US\$3,000,000.0	US\$3,000,000.0	-	-	US\$12,000,000.0

32-3. 당분기말 현재 계류 중인 소송사건의 내용은 다음과 같습니다.

(단위 : 천원)				
계류법원	원고	피고	소송가액	진행상황
서울남부지방법원	(주)케이티스	당사	158,160	1심 계류중
서울고등법원	당사	(주)지식과미래	13,701	1심 피고 일부승 2심 계류중
합계			171,861	

33. 영업부문

당사는 한국채택국제회계기준 제1108호(영업부문)에 따른 보고부문이 단일부문으로 기업 전체 수준에서의 부문별 정보는 다음과 같습니다.

33-1. 매출에 대한 정보

(단위 : 천원)		
구분	금액	
	당분기	전분기
용역매출	130,773,134	136,565,573
상품매출	20,400,843	10,696,224
합계	151,173,977	147,261,797

33-2. 지역에 대한 정보

(단위 : 천원)		
구분	금액	
	당분기	전분기
국내매출	151,173,977	147,261,797

한편, 당사의 비유동자산은 모두 국내에 소재하고 있습니다.

33-3. 주요 고객에 대한 정보

당사의 매출의 10% 이상을 차지하는 단일 거래처는 당분기와 전분기 중 각각 1곳 및 3곳이 존재하며 해당 거래처에 대한 매출액 정보의 내역은 다음과 같습니다.

			(단위 : 천원)
구분	금액		비고
	당분기	전분기	
매출액	22,138,005	55,989,844	용역매출

34. 위험관리

34-1. 자본위험 관리

당사의 자본관리는 계속기업으로서의 존속능력을 유지하는 한편, 자본조달비용을 최소화 하여 주주이익을 극대화 하는 것을 그 목적으로 하고 있습니다. 당사의 자본구조는 차입금에서 현금및현금성자산 등을 차감한 순부채와 자본으로 구성되며, 당사의 경영진은 자본구조를 주기적으로 검토하고 있고, 전반적인 자본위험 관리정책은 전기와 동일합니다. 당분기말과 전기말 현재의 부채비율, 순차입금비율은 다음과 같습니다.

당분기말과 전기말 현재의 부채비율, 순차입금비율은 다음과 같습니다.

			(단위 : 천원)
구분	금액		
	당분기	전기	
부채(A)	42,628,310	40,165,249	
자본(B)	25,021,716	21,543,578	
현금및현금성자산(C)	203,049	228,996	
차입금(D)	11,865,264	13,862,906	
부채비율(A/B)	170.37%	186.44%	
순차입금비율(D-C)/B	46.61%	63.29%	

34-2. 금융위험관리

당사는 금융상품과 관련하여 환위험, 이자율위험 및 가격위험을 포함한 시장위험, 유동성위험, 신용위험과 같은 다양한 금융위험에 노출되어 있습니다. 당사의 위험관리는 당사의 재무적 성과에 영향을 미치는 잠재적 위험을 식별하여 당사가 허용가능한 수준으로 감소, 제거 및 회피하는 것을 그 목적으로 하고 있습니다. 당사는 전사적인수준의 위험관리 정책 및 절차를 마련하여 운영하고 있으며, 당사의 재무부문에 있어 위험관리에 대한 총괄책임을 담당하고 있습니다. 또한, 당사의 내부감사는 위험관리정책 및 절차의 준수 여부와 위험노출 한도를 지속적으로 검토하고 있습니다. 당사의 전반적인 금융위험 관리 전략은 전기와 동일합니다.

가. 시장위험관리

시장위험이란 시장가격의 변동으로 인하여 금융상품의 공정가치나 미래현금흐름이 변동할 위험을 의미합니다. 시장가격 관리의 목적은 수익은 최적화하는 반면 수용가능한 한계 이내로 시장위험 노출을 관리 및 통제하는 것입니다

① 환위험관리

당사는 상품 수입 등과 관련하여 주로 US\$ 등의 환율변동위험에 노출되어 있습니다. 당분기말과 전기말 현재 외화로 표시된 화폐성자산 및 부채의 장부금액은 다음과같습니다.

(단위 : US\$, 천원)				
계정과목	외화금액		원화환산액	
	당분기	전기	당분기	전기
매입채무	US\$782,293.20	US\$189,316.00	875,073	218,338
단기차입금	US\$5,243,397.51	US\$4,216,514.61	5,865,264	4,862,906
외화부채소계	US\$6,025,690.71	US\$4,405,830.61	6,740,337	5,081,244

상기의 외화자산 및 외화부채와 관련하여 당분기에 발생한 외화환산이익은 139,474천원이고 전분기에 발생한 외화환산이익은 없으며, 당분기에 발생한 외화환산손실은 없으나 전반기에 발생한 외화환산손실은 408,857천원 입니다.

당분기말과 전기말 현재 각 외화에 대한 기능통화의 환율 10% 변동시 당기손익에 미치는 영향은 다음과 같습니다.

(단위 : 천원)				
구분	금액			
	당분기		전기	
	10%상승시	10%하락시	10%상승시	10%하락시
US\$	(674,034)	674,034	(508,124)	508,124

②이자율위험관리

당사는 이자부부채를 통해 자금을 조달하고 있는 상황이기 때문에 이자율위험에 노출되어 있으며, 내부적으로 이자율위험을 정기적으로 측정하고 있습니다.

당분기와 전분기 중 이자율이 1% 변동 시 이자율 변동이 손익에 미치는 영향은 다음과 같습니다.

(단위 : 천원)				
구분	당분기		전분기	
	1% 상승시	1% 하락시	1% 상승시	1% 하락시
이자비용	118,653	(118,653)	159,594	(159,594)

나. 유동성위험관리

당사는 유동성위험을 관리하기 위하여 단기 및 중장기 자금관리계획을 수립하고 현금유출 예산과 실제 현금유출액을 지속적으로 분석, 검토하여 금융부채와 금융자산의 만기구조를 대응시키고 있습니다. 당사의 경영진은 영업활동현금흐름과 금융자산의 현금유입으로 금융부채를 상환가능하다고 판단하고 있습니다.

한편, 당사는 일시적으로 발생하고 있는 유동성 위험을 관리하기 위하여 주석 32에서 설명하는 바와 같이 당좌한도거래 및 무역금융 대출약정을 체결하고 있습니다.

당분기말 현재 당사의 금융부채에 대한 계약상 잔존만기 분석내용은 다음과 같습니다. 동 분석은 금융부채의 할인되지 않은 현금흐름을 기초로 당사가 지급하여야 하는 가장 빠른 만기일에 근거하여 작성되었으며, 원금 및 이자의 현금흐름을 포함하고 있습니다.

당분기말 현재 금융부채의 잔존계약만기에 따른 만기분석은 다음과 같습니다.

(단위 : 천원)			
구분	금액		
	1년 미만	1년 ~ 5년	합계
매입채무및기타채무	6,350,171	-	6,350,171
차입금	11,865,264	-	11,865,264
금융부채이자	254,158	-	254,158
계	18,469,593	-	18,469,593

다. 신용위험관리

당사는 신용위험을 관리하기 위하여 금융자산의 신용보강을 위한 정책과 절차를 마련하여 운영하고 있습니다. 또한, 당사는 신규 거래처와 계약시 거래처로부터 담보또는 지급보증을 제공받고 있으며, 회수가 지연되는 금융자산에 대하여는 회수지연 현황 및 회수대책이 보고되고 있으며 지연사유에 따라 적절한 조치를 취하고 있습니다.

한편, 금융자산의 장부금액은 신용위험에 대한 최대노출정도를 표시하고 있습니다. 당분기말과 전기말 현재 회사의 금융자산과 관련된 신용위험에 대한 최대 노출정도는 다음과 같습니다.

(단위 : 천원)		
구분	금액	
	당분기	전기
현금및현금성자산(*)	200,270	227,612
매출채권및기타채권	25,650,895	20,378,480
장기매출채권및기타채권	7,664,152	7,808,775
장기기타금융자산	11,518,778	10,802,920
합계	45,034,095	39,217,787

(*) 현금시재액은 제외

한편, 당사는 신용등급이 우수한 금융기관과 거래하고 있으므로 금융기관으로부터 신용위험은 제한적입니다.

35. 공정가치 추정

35-1. 금융상품의 공정가치

당분기말과 전기말 현재 당사의 금융상품의 장부금액과 공정가치는 다음과 같습니다.

(단위 : 천원)				
구분	당분기		전기	
	장부금액	공정가치	장부금액	공정가치
금융자산				
공정가치로 인식된 금융자산				
- 매도가능금융자산	11,304,778	11,304,778	10,588,920	10,588,920
상각후원가로 인식된 금융자산				
- 현금및현금성자산	203,049	203,049	228,996	228,996
- 매출채권및기타채권	25,650,895	25,650,895	20,378,480	20,378,480
- 장기매출채권및기타채권	7,664,152	7,664,152	7,808,775	7,808,775
- 장기금융자산	14,000	14,000	14,000	14,000
- 만기보유금융자산	200,000	200,000	200,000	200,000
상각후원가로 인식된 금융자산 소계	33,732,096	33,732,096	28,630,251	28,630,251
금융자산 합계	45,036,874	45,036,874	39,219,171	39,219,171
금융부채				
상각후원가로 인식된 금융부채				
- 매입채무및기타채무	6,395,146	6,395,146	2,891,587	2,891,587
- 차입금	11,865,264	11,865,264	13,862,906	13,862,906
상각후원가로 인식된 금융부채 소계	18,260,410	18,260,410	16,754,493	16,754,493
금융부채 합계	18,260,410	18,260,410	16,754,493	16,754,493

35-2. 공정가치 서열체계

당사는 공정가치측정에 사용된 투입변수의 유의성을 반영하는 공정가치 서열체계에 따라 공정가치측정치를 분류하고 있으며, 공정가치 서열체계의 수준은 다음과 같습니다.

구분	투입변수의 유의성
수준 1	동일한 자산이나 부채에 대한 활성시장의 공시가격
수준 2	직접적으로 또는 간접적으로 관측가능한 자산이나 부채에 대한 투입변수
수준 3	관측가능한 시장자료에 기초하지 않은 자산이나 부채에 대한 투입변수

35-3. 금융상품의 수준별 공정가치

당분기말과 전기말 현재 금융상품의 수준별 공정가치 측정치는 다음과 같습니다.

(단위 : 천원)				
구분	금액			
	수준 1	수준 2	수준 3	합계
당분기 :				
금융자산				
- 매도가능금융자산	10,727,129	-	577,649	11,304,778
전기 :				
금융자산				
- 매도가능금융자산	10,178,480	-	410,440	10,588,920

활성시장에서 거래되는 금융상품의 공정가치는 보고기간말 현재 고시되는 시장가격에 기초하여 산정됩니다. 거래소, 판매자, 중개인, 산업집단, 평가기관 또는 감독기관을 통해 공시가격이 용이하게 그리고 정기적으로 이용가능하고, 그러한 가격이 독립된 당사자 사이에서 정기적으로 발생한 실제 시장거래를 나타낸다면, 이를 활성시장으로 간주하며, 이러한 상품들은 수준 1에 포함됩니다. 수준 1에 포함된 상품들은 대부분 상장된 지분상품으로 구성됩니다.

활성시장에서 거래되지 아니하는 금융상품의 공정가치는 평가기법을 사용하여 결정하고 있습니다. 이러한 평가기법은 관측가능한 시장정보를 최대한 사용하고 기업특유정보를 최소한으로 사용합니다. 이때, 해당 상품의 공정가치 측정에 요구되는 모든 유의적인 투입변수가 관측가능하다면 해당 상품은 수준 2에 포함됩니다.

만약 하나 이상의 유의적인 투입변수가 관측가능한 시장정보에 기초한 것이 아니라면 해당 상품은 수준 3에 포함됩니다

금융상품의 공정가치를 측정하는 데에 사용되는 평가기법에는 다음이 포함됩니다.

- 유사한 상품의 공시시장가격 또는 딜러가격
- 파생상품의 공정가치는 보고기간말 현재의 선도환율 등을 사용하여 해당 금액을 현재가치로 할인하여 측정
- 나머지 금융상품에 대해서는 현금흐름의 할인기법 등의 기타 기법 사용

한편, 당사는 신규설립이나 비교기업이 없는 경우 등 공정가치를 신뢰성 있게 측정할수 없는 시장성 없는 지분증권 및 출자금 등에 대해서는 공정가치평가에서 제외하였습니다.

2. 대손충당금 설정현황

* 제16기(2012년 3분기), 제15기(2011년) 및 제14기(2010년) 대손충당금 설정내역 및 변동현황은 K-IFRS기준으로 산정(재산정)한 금액입니다.

가. 최근 3사업연도의 계정과목별 대손충당금 설정내역

[2012년 9월 30일 현재]

(단위 : 천원)

구 분	계정과목	채권 총액	대손충당금	대손충당금 설정률
제16기 3분기	매출채권	25,395,498	89,525	0.4%
	미수금	344,921	-	-
	합 계	25,740,419	89,525	0.3%
제15기	매출채권	20,089,174	66,878	0.3%
	미수금	356,184	-	-
	합 계	20,445,358	66,878	0.3%
제14기	매출채권	15,854,420	394,839	2.5%
	미수금	140,308	41,521	29.5%
	합 계	15,994,728	436,360	2.7%

나. 최근 3사업연도의 대손충당금 변동현황

[2012년 9월 30일 현재]

(단위 : 천원)

구 분	제16기 3분기	제15기	제14기
1. 기초 대손충당금 잔액합계	66,878	436,360	172,755
2. 순대손처리액(① - ② ± ③)	-	12,995	346,357
① 대손처리액(상각채권액)	-	12,995	346,357
② 상각채권회수액	-	-	-
③ 기타증감액	-	-	-
3. 대손상각비 계상(환입)액	22,647	-356,487	609,962
4. 기말 대손충당금 잔액합계	89,525	66,878	436,360

다. 매출채권관련 대손충당금 설정 방침

당사는 매출채권 등에 대하여 개별분석과 과거의 대손경험률에 의한 대손추산액을 대손충당금으로 설정하고 당해 채권과목에서 차감하는 형식으로 표시하고 있습니다.

라. 당해 사업연도말 현재 경과기간별 매출채권잔액 현황

[2012년 9월 30일 현재]

(단위 : 천원)

구 분		6월 이하	6월 초과 1년 이하	1년 초과 3년 이하	3년 초과	계
금 액	일반	24,303,615	537,120	90,786	-	24,931,521
	특수관계자	463,977	-	-	-	463,977
	계	24,767,592	537,120	90,786	-	25,395,498
구성비율		97.5%	2.1%	0.4%	-	100.0%

3. 재고자산 현황

가. 최근 3사업연도의 재고자산의 사업부문별 보유현황

[2012년 9월 30일 현재]

(단위 : 천원)

사업부문	계정과목	제16기 3분기	제15기	제14기	비고
영상기기	상 품	3,848,247	2,581,539	3,298,384	-
	저장품	191,324	250,386	206,573	-
	소 계	4,039,571	2,831,925	3,504,957	-
CDN	상 품	156,726	210,256	268,507	-
	소 계	156,726	210,256	268,507	-
합 계	상 품	4,004,973	2,791,795	3,566,891	-
	저장품	191,324	250,386	206,573	-
	합 계	4,196,297	3,042,181	3,773,464	-
총자산대비 재고자산 구성비율(%) [재고자산합계÷기말자산총계×100]		6.2%	4.2%	6.5%	-
재고자산회전율(회수) [연환산 매출원가÷{(기초재고 + 기말재고)÷2}]		2.7회	4.1회	3.9회	-

※ 제16기(2012년 3분기), 제15기(2011년) 및 제14기(2010년) 사업부문별 재고자산은 K-IFRS기준 연결재무정보를 기준으로 작성하였습니다.

나. 재고자산의 실사내역 등

재고자산은 총평균법(미착품은 개별법)에 의한 취득원가로 평가하고 있으며, 재고자산의 수량은 계속기록법에 의한 장부수량을 기준으로 하되 실지재고조사에 의한 실사수량과의 차이를 조정하고 있습니다. 다만, 재고자산의 시가(상품의 경우 시가는 순실현가능가액)가 장부가액 이하로 하락하여 발생한 평가손실은 재고자산의 차감계정으로 표시하고 매출원가에 가산하고 있으며, 동 자산의 시가가 장부가액보다 상승한 경우에는 최초의 장부가액을 초과하지 않는 범위내에서 평가손실을 환입하고 매출원가에서 차감하고 있습니다.

다. 재고자산 현황

[2012년 9월 30일 현재]

(단위: 천원)

계정과목	취득원가	평가손실	기말잔액	비 고
상 품	4,004,973	144,100	3,860,873	-
저장품	191,324	75,252	116,072	-
합 계	4,196,297	219,352	3,976,945	-

XII. 부속명세서

1. 공정가치평가 절차요약

가. 금융자산

금융자산은 인식 및 측정과 관련하여 당기손익인식금융자산, 만기보유금융자산, 대여금 및 수취채권, 매도가능금융자산의 네가지범주로 구분하고 금융자산의 계약당사자가 되는 때 재무상태표에 인식하고 있습니다. 금융자산은 최초 인식시점에 공정가치로 측정하며, 당기손익인식금융자산이 아닌 경우 금융자산의 취득(발행)과 직접 관련되는 거래원가는 최초 인식시점에 공정가치에 가산하여 측정하고 있습니다.

금융자산의 현금흐름에 대한 계약상 권리가 소멸하거나, 금융자산의 현금흐름에 대한 권리를 양도하고 금융자산의 소유에 따른 위험과 보상의 대부분을 이전할 때 금융자산을 제거하고 있습니다. 만약, 금융자산의 현금흐름에 대한 권리를 양도하였으나, 금융자산의 소유에 따른 위험과 보상의 대부분을 당사가 보유하고 있는 경우에는당해 금융자산을 계속 인식하고, 수취한 매각금액은 부채로 인식하고 있습니다.

(1) 당기손익인식금융자산

단기매매금융자산이나 최초 인식시점에 당기손익인식금융자산으로 지정한 금융자산을 당기손익인식금융자산으로 분류하고 있습니다.

한편, 최초 인식시점에 취득과 관련하여 발생한 거래비용은 발생 즉시 당기 비용으로 계상합니다. 당기손익인식금융자산은 공정가치로 측정하며, 평가손익은 당기손익으로 인식합니다.

(2) 만기보유금융자산

만기보유금융자산은 만기가 고정되었고 지급금액이 확정되었거나 확정될 수 있는비파생금융자산으로서 당사가 만기까지 보유할 적극적인 의도와 능력이 있는 경우의금융자산입니다. 만약 당사가 경미한 금액 이상의 만기보유금융자산을 매각하는 경우 전체 분류는 훼손되어 매도가능금융자산으로 분류변경됩니다. 만기보유금융자산은 보고기간말 현재 12개월 이내에 만기가 도래하는 경우는 유동자산으로, 이 외의 경우 비유동자산으로 분류됩니다.

(3) 대여금 및 수취채권

대여금 및 수취채권은 지급금액이 확정되었거나 결정가능하고 활성거래시장에서 가격이 공시되지 않는 매출채권, 대여금 및 기타 수취채권으로서 상각후원가로 측정하며, 이자수익의 인식이 중요하지 않은 단기채권을 제외하고는 유효이자율법을 사용하여 이자수익을 인식하고 있습니다.

(4) 매도가능금융자산

매도가능금융자산은 매도가능항목으로 지정되거나 당기손익인식금융자산, 만기보유금융자산, 또는 대여금 및 수취채권으로 분류되지 않은 비파생금융자산으로서, 공정가치로 측정하며 손상차손과 화폐성 매도가능금융자산의 외환손익을 제외한 공정가치의 변동에 따른 손익은 기타포괄손익으로 인식하고 있습니다. 다만, 활성거래시장에서 공시되는 시장가격이 없고 공정가치를 신뢰성있게 측정할 수 없는 지분상품 등은 원가로 측정하고 있습니다. 기타포괄손익누계액은 관련된 금융자산이 제거되거나 손상차손을 인식하는 시점에 자본에서 당기손익으로 재분류하며, 매도가능금융자산에서 발생한 배당금은 지급액을 받을 권리가 확정되

는 시점에 당기손익으로 인식하고 있습니다.

나. 범주별 금융상품

(1) 당분기말과 전기말 현재 당사가 보유중인 금융자산의 내역은 다음과 같습니다.

(단위 : 천원)				
구분	당분기			
	만기보유금융자산	대여금및수취채권	매도가능금융자산	합계
<재무상대표상 자산>				
현금및현금성자산	-	203,049	-	203,049
매출채권및기타채권	-	25,650,895	-	25,650,895
장기매출채권및기타채권	-	7,664,152	-	7,664,152
장기기타금융자산	200,000	14,000	11,304,778	11,518,778
합계	200,000	33,532,096	11,304,778	45,036,874

(단위 : 천원)				
구분	전기			
	만기보유금융자산	대여금및수취채권	매도가능금융자산	합계
<재무상대표상 자산>				
현금및현금성자산	-	228,996	-	228,996
매출채권및기타채권	-	20,378,480	-	20,378,480
장기매출채권및기타채권	-	7,808,775	-	7,808,775
장기기타금융자산	200,000	14,000	10,588,920	10,802,920
합계	200,000	28,430,251	10,588,920	39,219,171

(2) 당분기말과 전기말 현재 당사가 보유중인 금융부채의 내역은 다음과 같습니다.

(단위 : 천원)		
구분	상각후원가로 측정하는 기타금융부채	
	당분기	전기
<재무상대표상 부채>		
매입채무및기타채무	6,395,146	2,891,587
차입금	11,865,264	13,862,906
합계	18,260,410	16,754,493

다. 공정가치 추정

(1) 금융상품의 공정가치

당분기말과 전기말 현재 당사의 금융상품의 장부금액과 공정가치는 다음과 같습니다.

(단위 : 천원)				
구분	당분기		전기	
	장부금액	공정가치	장부금액	공정가치
금융자산				
공정가치로 인식된 금융자산				
- 매도가능금융자산	11,304,778	11,304,778	10,588,920	10,588,920
상각후원가로 인식된 금융자산				
- 현금및현금성자산	203,049	203,049	228,996	228,996
- 매출채권및기타채권	25,650,895	25,650,895	20,378,480	20,378,480
- 장기매출채권및기타채권	7,664,152	7,664,152	7,808,775	7,808,775
- 장기금융자산	14,000	14,000	14,000	14,000
- 만기보유금융자산	200,000	200,000	200,000	200,000
상각후원가로 인식된 금융자산 소계	33,732,096	33,732,096	28,630,251	28,630,251
금융자산 합계	45,036,874	45,036,874	39,219,171	39,219,171
금융부채				
상각후원가로 인식된 금융부채				
- 매입채무및기타채무	6,395,146	6,395,146	2,891,587	2,891,587
- 차입금	11,865,264	11,865,264	13,862,906	13,862,906
상각후원가로 인식된 금융부채 소계	18,260,410	18,260,410	16,754,493	16,754,493
금융부채 합계	18,260,410	18,260,410	16,754,493	16,754,493

(2) 공정가치 서열체계

당사는 공정가치측정에 사용된 투입변수의 유의성을 반영하는 공정가치 서열체계에 따라 공정가치측정치를 분류하고 있으며, 공정가치 서열체계의 수준은 다음과 같습니다.

구분	투입변수의 유의성
수준 1	동일한 자산이나 부채에 대한 활성시장의 공시가격
수준 2	직접적으로 또는 간접적으로 관측가능한 자산이나 부채에 대한 투입변수
수준 3	관측가능한 시장자료에 기초하지 않은 자산이나 부채에 대한 투입변수

(3) 금융상품의 수준별 공정가치

당분기말과 전기말 현재 금융상품의 수준별 공정가치 측정치는 다음과 같습니다.

(단위 : 천원)				
구분	금액			
	수준 1	수준 2	수준 3	합계
당분기 :				
금융자산				
- 매도가능금융자산	10,727,129	-	577,649	11,304,778
전기 :				
금융자산				
- 매도가능금융자산	10,178,480	-	410,440	10,588,920

활성시장에서 거래되는 금융상품의 공정가치는 보고기간말 현재 고시되는 시장가격에 기초하여 산정됩니다. 거래소, 판매자, 중개인, 산업집단, 평가기관 또는 감독기관을 통해 공시가격이 용이하게 그리고 정기적으로 이용가능하고, 그러한 가격이 독립된 당사자 사이에서 정기적으로 발생한 실제 시장거래를 나타낸다면, 이를 활성시장으로 간주하며, 이러한 상품들은 수준 1에 포함됩니다. 수준 1에 포함된 상품들은 대부분 상장된 지분상품으로 구성됩니다.

활성시장에서 거래되지 아니하는 금융상품의 공정가치는 평가기법을 사용하여 결정하고 있습니다. 이러한 평가기법은 관측가능한 시장정보를 최대한 사용하고 기업특유정보를 최소한으로 사용합니다. 이때, 해당 상품의 공정가치 측정에 요구되는 모든 유의적인 투입변수가 관측가능하다면 해당 상품은 수준 2에 포함됩니다.

만약 하나 이상의 유의적인 투입변수가 관측가능한 시장정보에 기초한 것이 아니라면 해당 상품은 수준 3에 포함됩니다.

금융상품의 공정가치를 측정하는 데에 사용되는 평가기법에는 다음이 포함됩니다.

- 유사한 상품의 공시시장가격 또는 딜러가격
- 파생상품의 공정가치는 보고기간말 현재의 선도환율 등을 사용하여 해당 금액을 현재가치로 할인하여 측정
- 나머지 금융상품에 대해서는 현금흐름의 할인기법 등의 기타 기법 사용

한편, 당사는 신규설립이나 비교기업이 없는 경우 등 공정가치를 신뢰성 있게 측정할수 없는 시장성 없는 지분증권 및 출자금 등에 대해서는 공정가치평가에서 제외하였습니다.

【 전문가의 확인 】

1. 전문가의 확인

해당사항이 없습니다.

2. 전문가와의 이해관계

해당사항이 없습니다.