

분기보고서

(제 13 기 1분기)

사업연도 2009년 01월 01일 부터
 2009년 03월 30일 까지

금융위원회

한국거래소 귀중

2009년 5월 15일

회 사 명 : 효성아이티엑스 주식회사

대 표 이 사 : 이 화 택, 남 경 환

본 점 소 재 지 : 서울시 영등포구 양평동 4가 2번지 이레빌딩
(전 화) 02-2163-4114
(홈페이지) <http://www.hyosungitx.com>

작 성 책 임 자 : (직 책) 이 사 (성 명) 전 익 표
(전 화) 02-2163-4111

【 대표이사 등의 확인 】

확 인 서

우리는 당사의 대표이사 및 신고업무담당이사로서 이 사업보고서의 기재내용에 대해 상당한 주의를 다하여 직접 확인·검토한 결과, 중요한 기재사항의 기재 또는 표시의 누락이나 허위의 기재 또는 표시가 없고, 이 사업보고서에 표시된 기재 또는 표시사항을 이용하는 자의 중대한 오해를 유발하는 내용이 기재 또는 표시되지 아니하였음을 확인합니다.

또한, 당사는 「주식회사의외부감사에관한법률」 제2조의2 및 제2조의3의 규정에 따라 내부회계관리제도를 마련하여 운영하고 있음을 확인합니다.(「주식회사의외부감사에관한법률」 제2조에 의한 외감대상법인에 한함)

2009. 05. 15

효성아이티엑스 주식회사

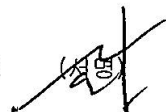
대표이사

남 경 환



신고업무담당이사

전 익 표



I. 회사의 개요

1. 회사의 개요

가. 회사의 법적·상업적 명칭

당사의 명칭은 효성아이티엑스 주식회사라고 표기합니다. 또한 영문으로는 HYOSUNGITX Co.,Ltd라 표기합니다. 단, 약식으로 표기할 경우에는 효성ITX(주)라고 표기합니다.

나. 설립일자 및 존속기간

당사는 컨택센터 서비스 등을 영위할 목적으로 1997년 5월 9일 설립되었습니다. 또한 2007년 10월 25일자로 상장되어 유가증권시장에서 매매가 개시되었습니다.

다. 본사의 주소, 전화번호 및 홈페이지

- 1) 주 소 : 서울시 영등포구 양평동 4가 2번지 이레빌딩 2층
- 2) 전화번호 : 02-2163-4114
- 3) 홈페이지 : <http://www.hyosungitx.com>

라. 중소기업 해당여부

당사는 독점규제 및 공정거래에 관한 법률 제2조에서 정하는 기업집단(효성)의 계열사로 대기업에 해당됩니다.

마. 주요사업의 내용

당사는 컨택센터 서비스, CDN(Content Delivery Network, 콘텐츠 전송 네트워크) 서비스, 영상기기 수입/판매, IT컨설팅 서비스 등의 사업을 영위하고 있으며, 구체적인 사업 내용은 다음과 같습니다.

1) 컨택센터 서비스

기업의 고객접점인 컨택센터는 과거의 단순한 고객 불만 접수처리 기능에서 회사의 브랜드 및 이미지를 제고할 수 있는 마케팅 부서의 기능으로까지 확대되고 있습니다. 이는 현대 통신수단의 발달을 기반으로, 전화에서부터 ARS, 게시판, 웹채팅 등 다양한 채널을 통한 고객 서비스로 발전하였습니다. 하지만 이러한 서비스를 제공은 많은 초기 투자자본을 필요로 할 뿐만 아니라, 대규모 인력운영에 대한 전문성 부족으로 많은 기업들이 아웃소싱을 선호하고 있습니다. 이러한 수요에 따라 당사는 전문성을 바탕으로 기업들의 컨택센터의 구축, 운영 등의 아웃소싱 서비스를 제공하고 있습니다.

2) CDN 서비스

CDN(Content Delivery Network, 콘텐츠 전송 네트워크) 서비스는 인터넷 상에서 콘텐츠의 전송을 전문적으로 아웃소싱하여 운영하는 서비스를 의미합니다.

당사의 CDN 서비스 시장은 크게 (i) 대용량 파일을 빠른 속도로 안정적으로 전송해 주는 다운로드 서비스 시장, (ii) 다이나믹 멀티캐스팅 엔진을 이용한 온라인 실시간 라이브 서비스 시장(스트리밍 서비스), (iii) 그래픽 이미지, 플래시 파일 등 웹 콘텐츠의 빠른 전송을 위해 캐시(Cache) 기술을 활용하는 캐싱 서비스 시장 (iv) 서버·인프라 제공과 더불어 필요 솔루션까지 제공하는 솔루션 아웃소싱 시장(코로케이션) 등으로 구분됩니다.

3) 영상기기 수입/판매

당사는 일본의 프로젝터 제조업체인 NEC의 프로젝터를 국내로 수입하여 군부대, 보험사, 스크린 경마, 학교 등의 시장에 판매하고 있습니다.

4) IT컨설팅 서비스

당사는 미국의 대표적 IT컨설팅 업체인 글래스하우스사와의 전략적 업무제휴를 통해 국내에 IT컨설팅 서비스를 제공하고 있습니다. IT컨설팅은 정보시스템 분야의 다양한 지식과 기술을 바탕으로 정보시스템 구축과 관련된 방향 및 체계를 제시하고 자문하는 업무를 수행하며 IT투자성과평가, IT관리프로세스, 데이터 인프라 진단을 비롯하여 SOA기반의 컨설팅 등과 같이 보다 세분화된 IT컨설팅 서비스를 고객에게 전달하는 업무를 맡습니다.

바. 계열회사에 관한 사항

당사는 독점규제 및 공정거래에 관한 법률 제2조에서 정하는 기업집단(효성그룹)의 계열사입니다. 공시서류 제출일 현재 당사의 기업집단에 소속된 회사는 당사 포함 총 84개입니다. 주요 계열회사의 명칭 및 상장여부는 다음과 같습니다.

국내 계열사(41개)	비고
(주)효성 효성아이티엑스(주) 진흥기업(주) 바로비전(주) (효성아이티엑스(주)가 주식 취득)	상장 (4개)
노틸러스효성(주) 효성인포메이션시스템(주) 효성캐피탈(주) 효성에바라(주) 효성투자개발(주) 효성건설(주) 효성에바라엔지니어링(주) 효성트랜스월드(주) 두미종합개발(주) 홍진데이터서비스(주) 이지스효성(주) (주)엔에이치테크 더클래스효성(주) 거목농산(주) 효성윈드파워홀딩스(주) (주)인포바다 (주)에피플러스 갤럭시아일렉트로닉스(주) (구 효성씨티엑스, 회사명변경) 강릉윈드파워(주) (주)키스뱅크 효성애프엠에스(주) 한일렌탈(주)	비상장 (37개)

(주)태억건설 갤럭시아커뮤니케이션즈(주) (구 키투넷솔루션, 회사명변경) 태안솔라팜(주) (주)릭스맥스네트웍스 (갤럭시아일렉트로닉스(주)가 주식 취득) (주)릭스맥스 (갤럭시아일렉트로닉스(주)가 주식 취득) 제이슨골프(주) (갤럭시아커뮤니케이션즈(주)가 주식 취득) (주)인포허브 (갤럭시아커뮤니케이션즈(주)가 주식 취득) (주)나무엑터스 (갤럭시아커뮤니케이션즈(주)가 (주)크레스트인베스트먼트 흡수합병) (주)꽃엔터테인먼트 (갤럭시아커뮤니케이션즈(주)가 (주)크레스트인베스트먼트 흡수합병) (주)테라디스플레이 (바로비전(주)가 주식 취득) (주)소림 (바로비전(주)가 주식 취득) 소울플로라(주) 트리니티에셋매니지먼트(주) (주)신동진 동룡실업(주)	
--	--

해외 계열사(43개)	비고
Baoding Hyosung Tianwei Transformer Co., Ltd. Beijing Hyosung Computer Technologies.Co., Ltd. Beijing Hyosung Container Co., Ltd. Beijing Hyosung Food & Beverage Co., Ltd. HICO America Sales & Technology, Inc. Hyosung America Inc. Hyosung Brasil industrial & commercial LTDA Hyosung Chemical Fiber(Jiaxing) Co., Ltd. Hyosung Deutschland Gmbh Hyosung Europe SRL Hyosung (H.K) LIMITED Hyosung International Trade (Jiaxing) Co., Ltd. Hyosung Istanbul TEKSTIL LTD.STI Hyosung Japan Co, Ltd. Hyosung Luxembourg S.A Hyosung Power Holdings., Ltd. Hyosung Resources (Australia) PTY Ltd. Hyosung Singapore PTE Ltd. Hyosung Spandex (GuangDong) Co., Ltd. Hyosung Spandex (Jiaxing) Co., Ltd. Hyosung Spandex (Zhuhai) Co., Ltd. Hyosung SteelCord (Nanjing) Co., Ltd. Hyosung SteelCord (Qingdao) Co., Ltd. Hyosung Vietnam Co., Ltd. Hyosung USA Inc. Lanka Synthetic Fibre Co., Ltd. Nantong Hyosung Transformer Co., Ltd.	

Nautilus Hyosung America Inc. OpCo GmbH Thai Hyosung Co., Ltd. Xepix Corp. Zhangjiagang Xiaosha Coil Service Co., Ltd. Hyosung Holdings USA, Inc. Hyosung International(HK) Ltd. Tera China Co., Ltd Qingdao Shenglin Electronics Co., Ltd Qingdao Tiandi Electronics Co., Ltd. Qingdao Zhiyu Jingmi Electronics Co., Ltd. Qingdao Am Co., Ltd. Qingdao Solim Electronics Co., Ltd. Weihai Solim Electronics Co., Ltd. Weihai New Solim Electronics Co., Ltd. Hyosung Chemicals (Jiaxing) Co., Ltd.	
--	--

사. 신용평가에 관한 사항

당사는 수시평가에 의하여 신용평가 전문기관으로부터 평가를 받고 있으며 당기중에는 신용평가를 실시하지 않았습니다. 이러한 내용을 포함한 최근 3년간의 신용평가 현황은 다음과 같습니다.

평가일	평가대상 유가증권 등	평가대상 유가증권의 신용등급	평가회사 (신용평가등급범위)	평가구분
2007-08-25	기업신용평가	A-	한국기업데이터(주) (AAA ~ D)	기업평가
2006-04-28	기업신용평가	AA	한국기업데이터(주) (AAA ~ D)	기업평가

2. 회사의 연혁

가. 공시대상기간('04.01.01~'09.03.31)중 회사의 주된 변동내용

- 2006. 09 인적분할에 따라 효성씨티엑스(주) (현 갤럭시아일렉트로닉스(주)) 기업분할
- 2006. 09 월앤비전(주)에게 파견부문을 영업양도
- 2006. 12 상호를 텔레서비스 주식회사에서 효성아이티엑스 주식회사로 변경
- 2007. 10 유가증권시장 상장
- 2008. 10 바로비전(주) 계열회사 편입
- 2009. 03 대표이사 추가선임 (이화택, 남경환 각자대표)

나. 경영진의 중요한 변동

당사는 2009년 3월 이화택 단독대표 체제에서 이화택, 남경환 각자대표체제로 전환하였습니다. 이는 합리적인 경영의사 결정을 위한 관리시스템을 확보하기 위하여 진행된 대표이사 체제의 변동입니다.

다. 상호의 변경

2006년 12월 15일자 임시주주총회 결의에 의하여 회사의 상호를 텔레서비스 주식회사에서 효성아이티엑스(효성ITX) 주식회사로 변경하였습니다.

라. 기타 합병 등 중요한 사항

당사는 과건부문의 저가경쟁 증가로 이익율 하락에 따라 중장기 손익 관리 및 경영효율성 제고를 위하여 2006년 9월 30일 윌앤비전(주)에게 과건부문을 영업양도하였으며, 경영의 효율성 및 경쟁력 제고를 위하여 2006년 9월 29일 인적분할에 따라 기업분할을 하였습니다. (신설회사 효성씨티엑스(주) (현 갤럭시아일렉트로닉스(주)))

3. 자본금 변동사항

가. 증자(감자)현황

[2009년 3월 31일 현재]

(단위 : 백만원, 주)

주식발행 (감소)일자	발행(감소) 형태	발행(감소)한 주식의 내용				
		종류	수량	주당 액면가액	주당발행 (감소)가액	비고
2005년 12월 27일	유상증자(일 반공모)	보통주	800,000	5,000	8,750	-
2006년 09월 29일	무상감자	보통주	117,180	5,000	-	회사분할로 인한 감자
2006년 09월 29일	무상감자	우선주	13,020	5,000	-	회사분할로 인한 감자
2006년 12월 29일	주식분할	보통주	7,828,200	500	-	액면분할
2006년 12월 29일	주식분할	우선주	869,800	500	-	액면분할
2007년 10월 25일	유상증자(일 반공모)	보통주	3,730,000	500	5,000	-

나. 전환사채 등 발행현황

당사는 2009년 3월 31일 현재 전환사채 등 주식관련사채를 발행한 사실이 없습니다.

4. 주식의 총수 등

가. 주식의 총수

당사는 2009년 3월 31일 본 보고서 작성기준일 현재 발행할 주식의 총 수는 65,000,000주입니다. 당사가 현재까지 발행한 주식의 총수는 13,730,000주이고 현재까지 감소한 주식의

총수는 1,302,000주 입니다. 현재 발행주식 총수는 12,428,000주이며, 현재 유통주식수는 우선주를 제외한 보통주 11,558,200주입니다.

(※ 모든 주식수는 액면분할 후 기준입니다.)

나. 자기주식 취득·처분 현황

당사는 2009년 3월 31일 현재 자기주식을 취득, 처분한 사실이 없습니다.

다. 보통주 외의 주식

당사는 보통주 외에 우선주 869,800주를 발행하였으며, 본 우선주에 대하여 상환 및 전환 등에 관한 사항은 없습니다.

5. 의결권 현황

[2009. 03. 31 현재]

(단위 : 주)

구 분		주식수	비고
발행주식총수(A)	보통주	11,558,200	-
	우선주	869,800	-
의결권없는 주식수(B)	보통주	-	-
	우선주	869,800	-
기타 법률에 의하여 의결권 행사가 제한된 주식수(C)	보통주	-	-
	우선주	-	-
의결권이 부활된 주식수(D)	보통주	-	-
	우선주	-	-
의결권을 행사할 수 있는 주식수 (E = A - B - C + D)	보통주	11,558,200	-
	우선주	-	-

6. 배당에 관한 사항 등

가. 배당에 관한 사항

당사는 2001년에 우선주를 발행하여 이듬해인 2002년부터 우선주에 대해 액면금 기준으로 연 1%의 현금배당을 실시하고 있습니다. 앞으로 보통주에 대해서도 순이익 규모에 따른 적절한 배당률을 고려하여 안정적인 배당정책을 실시할 예정입니다.

현재 배당에 관한 당사의 정관 내용은 다음과 같습니다.

제 49 조 (이익배당)

- ① 이익의 배당은 금전과 주식으로 할 수 있다.
- ② 이익의 배당을 주식으로 하는 경우 회사가 수종의 주식을 발행한 때에는 주주총회의 결의로 그와 다른 종류의 주식으로도 할 수 있다.
- ③ 제1항의 배당은 매결산기말 현재의 주주명부에 기재된 주주 또는 등록된 질권자에게 지급한다.

나. 최근 3사업연도 배당에 관한 사항

구 분		제12기(2008년)	제11기(2007년)	제10기(2006년)
주당액면가액 (원)		500	500	500
당기순이익 (백만원)		-10,584	2,184	3,139
주당순이익 (원)		-916	236	360
현금배당금총액 (백만원)		4	4	4
주식배당금총액 (백만원)		-	-	-
현금배당성향 (%)		-	0.20	0.14
현금배당수익률 (%)	보통주	-	-	-
	우선주	1	1	1
주식배당수익률 (%)	보통주	-	-	-
	우선주	-	-	-
주당 현금배당금 (원)	보통주	-	-	-
	우선주	5	5	5
주당 주식배당 (주)	보통주	-	-	-
	우선주	-	-	-

II. 사업의 내용

1. 사업의 개요

당사는 고객센터서비스 사업, CDN서비스 사업, 영상기기 수입/판매 사업, IT컨설팅 사업을 영위하고 있으며, 현재 추진 중인 신규사업은 없습니다.

가. 사업부문별 현황

1) 고객센터 서비스

① 산업의 특성

기업의 고객접점인 고객센터는 과거의 단순한 고객 불만 접수처리 기능에서 회사의 브랜드 및 이미지를 제고할 수 있는 마케팅 부서의 기능으로까지 확대되고 있습니다. 이는 현대 통신수단의 발달을 기반으로, 전화에서부터 ARS, 게시판, 웹채팅 등 다양한 채널을 통한 고객 서비스로 발전하였습니다. 하지만 이러한 서비스를 제공은 많은 초기 투자자본을 필요로 할 뿐만 아니라, 대규모 인력운영에 대한 전문성 부족으로 많은 기업들이 아웃소싱을 선호하고 있습니다.

현재의 고객센터 시장의 흐름을 살펴보면 몇 가지 주요 특성을 찾을 수 있습니다.

i. CRM 센터의 부각

고객 불만사항 등 단순 업무를 처리하던 콜센터는 점차 고객유치와 CRM(고객관계관리)의 중요 수단으로 부각되고 있습니다.

ii. 고객센터로의 변모

전화 중심의 콜센터에서 IVR, 웹채팅, 팩스 등의 다양한 채널을 이용하여 고객의 정보를 종합적으로 관리할 수 있는 고객센터로 전환되고 있습니다.

iii. 통합화 및 대형화

과거 기업 또는 공공기관의 지점 중심의 고객채널은 지역별 업무 효율의 제고 및 고객 서비스 개선을 목적으로 각 지역 거점 또는 전국 단일 고객센터로 대형화되고 있습니다.

iv. 솔루션 기반 고객센터

효과적인 CRM은 고객정보의 효율적 획득 및 관리를 위한 솔루션을 필요로 합니다. 이에 다양한 기업의 요구를 충족시킬 수 있는 고객센터의 솔루션 기반 업그레이드(재구축 또는 증설)가 증가하고 있으며, 보다 복잡하고 다양해지는 소비자의 니즈를 충족시켜줄 수 있는 전문 고객센터 솔루션의 도입이 강화되고 있습니다.

② 산업의 성장성

2007년도 고객센터 시장규모는 약 11조 5천억원으로 추정되며(한국컨택센터협회) 전국에 약 3000개의 고객센터가 가동되고 있으며, 37만여명이 근무(한국콜센터산업정보연구소)하고 있는 것으로 파악되고 있습니다. 고객센터 시장은 과거 20~30%의 고성장으로 활황을 구가하였으나, 2006년 이후 연 8%(아웃소싱타임즈, 2007)의 안정적인 성장세를 보여주었습니다. 향후 고객센터는 일반 기업 및 공공부문에서의 지속적인 대민 서비스 향상 기조에 따라 그 시장규모가 안정적이고 지속적으로 확대될 것으로 전망하고 있습니다.

③ 경기변동의 특성

경기 호황 시, 고객에게 판매되는 상품이나 서비스가 다양해짐에 따라 고객지원 업무도 확장되게 되고, 인바운드 업무 외에도 고객에게 다양한 마케팅 방식으로 접근을 하기 때문에 아웃바운드 업무가 증가하게 됩니다. 기존 업무 외에 추가된 컨택센터 업무는 기존 컨택센터 시설이나 인원의 한계, 비용 상의 이유로 아웃소싱을 고려하게 되는 원인이 됩니다.

경기 침체 시에는 필수적인 인바운드 업무 외에 아웃바운드 업무를 축소시키거나, 컨택센터 업무를 최소화시킬 수 있기 때문에 아웃소싱이 축소될 수 있는 반면, 컨택센터 비용을 절감하거나 관련 인원을 줄이려는 기업이 증가하면서 아웃소싱을 대안으로 고려하는 경우도 있습니다.

따라서 컨택센터 서비스 시장은 경기변동에 민감하지 않으며, 안정적인 확대를 보여주고 있습니다.

④ 경쟁요소

당사를 비롯한 선두 기업들이 상당한 시장 경쟁력을 확보한 가운데 후발주자들이 시장 진입을 모색하고 있으나 콜센터 서비스업은 초기 투자비용, 안정적인 운영경험과 인력 관리 능력 등이 요구되는 등 상당한 진입장벽이 존재하고 있는 사업입니다.

경쟁요인으로는 해당 업종의 운영경험이나 유관 레퍼런스 사이트의 확보 여부가 가장 중요하나, 가격적인 측면 또한 수주의 여부를 가늠할 정도의 비중을 차지하고 있습니다.

⑤ 자원조달상의 특성

컨택센터에서 가장 중요한 자원은 상담인력으로 당사는 국내 컨택센터 서비스 시장을 선도해온 회사로서 다양한 경험을 가진 우수한 컨택센터 관리 인력과 상담 인력을 풍부하게 보유하고 있습니다. 또한 2004년부터 명지대학교, 상명대학교, 성신대학교, 부천대학교 등과 '산학연계'를 통한 전문적인 관리자 선발 시행 및 전문 온라인 채용 사이트를 구축하여 안정적인 인력 수급 채널 확보로 컨택센터의 인적자원을 안정적으로 운영할 수 있습니다.

2) CDN 서비스

① 산업의 특성

CDN(Content Delivery Network, 콘텐츠 전송 네트워크) 서비스는 인터넷 상에서 콘텐츠의 전송을 전문적으로 아웃소싱하여 운영하는 서비스를 의미합니다.

디지털 콘텐츠 사업자(CP : Content Provider)가 사용자(User)를 대상으로 사업을 영위하기 위해서는 필수적으로 네트워크, 서버, 솔루션 등의 IT 요소가 필요하며 이에 대한 직접 투자 및 운영이 수반되어야 합니다. 하지만 각 사업자들이 이러한 IT 요소들을 직접 구매하여 서비스하기에는 막대한 투자비용과 전문성의 문제로 서비스 품질에 지장을 초래할 수 있기 때문에 전략적으로 CDN 서비스를 이용합니다.

CDN은 인터넷 트래픽 문제를 개선하기 위해 1998년 서비스를 개시한 미국의 Akamai Technology사에 의해 시작되었으며, 이후 많은 신규 사업자가 등장하였습니다. 국내에서는 2000년 CDN서비스 업체가 출현하기 시작하였으며, 이후 인수 및 합병과정을 통하여 규모의 경제를 실현한 선두 사업자를 중심으로 현재의 시장을 형성하고 있습니다.

국내 CDN 산업은 디지털 콘텐츠 산업과 그 성장속도를 함께 하며 네트워크 및 시스템 운영 대행에만 국한하지 않고 관련 솔루션을 포함해 고객에게 토탈 아웃소싱 서비스를 제공함으

로써 과거 몇 년간 큰 폭의 성장을 이루었습니다. 또한 닷컴기업뿐만 아니라 오프라인 기업의 e-Business 진출이 늘어나면서 CDN 서비스에 대한 수요가 확대되고 있는 추세이며, 기업이나 공공기관의 경우 사내 조회, 원격 회의 등 내부 커뮤니케이션 강화, 사내 e-Learning 수요 증가에 힘입어 자체 사설망(Private Network)에 CDN 기술을 적용하는 Enterprise CDN 시장이 확대되고 있습니다.

② 산업의 성장성

CDN서비스가 국내에 도입되기 시작한 2000년을 기점으로, 온라인게임의 대용량화와 인터넷 포털들의 고품질 서비스 경쟁에 힘입어 2001년부터 2004년까지 해마다 연평균 100%씩 급성장 한 것으로 나타났습니다. 2008년은 2007년 대비 약 40% 성장한 1,442억원에 이를 것으로 추산(대우증권 리서치센터, 2008년 4월)됩니다.

CDN서비스는 국내 디지털콘텐츠 시장의 증감에 따라 그 시장규모가 변동합니다. 2007년도 국내 디지털 콘텐츠 시장은 디지털방송과 포털시장을 중심으로 2006년 대비 12.2% 성장한 10조 67억원 규모를 형성(한국소프트웨어진흥원, '07년 국내 디지털콘텐츠 시장조사)하였습니다. CDN서비스 시장은 이러한 디지털 콘텐츠 수요 증가에 힘입어 지속적인 성장세를 보여 줄 것으로 예상되고 있습니다.

③ 경기변동의 특성

국내 CDN 서비스 시장은 2001년 상용화 이래 인터넷과 디지털콘텐츠 산업의 발전으로 트래픽 사용량이 증가 추세에 있으며, 인터넷과 디지털콘텐츠 산업의 성장에 따라 동반 성장하고 있습니다. 2005년부터 본격화 되기 시작한 인터넷 상에서의 대규모 라이브 실시간 방송 및 동영상 위주의 UCC(User Created Content) 사이트의 활성화로 인하여 인터넷 상의 자원을 수배에서 수십배까지 더 사용하게 되었습니다. 따라서 경기변동에 따른 특성보다는 디지털콘텐츠 산업의 지속적 성장에 따른 CDN사업의 동반 성장을 예상하고 있습니다.

④ 경쟁요소

CDN 서비스를 표방하는 사업자들은 적지 않은 편이나 실제 서비스 시장에서 영향력을 발휘하며 경쟁하는 사업자는 적습니다.

네트워크, 시스템 등 인프라에 대한 대규모 선행 투자가 요구되는 산업의 특성상 규모의 경제 실현 여부가 강력한 경쟁 우위 요소이자 진입장벽으로 작용하고 있습니다.

또한 각기 다른 IDC 에 서버 등 인프라를 구축하고 네트워크를 확보해야 하므로 IDC와의 관계 및 협상력도 중요합니다.

당사는 경쟁력 강화를 위한 차별화 요소로 기존 CDN 서비스에 부가하여 Grid Delivery Solution 기반의 CDN 서비스 기술을 보유하고 있습니다. 이는 기존 CDN과는 달리 개인들의 PC 자원을 활용하여 P2P방식으로 콘텐츠를 빠르게 전송하는 Grid Computing 솔루션을 이용, 콘텐츠를 고품질, 저비용으로 전송할 수 있는 기술입니다.

⑤ 자원조달상의 특성

CDN 서비스를 제공하기 위한 주요 자원으로는 네트워크, 서버 등 시스템 장비, 관련 솔루션 및 연구개발 전문인력을 들 수 있습니다.

네트워크의 경우 각 사업자별로 KT, 하나로통신, KINX 등 여러 ISP들로부터 수십Gbps급의 네트워크를 사용하고 있으며 대규모 사용에 따른 Bargaining Power 및 공동상품 등 전략적 제휴 여부에 따라 이용조건 및 안정적 회선확보에 다소 차이가 있을 수 있어 경쟁력의 중요한 요소로 작용합니다.

서버 등 시스템 장비는 급격한 기술발전의 결과로 성능은 대폭 개선되고 여러 사업자간 경

쟁체제로 가격 측면에서는 하향 안정 추세를 보이고 있어 자원조달이 용이한 상황입니다.

3) 영상기기 수입/판매

① 산업의 특성

프로젝터는 영상을 만들어내는 기술에 따라 크게 CRT, LCD, DLP 프로젝터로 나눌 수 있습니다. 프로젝터 시장 초기에는 CRT 프로젝터가 주도하였으나, 1988년 LCD 프로젝터가 등장한 이후 소형화와 경량화 및 PC와 높은 호환성으로 지속적인 성장을 통해 현재 가장 대중적인 프로젝터로 자리를 잡게 되었습니다. DLP 프로젝터는 가장 최근에 등장하였으며, 높은 내구성 및 소형화, 뚜렷한 명암비율로 시장 점유율을 확대하고 있는 상황입니다. 국내 프로젝터 산업군은 개발 및 생산 기반에 의한 제조 형태가 아닌, 수입 판매업을 중심으로 발전하였습니다.

시기별로 등장한 제품별 특성을 살펴보면 다음과 같습니다.

제품명	특 징
OHP필름	Side Projector 1970's 산업 및 교육용 디스플레이 장비로 광범위하게 사용되다가 2000년 이후 거의 사라짐
CRT Projector	1985년 미국, 유럽에서 개발/생산 됨 가장 선명한 화질을 제공해주는 장점이 있으나, 밝기가 제한적이며 설치 및 초점 보정이 어렵기 때문에 점차 사용이 줄어들고 있는 추세임
LCD Projector	1988년 일본에서 LCD 프로젝터가 등장. 소형화 경량화 PC와의 높은 호환성으로 지속적인 성장 현재 시장 점유율 65%로 가장 대중적인 프로젝터로 자리매김 국내에서는 1992년 도입되어 1995년 메탈할라이드 램프방식 프로젝터부터 활성화됨
DLP Projector	1996년 미국 TI사의 DMD가 전체 제조량의 34%이상으로 비중을 넓히고 있음 높은 내구성 및 소형화, 뚜렷한 명암비율이 특징
2000년 이후	DLP와 LCD장비 같이 판매 핸드폰에 프로젝터 기능 탑재

② 산업의 성장성

국내 프로젝터가 1995년 처음 출시된 이후, 기업용 프로젝터의 시장 확대 및 홈시어터 등 가정용 프로젝터에 대한 높은 관심 등으로 최근 국내 프로젝터 시장이 급격히 성장하고 있습니다. 2007년도 국내 프로젝터 시장에서는 약 8만5,000대가 판매됐으며 1,587억원정도의 시장 규모를 기록하여 전년대비 3% 정도 감소(PMA 2007년도 4사분기 보고서)된 것으로 보고되었습니다만, 업계에서는 2006년 8만5000여대, 2007년 10만대가 판매된 것으로 추정하며, 2008년에는 약 20% 성장한 12만대의 시장규모를 전망하고 있습니다.(디지털타임즈 2008. 3. 11)

③ 경기변동의 특성

현재 국내 프로젝터 산업은 대부분 수입에 의존하고 있어 환율의 변동에 영향을 많이 받고 있습니다. 특히 대부분의 업체가 일본에서 수입을 하기 때문에 엔화의 환율에 영향을 많이 받는 실정입니다.

④ 경쟁요소

국내 프로젝터 시장은 산요, NEC, EPSON, 히타치 등 일본 업체가 시장을 주도하고 있으며 현재 30여개 업체가 경쟁을 벌이고 있습니다. 일본 및 대만, 미국 등 해외 업체들은 소니코리아, 한국엡손, 파나소닉코리아 등과 같이 국내에 한국지사를 설립하거나 NEC의 효성아이티엑스, 산요의 유환미디어 등 과같이 국내 업체의 판매망을 이용하여 국내 시장에서 활동하고 있습니다.

⑤ 자원조달상의 특성

NEC제품의 경우 일본 기업인 NEC가 일본, 홍콩, 상하이 공장에서 NEC프로젝터를 제조하고 효성 JAPAN이 NEC로부터 위 지역에서 제조된 프로젝터를 수입합니다. 그리고 한국의 효성아이티엑스가 효성 JAPAN을 통하여 NEC프로젝터를 구매하는 3자 무역의 형태로 자원이 조달되고 있습니다. 이렇게 수입된 프로젝터는 직판, 입찰, 대리점 영업방식을 통해 한국 시장에서 판매 되고 있습니다.

4) IT 컨설팅

① 산업의 특성

IT컨설팅은 정보시스템 분야의 다양한 지식과 기술을 바탕으로 정보시스템 구축과 관련된 방향 및 체계를 제시하고 자문하는 업무를 수행하며 IT투자성과평가, IT관리프로세스, 데이터 인프라 진단을 비롯하여 SOA기반의 컨설팅 등과 같이 보다 세분화된 IT컨설팅 서비스를 고객에게 전달하는 업무를 맡습니다. 현재 국내 IT컨설팅산업은 국내 IT서비스기업의 IT컨설팅사업본부 및 전문 컨설팅기업과 글로벌 IT컨설팅기업이 시장을 양분하고 있는 상황입니다.

② 산업의 성장성

IT컨설팅 분야는 고부가가치 산업이면서 향후 큰 폭의 성장이 예상되는 분야이나, 국내 기업의 세계 시장 점유율이 0.01%에 그쳐 향후 성장 가능성이 매우 큼니다. IT서비스산업협회(회장 윤석경)가 최근 발표한 '2008 IT컨설팅산업 현황 및 발전과제'에 따르면 국내 IT컨설팅 기업의 지난해 수출액은 940만 달러에 그쳐 40위권에 머무르고 있는 것으로 나타났습니다.

2008년 IT컨설팅 전세계 시장 규모는 전년 대비 7.2% 증가한 597억 달러였으며 국내 시장 규모는 전년 대비 11% 증가한 5000억 원 규모로 추정됩니다. IT컨설팅 산업의 경우 △평균 매출증가율이 17.7%로 타 산업에 비해 평균 3.5배가 높고 △부가가치 창출률은 전 산업 대비 약 10% 포인트가 높은 27.9% △전문화된 고급인력의 신규 고용창출은 평균 16.7명으로 주요 산업평균 3.85명 보다 약 4배 가량 높은 것으로 나타났다고 설명했습니다.

③ 경기변동의 특성

IT컨설팅 시장의 경우, 경제상황, 정책 및 시장 트렌드에 영향을 많이 받습니다. 그 예로, 2007년의 경우 공공 부문에서는 ITA/EA 부문에 대한 수요가 증가했으며 제 2금융권의 차세대시스템 프로젝트가 이슈였으며, 특히 국제 회계기준 부문에 대한 수요가 증가했습니다.

2009년은 IT시장의 투자가 축소된 경향이 있으나, 비용절감을 목적으로 IT컨설팅 수요는 꾸준히 늘고 있으며, 경기 회복이 예상되는 2010년 이후부터는 투자에 대한 검증 및 가이드, 효율성 제고 등의 목적으로 동반 성장이 예상됩니다.

④ 경쟁요소

국내 IT컨설팅 시장은 대기업 SI업체가 많은 비중을 차지하고 있으며, 이 업체들은 불황에

도 불구하고 애타튀 컨설팅 부문을 강화하고 있습니다. 부가가치가 낮은 SI사업과는 달리 컨설팅 사업은 글로벌시장 진출길이 열려있는데다 부가가치가 높기 때문입니다. 각 업체들은 글로벌 전문 IT컨설팅 서비스 업체와의 제휴를 통해 시장을 공략하고 있습니다.

효성ITX글래스하우스의 경쟁력 강화를 위한 차별요소로는 세계 시장에서 인정받은 글래스하우스의 다양한 컨설팅 경험과 벤더 독립적이며 객관적인 컨설팅 서비스를 들 수 있습니다. 또한 IT시장에서 많은 경험을 쌓은 우수한 컨설턴트들을 보유하고 있습니다.

⑤ 자원조달상의 특성

IT컨설팅 부문에서 가장 중요한 자원은 컨설턴트입니다. 효성ITX글래스하우스의 컨설턴트들은 자신의 분야에서 탁월한 능력을 보여주었던 인재들로 구성되어 있으며, 각 컨설턴트들은 다양한 기술 및 이슈 영역 전반으로 자신의 전문성을 확장해 나갈 수 있습니다.

효성ITX글래스하우스의 컨설턴트는 비즈니스와 IT 모두에 대한 전략적 조언을 해줄 수 있는 능력을 갖추고 있으므로 고객의 CXO 및 리더십 팀과 함께 새로운 가치 발굴을 위한 소스를 찾아 설계하고 전략적 솔루션을 구축할 수 있습니다. 효성ITX글래스하우스는 고객에게는 측정 가능한 결과 제공 및 IT 인프라 지원을 제공하고, 컨설턴트 개개인에게는 자신의 전문성을 함양할 수 있는 기회를 제공합니다.

나. 향후 추진하려는 신규사업

당사는 2009년 3월 31일 본 보고서 제출기준일 현재 신규사업에 대한 추진계획이 없습니다.

2. 주요 제품, 서비스 등

당사는 컨택센터서비스, CDN서비스, IT컨설팅서비스를 제공하고 있으며, 영상기기를 수입하여 판매하고 있습니다. 각 서비스 및 제품별 매출액 및 총 매출액에서 차지하는 비율은 다음과 같습니다.

[2009년 3월 31일 현재]

(단위 : 백만원, %)

사업부문	구체적용도	주요상표등	매출액(비율)
컨택센터 서비스	주1)	-	22,857(77.6)
CDN 서비스	주2)	-	2,575(8.7)
영상기기 수입/판매	주3)	NEC	4,039(13.7)
IT컨설팅 서비스	주4)	GH	0(0)
합 계			29,471

주1) 컨택센터 서비스 : 컨택센터 아웃소싱 서비스는 전문 컨택센터 아웃소싱 회사에 컨택센터의 전반적인 또는 부분적인 운영 및 관리를 맡기는 것을 의미합니다. 이러한 전문 컨택센터 아웃소싱 회사들은 고객 서비스, 세일즈, 광고, 지원, 고객 유지와 같은 고객관리 서비스 지향적인 컨택센터를 구축·운영하고, 상담원을 확보하며 전적인 관리를 책임지게 됩니다.

주2) CDN 서비스 : CDN 서비스란 인터넷상에서 동일한 데이터를 가진 많은 서버가 여러 IDC 또는 ISP에 분산, 설치되어 있어 접속을 요청한 상용자와 가장 근접한 곳에 있는 서버가 응답하도록 함으로써 콘텐츠 이용속도를 개선시킨 서비스입니다.

이 서비스는 사이트에 접속한 유저가 어떤 인터넷 서비스를 이용하는지에 관계없이 같은 네트워크에서 접속하는 것처럼 빠르고 안정적으로 접속할 수 있도록 하는 것이 목적입니다.

주3) 영상기기 수입/판매 : NEC의 프로젝터(Projector)를 수입/판매하는 사업으로, 프로젝터는 PC, TV, VCR, DVD 등 각종 영상 기기들의 신호를 입력 받아 렌즈를 통해 전면에 별도로 설치된 스크린 상에 확대된 영상을 표현해 주는 장비입니다. 기업체에서 PC 등에 연결해 프리젠테이션용으로 많이 사용하는 사무기기입니다.

주4) IT컨설팅 서비스 : 다음과 같은 서비스를 제공합니다.

- 컨설팅 서비스 (Consulting Services) : 실질적인 로드맵, 레퍼런스 아키텍처, 모범사례를 활용한 비용 감소와 리스크 완화, 서비스 레벨 향상을 성취하기 위한 전략적인 계획 수립 및 설계 서비스를 제공합니다.

- 통합 서비스 (Integration Services) : 철저히 계획된 로드맵과 레퍼런스 아키텍처를 기반으로 한 기술 및 프로세스 통합. 이러한 서비스들은 가상화 및 통합에 대한 지원을 포함하고 있습니다.

- 운영 관리 대행 서비스 (Managed Services) : 모니터링 및 리포팅 서비스 등을 통해 스토리지, 백업, 서버 및 데이터베이스 환경에 대한 전반적인 가시성 향상 지원. 글래스하우스의 분야별 전문가가 일상적인 작업을 관리해주므로 고객 내부 인력은 보다 전략적인 업무에 매진할 수 있습니다.

3. 주요 원재료에 관한 사항

당사가 영위하는 사업은 서비스업 및 수입/판매이므로 원재료가 발생하지 않습니다.

4. 생산 및 설비에 관한 사항

가. 생산능력, 생산실적 및 가동률

당사가 영위하는 사업은 서비스업으로 주요 수익원이 물적형태로 나타나지 않으므로 생산능력, 생산실적 및 가동률의 기재는 생략합니다.

나. 생산설비의 현황 및 신설/매입 계획

당사는 서울에 위치한 본사 및 본사건물에 위치한 당산센터를 비롯하여 총 3개의 컨택센터(신도림, 대구)와 분당에 위치한 1개의 CDN사무소를 임차하여 사용하고 있으며, 생산설비에 대한 향후 신설/매입 계획은 없습니다.

5. 매출에 관한 사항

가. 매출실적

(단위 : 백만원)

사업 부문	매출 유형	품 목		제 13 기 1분기	제 12 기	제 11 기
컨택 센터 서비스	용역 매출	컨택 센터 서비스	수 출	-	-	-
			내 수	22,857	96,248	78,943
			합 계	22,857	96,248	78,943

CDN 서비스	기타 매출	CDN 서비스	수출	-	-	-
			내수	2,575	9,378	6,581
			합계	2,575	9,378	6,581
영상기기 수입/판매	상품 매출	영상기기 수입/판매	수출	-	-	-
			내수	4,039	19,110	17,625
			합계	4,039	19,110	17,625
IT 컨설팅	기타 매출	IT 컨설팅	수출	-	-	-
			내수	-	825	-
			합계	-	825	-
합계			수출	-	-	-
			내수	29,471	129,945	109,148
			합계	29,471	129,945	109,148

나. 판매경로 및 판매방법

1) 판매경로

컨택센터 서비스, CDN 서비스 및 IT컨설팅 서비스는 당사와 고객사가 직접 계약을 체결하는 형태인 직접판매를 이용하고 있습니다.

영상기기 수입/판매는 NEC 제품이 효성재팬을 통해서 수입한 후 각 대리점들이 필요한 수량을 발주하면 거기에 대응하여 물건을 판매하는 방식이 약 90%에 이르고 있습니다. 또한 각종 입찰에 대응하거나 효성아이티엑스에서 직접 판매하는 방식으로 판매가 이루어지고 있습니다.

2) 판매방법 및 조건

① 컨택센터 서비스

컨택센터 운영 및 ASP판매는 고객사와 계약된 용역 및 서비스를 제공하고 이때 발생하는 직·간접 인건비, 일반관리비 등 제비용은 당사가 부담하고 있습니다. 용역 및 서비스 제공의 대가는 매월 정산하고 익월 내에 대금을 회수하고 있습니다.

② CDN 서비스

당사는 서비스를 제공한 대가로 서비스별 요금체계에 따라 매월 현금으로 서비스 이용 대가를 받고 있습니다. 서비스를 제공한 시점을 기준으로 매출을 인식하며 직접판매의 경우 서비스 제공 익월 25일까지 대금을 회수하고 간접판매의 경우 서비스 제공 익월 말일까지 대금을 회수합니다.

③ 영상기기 수입/판매

대리점 판매는 민수대리점(5개, 기업 및 가정용 판매 전문대리점)과 조달대리점(12개, 조달청 납품용 판매 전문대리점)에 상품을 판매하고 상품을 구매한 대리점들이 소비자들에게 판매하는 방식입니다.

직판 판매방식은 대리점 판매 거래선 외 다른 거래선을 발굴하여 효성아이티엑스가 직접 판

매하는 판매 방식입니다.

④ IT컨설팅 서비스

글래스하우스 컨설팅은 직접판매방식을 통하여 컨설팅 서비스를 판매합니다. 고객사와 계약된 SOW (States of Work : 업무계획서) 에 상호 합의된 업무범위를 대상으로 컨설팅을 제공하고, 관련 산출물을 제공한 후, 대금을 수금하는 형태입니다.

다. 판매전략

① 컨택센터 서비스

i. 기존 고객사에 대한 지속적 영업 관리

컨택센터 아웃소싱 서비스의 계약 특성상 1년 ~ 3년의 계약 체결을 기준으로 하고 있으며, 이후 업무 성과 및 고객사와의 원만한 관계 유지 등을 통해 재계약을 유지하는 것이 일반적입니다. 이에 따라 기존 컨택센터 아웃소싱 서비스를 유지하기 위하여 지속적인 업무 성과의 발전 및 유지, 고객사에 대한 지속적 영업 관리를 통해 장기간 재계약을 진행하고 있습니다.

특히 당사 컨택센터 서비스 부문 중 매출 비중을 크게 차지하는 KT, KTF는 별도 전담 부서를 통해 지속적인 업무 혁신 및 성과 향상 등을 통해 동 고객사의 컨택센터를 복수로 운영 중인 타 업체 대비 우수한 평가 및 차별화 전략 등을 통해 장기간 재계약을 유지하고 있습니다.

ii. 지속적인 컨택센터 관련 시장 조사를 통한 Target Client 영업

컨택센터는 통신, 금융, 공공기관, 제조, 유통, 물류 등 고객을 상대하는 모든 업종에서 도입하고 있는 서비스이며, 이에 따른 지속적인 업종별 시장조사를 통한 가망 고객사에 대한 정보 수집 및 Target Client를 선별하며, 이후 지속적인 관계 유지 및 영업 등을 통해 당사의 컨택센터 서비스 부문의 신규 매출 확대가 되도록 영업을 진행하고 있습니다. 또한 프로젝트 수주 전 운영 관련 컨설팅(운영 개선 컨설팅) 등의 pre-sales 활동 확대 등을 통해 동종업체 대비 차별화된 영업 전략을 전개하고 있습니다.

iii. 컨택센터 서비스 관련 기관과의 지속적 협력관계 유지

국내 컨택센터 서비스 관련 기관인 한국컨택센터협회, 아웃소싱협회, 한국콜센터산업정보연구소 등과 지속적 관계 형성을 통해 컨택센터를 도입 또는 도입 예정인 가망 고객에 대한 정보 전달, 당사의 홍보 및 영업 가망 고객사 연결 등을 진행하고 있으며, 각 기관을 통한 추가적인 영업 네트워크를 형성하고 있습니다.

iv. 당사 내 사업 부문과의 공동 영업 추진

당사 내 컨택센터 서비스 담당 영업 부서에서는 공동 영업 추진이 가능한 관련 부서(CDN사업팀, 교육사업팀)와의 정기적인 영업 미팅을 통해 상호 영업 가능 고객에 대한 정보 교류 및 공통된 Target Client에 대하여 공동 영업 추진을 통해 각 부서의 영업 시너지를 창출하고 있습니다.

v. 홍보 확대

2006년 12월 당사의 사명 변경(텔레서비스주식회사에서 효성아이티엑스 주식회사)에 따라 2007년에는 사명변경에 대한 인지도 확대를 위해 다양한 미디어 매체에 홍보를 강화하며, 대기업 계열사로서의 신뢰도 및 인지도 확대뿐만 아니라, 컨택센터 서비스 부문의 전문회사로서의 인지도 확대를 통해 영업 확대에 상당한 도움이 될 것으로 기대합니다.

vi. SI업체와의 제휴 확대

컨택센터 구축 관련 국내 Major SI업체(LG CNS 등)와의 제휴를 통해 컨택센터 신규도입 Client에 대하여 컨소시엄을 통해 프로젝트 참여토록 할 예상이며, 이를 통한 당사의 영업 채널 확대를 도모할 예정입니다.

② CDN 서비스

당사의 주 고객은 인터넷 기업군과 e-Business 사업자로서 업종별로 구분해 보면 인터넷 포털(파란, 야후 등), 온라인 교육업체(스카이에듀, 케이스 등), 언론사(조인스닷컴 등), 온라인 게임업체(한빛소프트 등), 온라인 UCC사이트(다모임 등) 등에 이르기까지 다양합니다. 따라서 당사의 매출은 고객사들이 영위하고 있는 디지털콘텐츠 산업의 성장과 밀접하게 연관되어 있습니다. 이에 당사는 고객에게 단순히 서비스를 제공하는 관계를 지양하고 사업파트너로서 함께 성장할 수 있도록 끊임없는 기술개발과 관련 솔루션의 통합 제공을 통해 고객사와 함께 Win-Win할 수 있도록 부가가치를 창출하는데 주력하고 있습니다.

이러한 노력의 일환으로 CDN 서비스를 통해 구축된 신뢰관계를 기반으로 당사의 수년간 축적된 경험과 Know-How를 활용하여 IT 인프라 아웃소싱 분야로 서비스 영역을 확대해 나가고 있습니다. 즉, 현재 고객사에서 자체 보유, 운영 중인 IT 시스템 전반에 대한 컨설팅을 수행하여 시스템 구축, 운영 분야를 당사에서 아웃소싱 함으로써 고객사의 수익을 극대화할 수 있는 인프라구조를 제공함으로써 영업 활동을 강화하고 있습니다.

③ 영상기기 수입/판매

NEC브랜드 인지도를 강화하기 위해 다양한 방식의 홍보 활동을 지속적으로 추진하고 있으며 NEC와의 꾸준한 가격협상을 통하여 한국시장 내 저가품에 대응하고 있습니다. 이외에 현재 높은 비중을 차지하고 있는 대리점 판매방식은 그대로 유지하고 직판 판매 채널 강화를 통하여 수익구조의 다각화 및 시장확대를 추구하고 있습니다.

④ IT컨설팅 서비스

i. 비즈니스 중심의 SPM(서비스 제공 모델) 정착

기술중심의 IT가 아닌 비즈니스 중심의 SPM(서비스 제공 모델)을 정착시키고, 주요 서비스 분야의 고객을 확보함으로써 컨설팅 서비스의 가치를 검증하는 방향으로 사업을 전개하는 부분에 초점이 맞추어져 있습니다.

ii. 주요 타겟 고객을 대상으로 집중 공략

다기종 환경 하에서 대용량 스토리지·백업 인프라를 운영중인 기업이 주요 타겟 고객이며, 산업군은 크게 4가지로 ▶금융부문: 백업 및 복구, 센터 이전 등 전략 계획 ▶공공부문: 스토리지 자원 활용 및 운영 프로세스 효율화 ▶제조부문: 센터 이전 및 통합, DR(disaster recovery) 등 전략, 인프라구축 및 효율적 관리 ▶유통, 통신, 미디어 부문: DR(disaster recovery)등의 전략 수립 및 인프라 구축이라는 각 부문별 서비스 전략을 통해 고객만족을 최우선으로 할 예정입니다.

iii. SI 및 파트너 협업을 통한 영업 확대

또한 ITSM, ITIL 기반의 SM/ITO서비스를 제공하는 SI업체와 협업 및 국내 컨설팅 회사와의 공동사업모델 개발, 파트너, 벤더들과의 협력 체계를 구축하고, 공동 마케팅을 통한 브랜드 이미지 극대화를 목표로 하고 있습니다.

6. 수주상황

당사의 각 사업부분의 수주는 계약 시 총 계약금액이 확정되지 않는 형태가 대부분입니다.

다만, 각 부문의 매출액으로 같음할 수 있습니다.

7. 시장위험과 위험관리

2009년 3월 31일 현재 당사는 시장위험에 대한 노출이 중요하지 않아서 기재를 생략합니다

8. 파생상품거래 현황

가. 파생상품 계약현황

당분기말 현재 당사는 변동금리 차입금의 현금흐름 위험을 회피하기 위하여 이자율스왑계약을 1건을 체결하고 있으며, 그 내역은 아래와 같습니다.

거래상대방	계약금액	매입약정이자율	매도약정이자율(%)	계약기간
우리은행	12,000,000천원	KRW 91물 CD 유통수익율	5.98	2008.08.19 - 2009.08.11

나. 파생상품 계약으로 발생한 손익 현황

(단위 : 천원)					
구분	이연법인세효과 반영전 증감금액			이연법인세 효과	분기말잔액
	기초 공정가액(*)	평가로 인한 증(감)액	분기말 공정가액(*)		
이자율스왑	(157,555)	9,473	(148,082)	35,836	(112,246)

(*) 상기 공정가액은 거래은행이 제공한 평가내역을 이용하였습니다.

9. 경영상의 주요계약

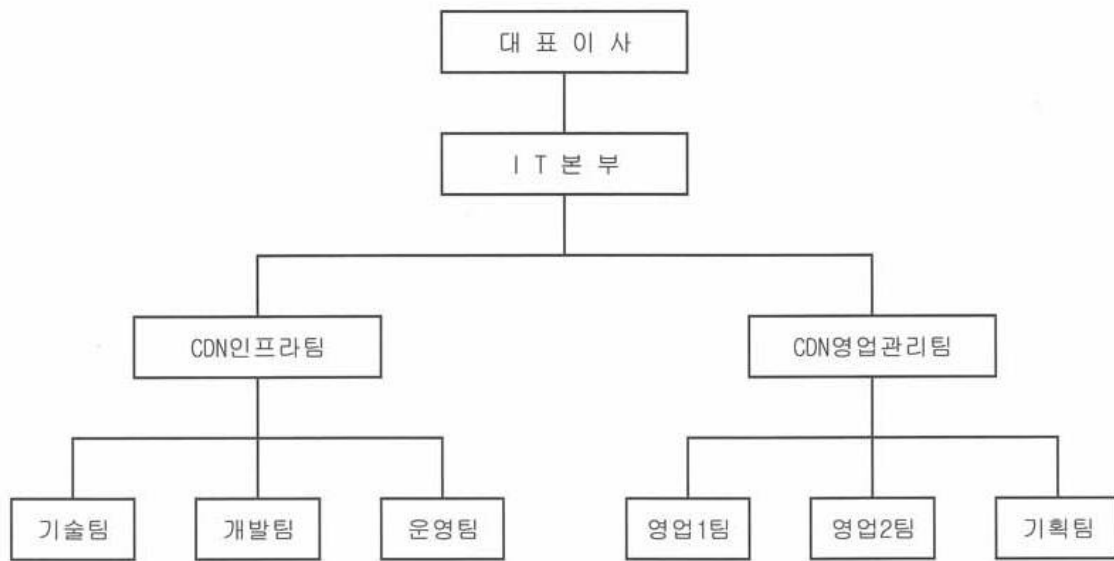
당 분기 내에는 주요계약을 체결한 사실이 없습니다.

10. 연구개발활동

가. 연구개발활동의 개요

당사는 CDN서비스의 고품질화를 위하여 인프라팀 내에 기술팀과 개발팀을 두고 핵심인력을 배치하여 자체 연구, 개발 활동을 하고 있습니다.

나. 연구개발 담당조직



다. 연구개발 비용

당사의 최근 3년간 연구개발 비용은 다음과 같습니다.

(단위 : 천원)

과 목		제13기 1분기	제12기	제11기	비 고
원 재 료 비		-	-	-	-
인 건 비		226,353	827,049	516,163	-
감 가 상 각 비		-	-	-	-
위 탁 용 역 비		-	-	-	-
기 타		156,707	462,573	256,989	-
연구개발비용 계		383,060	1,289,622	773,152	-
회계처리	판매비와 관리비	-	-	-	-
	제조경비	382,423	1,289,622	773,152	-
	개발비(무형자산)	-	-	-	-
연구개발비 / 매출액 비율 [연구개발비용계÷당기매출액×100]		1.3%	0.99%	0.71%	-

라. 연구개발 실적

당사는 CDN서비스의 고품질화를 위하여 동기화 솔루션, 통계 시스템, 핫 콘텐츠 분산 시스

템 등의 연구/개발을 활발히 하고 있습니다.

11. 그 밖에 투자의사결정에 필요한 사항

당사가 영위하는 사업 중 컨택센터 서비스와 영상기기 수입/판매와 관련하여 법률, 규정 등에 의한 규제사항이 존재하며, 구체적 내용은 다음과 같습니다.

1) 컨택센터 서비스

컨택센터 아웃소싱 서비스와 관련된 국내법으로는 '신용정보의 이용 및 보호에 관한 법률'과 '정보통신망 이용촉진 및 정보보호 등에 관한 법률'에서 개인정보보호에 관해 규제하고 있습니다. 그리고 2002년 '방문판매 등에 관한 법률'이 개정되어 전화권유 판매법 조항이 신설됨에 따라 국내 텔레마케팅 산업도 직접적인 규제를 받게 되었습니다.

당사는 컨택센터 아웃소싱 서비스 초기부터 세일즈 중심의 아웃바운드 업무를 지양하고 인바운드를 위주로 하는 안정적인 업무 중심으로 컨택센터 아웃소싱 서비스를 운영하고 있으며, 또한 적법한 절차 및 법규 준수를 통해 신뢰받는 기업으로 성장·발전하고자 관련 법규 등 제반 규제·감독에 철저히 대비하고 있습니다.

2) 영상기기 수입/판매

① 조달청 정책 변화

프로젝터 제품에 대한 조달청의 정책은 시기별로 다음과 같이 변화되었습니다.

년도	주요 내용
2000년	조달 품목 별도 지정, 최저가 입찰로 상위 3개 업체 지정 조달 등록
2002년	물품 공급자를 제조/공급 업체로 분리, 조달 입찰 진행
2005년	다수 공급자 물품 공급(MAS) 제도 시행 적격 업체 심사를 통한 업체 선별 후 가격 자료를 제출하여 입찰이 아닌 가격 협의로 조달 등록

② 원산지 표기 문제

대외 무역법 제 23조 및 39조, 관세법 229조~233조의 수출입 물품의 원산지 표기 의무화에 따르면 제품의 브랜드는 일본 제품, 생산공장은 중국의 형태로 생산(MADE IN CHINA) 부분 표기하게 하였습니다.

③ 프로젝터 형식인증 의무화

기존 형식인증 면제 제품이던 프로젝터의 형식인증 의무화로 인해 상품화 단계에서 1개월 추가 소요가 예상되어 판매에 지연을 가져다 줄 수 있습니다.

III. 재무에 관한 사항

1. 요약재무정보

(단위 : 백만원)

구 분	제 13 기 1분기	제 12 기	제11기	제10기	제9기
[유동자산]	23,473	22,439	32,181	23,052	22,503
· 당좌자산	20,577	17,579	27,922	16,468	17,677
· 재고자산	2,896	4,860	4,259	6,584	4,826
[비유동자산]	38,272	39,411	19,200	12,323	6,064
· 투자자산	22,621	22,870	3,099	5,765	172
· 유형자산	11,145	11,904	11,886	4,748	3,133
· 무형자산	543	579	196	42	466
· 기타비유동자산	3,963	4,058	4,019	1,768	2,293
자산총계	61,745	61,850	51,381	35,375	28,567
[유동부채]	32,434	32,763	12,812	14,403	8,942
[비유동부채]	2,862	1,982	1,133	1,640	1,416
부채총계	35,296	34,745	13,945	16,043	10,358
[자본금]	6,214	6,214	6,214	4,349	5,000
[자본잉여금]	18,259	18,259	18,259	2,590	2,978
[자본조정]	-	-	-	Δ1,431	-
[기타포괄손익누계액]	Δ956	Δ893	Δ1,150	460	-
[이익잉여금]	2,932	3,525	14,113	13,364	10,231
자본총계	26,449	27,105	37,436	19,332	18,209
매출액	29,471	129,945	109,148	116,753	98,532
영업이익	Δ321	553	2,983	3,832	4,796
계속사업이익	Δ588	Δ10,584	2,184	3,139	4,217
당기순이익	Δ588	Δ10,584	2,184	3,139	4,217

[Δ는 부(-)의 수치임]

2. 재무정보 이용상의 유의점

가. 재무제표 작성기준

당사의 재무제표는 기업회계기준서 제1호 내지 제23호(제 14호 제외)를 포함한 일반적으로 인정된 회계처리기준에 따라 작성되었으며, 당사가 당분기의 재무제표를 작성하기 위하여 채택한 회계처리방침은 2008년 12월 31일로 종료하는 회계기간에 대한 재무제표 작성시 채택한 회계정책과 동일합니다.

당사가 채택하고 있는 주요 회계처리방침은 다음과 같습니다.

1) 수익의 인식기준

당사는 용역매출에 대하여는 진행기준에 의하여 수익을 인식하고 있으며, 진행기준에 의하여 수익을 인식하는 경우 용역진행율은 총추정용역원가에 대한 실제 누적용역원가 발생액의 비율에 따라 산정하고 있습니다. 또한, 상품매출에 대하여는 재화의 소유에 따른 위험과 효익의 대부분이 이전되고 수익금액을 신뢰성 있게 측정할 수 있으며, 경제적 효익의 유입가능성이 매우 높은 시점에 수익을 인식하고 있습니다.

2) 현금및현금성자산

당사는 통화 및 타인발행수표등 통화대용증권과 당좌예금, 보통예금 및 큰 거래비용 없이 현금으로 전환이 용이하고 이자율 변동에 따른 가치변동의 위험이 중요하지 않은 금융상품으로서 취득 당시 만기일(또는 상환일)이 3개월 이내에 도래하는 것을 대차대조표상 현금및 현금성자산으로 계상하고 있습니다.

3) 금융상품

단기금융상품은 단기적 자금운용목적으로 소유하거나 기한이 1년 이내에 도래하는 금융기관의 정기예금, 정기적금을 말하며 장기금융상품은 유동자산에 속하지 아니하는 금융상품을 말합니다.

4) 대손충당금

당사는 매출채권 등에 대하여 개별분석과 과거의 대손경험률에 의한 대손추산액을대손충당금으로 설정하고 당해 채권과목에서 차감하는 형식으로 표시하고 있습니다.

5) 재고자산

재고자산은 총평균법(미작품은 개별법)에 의한 취득원가로 평가하고 있으며, 재고자산의 수량은 계속기록법에 의한 장부수량을 기준으로 하되 실지재고조사에 의한 실사수량과의 차이를 조정하고 있습니다. 다만, 재고자산의 시가(상품의 경우 시가는순실현가능가액)가 장부가액 이하로 하락하여 발생한 평가손실은 재고자산의 차감계정으로 표시하고 매출원가에 가산하고 있으며, 동 자산의 시가가 장부가액보다 상승한 경우에는 최초의 장부가액을 초과하지 않는 범위내에서 평가손실을 환입하고 매출원가에서 차감하고 있습니다. 한편, 당분기 말 현재 시가가 장부가액 이하로 하락한 재고자산에 대하여 재고자산의 차감계정으로 계상한 재고자산평가충당금은 201,848천원입니다.

6) 유가증권

유가증권의 취득원가는 유가증권 취득을 위하여 제공한 대가의 시장가격(제공한 대가의 시장가격이 없는 경우에는 취득한 유가증권의 시장가격)에 취득부대비용을 포함한 가격으로

측정하고, 유가증권의 보유의도와 보유능력에 따라 단기매매증권, 매도가능증권, 만기보유증권으로 분류하고 있습니다. 한편, 당사는 유가증권의 처분시 실현손익을 계산하기 위한 유가증권의 원가 결정방법으로 채무증권에 대하여는 개별 법, 지분증권에 대하여는 이동평균법을 적용하고 있습니다. 한편, 당사가 적용하고 있는 유가증권의 구체적인 평가방법은 다음과 같습니다.

① 단기매매증권의 평가

당사는 주로 단기간 내의 매매차익을 목적으로 매수와 매도가 적극적이고 빈번하게 이루어지는 유가증권(단기적인 이익을 획득할 목적으로 운용되는 것이 분명한 증권포트폴리오를 구성하는 유가증권 포함)을 단기매매증권으로 분류하고 있습니다. 단기매매증권은 공정가액으로 평가하고 있으며, 단기매매증권에 대한 미실현보유손익은 단기매매증권평가이익(손실)의 과목으로 하여 당기손익으로 처리하고 있습니다.

② 만기보유증권의 평가

당사는 만기가 확정된 채무증권으로서 상환금액이 확정되었거나 확정이 가능한 채무증권을 만기까지 보유할 적극적인 의도와 능력이 있는 경우에는 만기보유증권으로 분류하고 있습니다. 만기보유증권은 상각후 취득원가로 평가하여 대차대조표에 표시하고 있으며, 상각후 취득원가로 측정할 때에는 취득원가와 만기액면가액의 차이를 상환기간에 걸쳐 유효이자율법에 의하여 상각하여 취득원가와 이자수익에 가감하고 있습니다. 한편, 만기보유증권의 원리금을 계약상의 조건대로 회수하지 못할 가능성이 매우 높은 경우에는 회수가능가액(만기보유증권 취득 당시의 유효이자율로 할인한 기대현금흐름의 현재가치)과 장부가액의 차액을 만기보유증권손상차손의 과목으로 하여 당기손실로 처리하고, 손상차손 금액을 차감한 후의 회수가능가액을 대차대조표가액으로 표시하고 있습니다. 또한, 손상차손을 인식한 이후 손상차손이 회복된 경우 손상차손의 회복이 손상차손을 인식한 기간 후에 발생한 사건과 객관적으로 관련된 경우에는 당초에 손상차손을 인식하지 않았다면 회복일 현재의 상각후 취득원가가 되었을 금액을 한도로 하여 회복된 금액을 만기보유증권손상차손환입의 과목으로 하여 당기이익으로 처리하고 있습니다.

③ 매도가능증권의 평가

당사는 단기매매증권이나 만기보유증권으로 분류되지 아니하는 유가증권은 투자자산인 매도가능증권으로 분류하고 있습니다. 매도가능증권은 공정가액을 대차대조표가액으로 하고 있습니다. 매도가능증권에 대한 미실현보유손익은 매도가능증권평가손익의 과목으로 하여 자본항목 중 기타포괄손익누계액으로 처리하고 있으며, 당해 매도가능증권평가손익의 누적금액은 해당 매도가능증권을 처분하거나 손상차손을 인식하는 시점에 일괄하여 매도가능증권처분손익 또는 매도가능증권손상차손에 반영하고 있습니다. 다만, 매도가능증권 중 시장성이 없는 지분증권의 공정가액을 신뢰성 있게 측정할 수 없는 경우에는 취득원가로 평가하고 있습니다.

한편, 매도가능증권에 대하여 손상차손이 발생한 객관적인 증거가 있으며 회수가능가액이 매도가능증권의 취득원가(채무증권은 상각후 취득원가)보다 작은 경우에는 매도가능증권손상차손의 과목으로 하여 당기손실로 처리하고 있으며, 동 매도가능증권과 관련하여 미실현보유손익이 자본항목에 남아 있는 경우에는 매도가능증권손상차손에서 가감하고 있습니다. 그리고 손상차손을 인식한 이후 손상차손이 회복된 경우 손상차손의 회복이 손상차손을 인식한 기간 후에 발생한 사건과 객관적으로 관련된 경우에는 이전에 인식하였던 손상차손 금액을 한도로 하여 회복된 금액을 매도가능증권손상차손환입의 과목으로 하여 당기이익으로 인식하고 있으나, 손상차손을 인식한 기간 후에 공정가액이 상승하더라도 이와 같은 손상차손의 회복에 해당되지 아니하는 경우에는 당해 공정가액 상승금액을 자본항목 중 기타포괄손

익누계액으로 처리하고 있습니다.

7) 지분법적용투자주식의 평가

당사는 유가증권 중 중대한 영향력을 행사할 수 있는 주식은 지분법을 적용하여 평가한 가액을 대차대조표가액으로 하고, 취득시점 이후 지분법피투자회사의 순자산가액 변동이 당기순이익 또는 당기순손실로 인하여 발생한 경우는 지분법손익의 과목으로 하여 당기손익으로, 지분법피투자회사의 오류 및 회계변경에 의해 전기이월이익잉여금의 증가 또는 감소로 인한 경우에는 투자회사의 재무제표에 미치는 영향을 고려하여 당기손익이나 전기이월이익잉여금의 증가 또는 감소로, 당기순손익과 전기이월이익잉여금을 제외한 자본의 증가 또는 감소로 인한 경우에는 지분법자본변동 또는 부의지분법자본변동의 과목으로 하여 기타포괄손익누계액의 증가 또는 감소로 처리하고 있습니다.

또한, 지분법적용회사의 결손금 등이 누적되어 투자주식이 영(0) 이하가 될 경우에는 지분법 적용을 중지하고 있으며, 지분법 적용을 중지한 후 지분법적용회사에서 발생한 이익 또는 자본의 변동액이 지분법 적용 중지기간중에 발생한 손실등을 초과하는 시점부터 지분법 적용을 재개하고 있습니다. 한편, 당사가 적용하고 있는 지분법적용투자주식의 구체적인 평가 방법은 다음과 같습니다.

① 투자차액의 처리

당사는 피투자회사의 주식취득 당시 당사의 투자계정의 금액과 피투자회사의 순자산가액의 공정가액 중 당사의 지분에 해당하는 금액이 일치하지 않는 경우, 그 차액에 관하여 투자차액은 경제적 효익이 유입될 것을 고려하여 5년의 기간동안 정액법으로 상각하며, 부의 투자차액은 계약서상 명시된 미래의 손실이나 비용에 대해서는 실제 발생시에 일시환입하며 식별가능한 비화폐성자산의 공정가액에 해당하는 금액까지는 비화폐성자산 중 상각가능한 자산의 가중평균내용연수에 걸쳐 정액법으로 환입하고 식별가능한 비화폐성자산의 공정가액을 초과하는 금액은 주식취득일에 일시환입하여 지분법적용투자주식에 반영하고 있습니다. 한편, 지분법피투자회사가 연결대상 종속회사인 경우에 주식의 추가취득 또는 유상증자 등으로 인하여 발생하는 순자산 지분가액 변동액과 취득대가와의 차액에 관하여는 자본잉여금(또는 자본조정)으로 처리하고 있습니다.

② 내부거래미실현손익의 제거

당사와 지분법피투자회사의 거래에 의하여 발생한 내부거래손익에 투자회사의 지분율을 곱한 금액 중 대차대조표일 현재 보유자산의 장부가액에 반영되어 있는 부분은 투자회사의 미실현손익으로 하여 제거하고 지분법적용투자주식에 반영하고 있습니다. 다만, 지분법피투자회사가 연결대상종속회사인 경우에는 당사가 지분법피투자회사에 판매하여 발생한 미실현손익 전액을 제거하여 장부가액에 반영하고 있습니다.

③ 지분법적용투자주식의 손상차손

당사는 지분법적용투자주식의 손상차손 발생에 대한 객관적인 증거가 있으며 지분법적용투자주식의 회수가능가액이 장부가액보다 작은 경우에는 당해 지분법적용투자주식에 대하여 손상차손을 인식하여 당기손익에 반영하고 있습니다.

지분법적용투자주식에 대하여 손상차손을 인식할 때 미상각된 투자차액이 있는 경우에는 투자차액을 우선 감액하고 있습니다. 한편, 지분법적용투자주식의 회수가능가액이 회복된 경우에는 이전에 인식하였던 손상차손금액을 한도로 하여 회복된 금액을 당기이익으로 인식하고 있습니다. 이 경우 투자차액에 해당하는 손상차손의 회복은 인정하고 있지 않습니다.

④ 종속회사에 대한 지분법 적용

지분법피투자회사가 종속회사인 경우 당해 지분법적용투자주식에 대하여 투자계정의 잔액이 "0"이 되어 지분법적용을 중지하게 되는 경우를 제외하고는 지배회사 개별재무제표의 당기순이익 및 순자산이 연결재무제표의 당기순이익 및 순자산에 대한지배회사의 지분과 일치하도록 회계처리하고 있습니다.

8) 유형자산

당사는 유형자산을 최초에는 취득원가(구입원가 또는 제작원가에 당해 유형자산을 사용할 수 있도록 준비하는 데 직접 관련되는 지출을 합한 금액)로 측정하며, 현물출자, 증여, 기타 무상으로 취득한 유형자산은 공정가액을 취득원가로 하고 있습니다. 또한, 당사는 유형자산의 취득 또는 완성후의 지출이 가장 최근에 평가된 성능수준을초과하여 미래 경제적 효익을 증가시키는 지출은 자본적 지출로, 그렇지 않은 경우에는 발생한 기간의 비용으로 인식하고 있습니다.

당사는 유형자산의 진부화 또는 시장가치의 급격한 하락 등으로 인하여 유형자산의 사용 및 처분으로부터 기대되는 미래의 현금흐름 총액의 추정액이 장부가액에 미달하는 경우에는 장부가액을 회수가능가액(순매각가액과 사용가치 중 큰 금액)으로 조정하고 그 차액을 유형자산손상차손으로 처리하고 있습니다. 다만, 손상차손을 인식한 이후 손상차손을 인식한 자산의 회수가능가액이 장부가액을 초과하는 경우에는그 자산의 손상차손을 인식하기 전의 장부가액의 감가상각 후 잔액을 한도로 하여 그초과액을 당기이익으로 처리하고 있습니다.

한편, 유형자산에 대한 감가상각은 아래의 자산별 내용연수에 따라 정액법에 의하여 계상하고 있습니다.

계정과목	추정내용연수
기계장치	6년
공구기구비품	5년

9) 무형자산

무형자산 중 영업권은 피매수회사로부터 취득한 식별가능한 순자산의 공정가액에 대한 매수회사의 지분을 초과하는 금액으로서 당사는 이를 5년 동안 정액법으로 상각하고 있습니다. 영업권을 제외한 무형자산은 최초로 인식할 때에는 취득원가(당해 무형자산의 구입원가와 자산을 사용할 수 있도록 준비하는 데 직접 관련되는 지출)로 측정하고 있으며, 5년의 내용연수를 적용하여 정액법에 의하여 산정된 상각액을 직접 차감한 잔액으로 표시하고 있습니다.

한편, 무형자산의 진부화 및 시장가치의 급격한 하락 등으로 인하여 무형자산의 회수가능가액(순매각가액과 사용가치 중 큰 금액)이 장부가액에 중요하게 미달하게 되는 경우에는 그 차액을 무형자산손상차손으로 처리하고 있으며, 손상차손을 인식한 이후 손상차손을 인식한 자산의 회수가능가액이 장부가액을 초과하는 경우에는 그 자산의 손상차손을 인식하기 전의 장부가액의 상각 후 잔액을 한도로 하여 그 초과액을 당기이익으로 처리하고 있습니다.

10) 외화자산 및 부채의 환산

당사는 비화폐성 외화자산 및 부채는 당해 자산을 취득하거나 당해 부채를 부담한 당시의 환율을 적용하여 환산하고, 화폐성 외화자산 및 부채는 대차대조표일 현재 서울외국환중개주식회사가 고시하는 매매기준율로 환산하고 있으며 환산손익은 당기손익으로 계상하고 있습니다.

11) 국고보조금

당사는 자산취득에 사용될 국고보조금을 받는 경우에는 관련 자산을 취득하기 전까지는 받은 자산 또는 받은 자산을 일시적으로 운용하기 위하여 취득하는 다른 자산의 차감계정으로 회계처리하고, 관련자산을 취득하는 시점에서 관련 자산의 차감계정으로 회계처리하고 있습니다. 또한, 자산취득에 사용될 국고보조금외에 상환의무가 없는 국고보조금으로서 사용하기 위하여 특정조건을 충족해야 하는 경우가 아닌 기타의 국고보조금을 받은 경우에는 영업외 수익으로 회계처리하되 특정의 비용을 보전할 목적으로 받은 기타의 국고보조금은 특정의 비용과 상계처리하여 당기손익에 반영하고 있습니다.

12) 퇴직급여충당부채

당사는 확정급여형 퇴직연금제도를 시행하고 있으며, 임직원 퇴직금 지급규정에 따라 대차대조표일 현재 1년이상 근속한 전임직원이 일시에 퇴직할 경우에 지급하여야 할 퇴직금 총 추계액을 퇴직급여충당부채로 설정하고 있고, 실제로 임직원이 퇴직시에는 퇴직급여상당액을 동 충당부채에서 차감하여 처리하고 있습니다.

한편, 확정급여형 퇴직연금제도에 따라 가입한 퇴직연금운용자산은 퇴직급여충당부채에서 차감하는 형식으로 표시하고 있으며, 퇴직연금운용자산이 퇴직급여충당부채를 초과하는 경우 그 초과액을 투자자산으로 표시하고 있습니다.

13) 파생상품

당사는 파생상품의 계약에 따라 발생된 권리와 의무를 공정가액으로 평가하여 자산과 부채로 계상하고, 동 계약으로부터 발생한 손익은 발생시점에 당기손익으로 인식하고 있습니다. 다만, 위험회피를 목적으로 하는 경우, 특정위험으로 인한 자산, 부채및 확정계약의 공정가액의 변동위험을 회피하는 계약에서 발생한 평가손익은 당기손익으로 처리하고, 미래 예상거래의 현금흐름변동위험을 회피하는 계약에서 발생한 평가손익은 기타포괄손익누계액으로 처리하고 있습니다.

14) 법인세회계

당사는 자산·부채의 장부가액과 세무가액의 차이인 일시적차이에 대하여 이연법인세를 인식하는 경우, 가산할 일시적차이에 대한 이연법인세부채는 법인세 관련 기업회계기준서상의 예외항목에 해당하지 않는 경우에는 전액 인식하고 있으며, 차감할 일시적차이에 대한 이연법인세자산은 향후 과세소득의 발생이 거의 확실하여 미래의 법인세 절감효과가 실현될 수 있을 것으로 기대되는 경우에 인식하고 있습니다.

이러한 이연법인세자산(부채)은 관련된 자산(부채)항목의 대차대조표상 분류에 따라 대차대조표에 유동자산(유동부채) 또는 비유동자산(비유동부채)으로 분류하고 있으며, 세무상결손금에 따라 인식하게 되는 이연법인세자산의 경우처럼 대차대조표상자산항목 또는 부채항목과 관련되지 않은 이연법인세자산과 이연법인세부채는 일시적차이의 예상소멸시기에 따라서 유동항목과 기타비유동항목으로 분류하고, 동일한 유동·비유동 구분내의 이연법인세자산과 이연법인세부채가 동일한 과세당국과 관련된 경우에는 각각 상계하여 표시하고 있습니다. 또한, 당기법인세부담액(환급액)과이연법인세는 손익계산서상 법인세비용의 계산에 반영하고 있으며, 이 경우 전기이전의 기간과 관련된 법인세부담액(환급액)을 당기에 인식한 금액(법인세 추납액 또는환급액)은 당기법인세부담액(환급액)으로 하여 법인세비용에 포함하고 있습니다. 그러나 당해 기간 또는 다른 기간에 자본계정에 직·간접적으로 인식되는 거래나 사건으로부터 발생된 경우에는 각각 자본계정에서 직접 가감하고 있습니다.

나. 공시대상기간 중 중요사항

1) 영업 양도

당사는 2006년 9월 30일 윌앤비전(주)에게 파견부문을 영업양도하였습니다.

- ① 이사회 결의일 및 양도일자
 - 2006.9.22일 결의, 2006.9.30 양도
- ② 양도가액
 - 금 220만원
- ③ 계약조건 등
 - 영업부문 부분양도 (자산,부채 양도)
 - 누적 손실에 따라 영업권 평가액은 없으며, 기존 매출채권은 비양도 함
 - 1년 이상자 퇴직금 양도 (1년 이하자 및 연차수당은 실발생시 양도)
- ④ 영업양수도 후 최초 결산 확정일
 - 2006년 12월 31일
- ⑤ 영업양수도 전후의 재무제표

(단위:백만원)

항목	양수도 후 최초결산	직전 1년	직전 2년	직전 3년
당해 사업 매출액	11,799	11,454	7,628	5,070
당해 사업 영업이익	-43	34	71	-229
전체 매출액	116,753	98,532	90,647	47,517
전체 영업이익	4,367	5,061	4,055	2,690

2) 기업분할

당사는 2006년 9월 29일 인적분할에 따라 기업분할을 하였습니다.

- ① 분할의 목적 : 경영의 효율성 및 경쟁력 제고
- ② 신설회사에 관한 사항
 - i. 상호, 목적, 본점소재지, 공고방법
 - 상호 : 효성씨티엑스(주) (현 갤럭시아일렉트로닉스(주))
 - 목적 : 온라인 게임 소프트웨어 개발, 유통 및 서비스
 - 본점소재지 : 서울특별시 강남구 청담동 52번지 청담빌딩 9층
 - 공고방법 : 서울특별시에서 발행하는 일간 한국경제신문
 - ii. 발행할 주식의 총수 및 1주의 금액
 - 발행할 주식의 총수 : 500,000주
 - 1주의 금액 : 5,000원
 - iii. 분할의 방법
 - a. 회사명 및 사업부문

구분	회사명	사업부문
존속회사	효성아이티엑스(주)	텔레마케팅서비스 외
신설회사	효성씨티엑스(주)	온라인게임 소프트웨어 개발 외

- b. 분할에 따른 주식의 총수, 종류 및 종류별 주식의 수
 - 인적분할에 의해 자기자본비율로 주식수를 균등 분할

주식의 종류	분할 전 주식수	분할 후 주식수	
		신설법인 주식수	존속법인 주식수
보통주	900,000	117,180	782,820
우선주	100,000	13,020	86,980
합 계	1,000,000	130,200	869,800

c. 인적분할에 따른 변동사항

(1) 자본감소의 방법 및 금액

- 인적분할에 따른 감자 (자본금 -651백만, 감자차손 -1,818백만)

(2) 분할로 인하여 이전한 재산과 그 가액

(단위 : 백만원)

계정명	금액	내역	비고
현금 및 현금등가물	1,127	게임사업 추진자금	-
선급금	717	신규게임 판권선급금 등	-
매도가능증권	330	게임관련 주식매입	-
영업권	225	게임 판권매입	-
기타	70	공기구비품 등	-
합계	2,469	-	-

다. 한국채택국제회계기준의 준비상황 및 재무제표에 미치는 영향

당사는 2011 회계연도부터 한국채택국제회계기준을 적용하여 재무제표를 작성할 예정입니다. 이를 위해 IFRS 추진 TFT팀을 구성하여 도입에 따른 영향을 사전분석과 이에 따른 회계 시스템정비 및 회계정책 수립을 추진하고 있습니다. 당사는 한국채택국제회계기준 도입에 따른 분반기 공시일정을 충족하기 위해 2009년 중에 시스템 정비를 할 예정입니다. 한국채택국제회계기준 도입에 따라 당사에 중요한 영향을 줄 것으로 예상되는 항목은 종업원급여, 유형자산 내용연수 변경 등이며, 금액 효과는 현재 산정 중에 있습니다.

IV. 감사인의 감사의견 등

1. 회계감사인

제10기 감사는 금융감독원 지정감사인 신청을 통해 선정된 안진회계법인이 수행하였으나, 2007년 서일경영회계법인으로 감사인을 변경하여 제11기 1분기부터 현재까지 당사의 감사는 서일경영회계법인이 수행하고 있습니다.

2. 회계감사인의 감사의견

제10기, 제11기, 제12기의 감사의견은 모두 적정이었으며, 제13기 1분기는 분기검토로 감사의견은 표명하지 않았습니다.

3. 감사용역 체결현황

(단위 : 천원, 시간)

사업연도	감사인	내 용	보수	총소요시간
제13기1분기	서일경영회계법인	분기 보고서	-	-
제12기	서일경영회계법인	분기/반기/결산 감사/보고서	48,000	650
제11기	서일경영회계법인	분기/반기/결산 감사/보고서	45,000	204

4. 회계감사인과의 비감사용역 계약체결 현황

공시대상 기간 내 회계감사인과 비감사용역을 체결한 사실이 없습니다.

V. 이사의 경영진단 및 분석의견

본 보고서는 분기보고서로 '이사의 경영진단 및 분석의견'을 생략합니다.

VI. 이사회 등 회사의 기관 및 계열회사에 관한 사항

1. 이사회에 관한 사항

가. 이사회 구성 개요

2009년 3월 31일 현재 당사의 이사회는 2인의 상근이사 2인의 비상근이사, 2인의 사외이사 등 6인의 이사로 구성되어 있으며, 이사회 내에는 위원회를 설치하고 있지 않습니다.

※ 각 이사의 주요 이력 및 업무분장은 제9장 임원의 현황을 참조하시기 바랍니다.

나. 주요 의결사항

회 차	개최일자	의 안 내 용	가결여부	사외이사	
				박진우	신현윤
2009-1	2009.01.19	'08년 하반기 내부회계관리제도 검토에 관한 건	가결	찬성	찬성
2009-2	2009.02.27	○ 제12기 영업보고서 및 재무제표 승인의 건 ○ 제12기 정기주주총회 소집 및 부의안건 결정의 건	가결	찬성	찬성
2009-3	2009.03.10	(주)미디어코프 주식 처분의 건	가결	찬성	찬성
2009-4	2009.03.27	대표이사 선임의 건	가결	찬성	찬성

2. 감사제도에 관한 사항

가. 감사에 관한 사항

당사는 본 보고서 제출일 현재 감사위원회를 별도로 설치하고 있지 아니하며, 주주총회 결의에 의하여 선임된 감사 1명(최준석)이 감사업무를 수행하고 있습니다.

감사는 이사회에 참석하여 독립적으로 이사의 업무를 감독할 수 있으며, 제반업무와 관련하여 관련장부 및 관계서류를 해당부서에 제출을 요구할 수 있습니다. 또한 필요시 회사로부터 영업에 관한 사항을 보고받을 수 있으며, 적절한 방법으로 경영정보에 접근할 수 있습니다.

※ 감사의 인적사항은 제9장 임원의 현황을 참조하시기 바랍니다.

나. 감사의 주요활동내역

개최일자	의 안 내 용	가결여부	비 고
2009.02.27	○ 제12기 영업보고서 및 재무제표 승인의 건	가결	-

3. 주주의 의결권 행사에 관한 사항

가. 투표제도

당사는 정관에 의하여 집중투표제를 배제하고 있으며, 서면투표제 또는 전자투표제를 채택하지 않고 있습니다.

나. 소수주주권의 행사여부

2009년 3월 31일 현재까지 소수주주권이 행사된 사실이 없습니다.

다. 경영권의 경쟁

2009년 3월 31일 현재까지 경영지배권에 관한 경쟁이 발생한 사실이 없습니다.

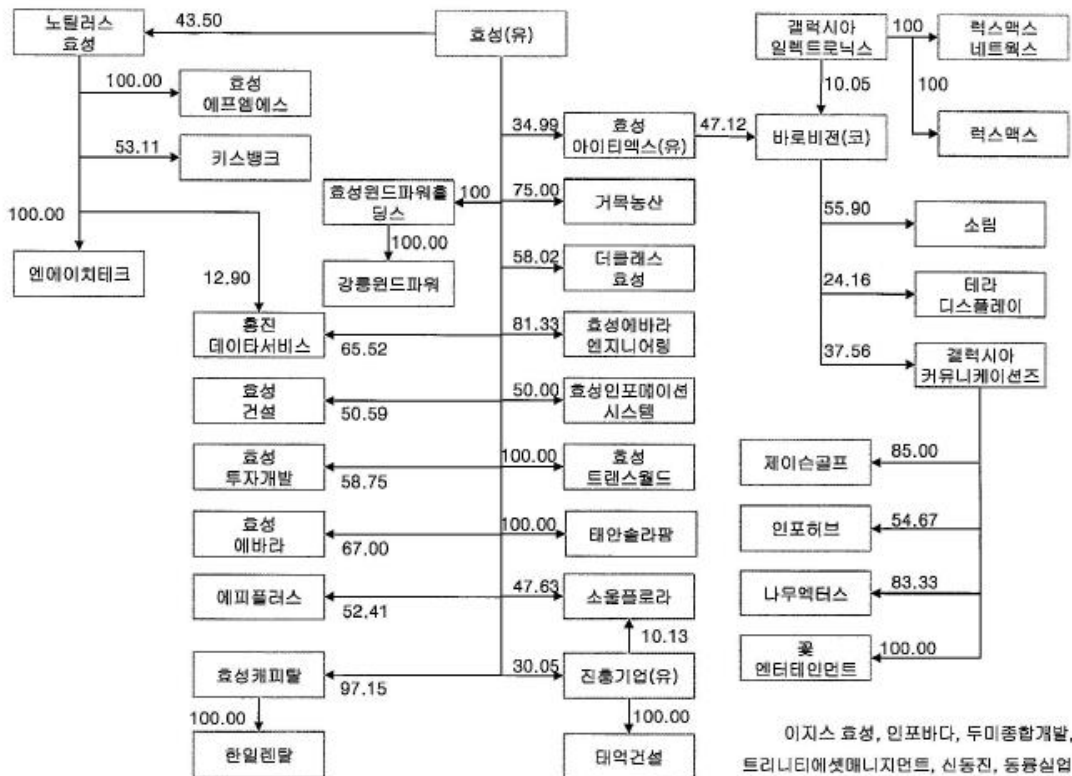
4. 계열회사 등의 현황

가. 계열회사의 현황

1) 기업집단 및 소속 회사 명칭

I. 회사의 개요 / 1. 회사의 개요 / 바. 계열회사의 현황 참조

2) 계통도



				수량	지분율	장부가액	수량	취득 (처분) 가액	수량	지분율	장부가액
국 내	매도가능 증권	이페이젠	전략적	13,800	2.00	35	-	-	13,800	2.00	35
		미디어 코프(*1)	제휴	55,147	0.42	31	-55,147	24	-	-	-
		유엠에스엔씨	지분취득	39,600	16.50	198	-	-	39,600	16.50	198
	지분법적용 투자주식	갤럭시아커뮤니케이션즈(주) (‘구’ ㈜키투넷솔루션)	지분취득	28,572	3.54	-	-	-	28,572	3.54	-
		바로비전(주) (*2)	지분취득	5,093,070	47.12	21,300	-	-	5,093,070	47.12	21,300
해 외	매도가능 증권	Weldge Holdings	전략적 제휴	6,000	8.70	790	-	-	6,000	8.70	699
합 계				5,236,189	-	22,354	-55,147	24	5,181,042	-	22,232

(*1) 당사는 2008년 9월에 바로비전(주)가 실시한 제3자배정 유상증자에 참여하여 주식을 취득(주식수 : 4,400천주)하였으며, 동일자로 동사의 기존 주주로부터 주식을 취득(주식수 : 693천주)하여 동사의 최대주주가 되었습니다.

(*2) 당사의 종속회사인 바로비전(주)는 당사의 지분법적용피투자회사인 갤럭시아커뮤니케이션즈(주)가 2008년 12월에 실시한 제3자배정 유상증자에 참여하여 최대주주가 되었으며, 이로 인하여 당사의 갤럭시아커뮤니케이션즈(주)에 대한 지분율이 하락하였습니다.

VII. 주주에 관한 사항

1. 최대주주 및 그 특수관계인의 주식소유 현황

가. 최대주주 및 그 특수관계인의 주식소유 현황

[2009년 3월 31일 현재]

(단위 : 주, %)

성명	관계	주식의 종류	소유주식수(지분율)						변동 원인
			기 초		증 가	감 소	기 말		
			주식수	지분율	주식수	주식수	주식수	지분율	
조현준	본인	보통주	4,349,000	37.63	-	-	4,349,000	37.63	-
(주)효성	특수관계인	보통주	3,479,200	30.10	-	-	3,479,200	30.10	-
(주)효성	특수관계인	우선주	869,800	100.00	-	-	869,800	100.00	-
계		보통주	7,828,200	67.73	-	-	7,828,200	67.73	-
		우선주	869,800	100.00	-	-	869,800	100.00	
		합계	8,698,000	69.99	-	-	8,698,000	69.99	

최대주주명 : 조현준

특수관계인의 수 : 1 명

나. 최대주주의 주요 경력

성명	생년월일	약력
조현준	68.01.16	게이오대학 법학대학원 정치학부 '96. 미쓰비시 상사 LPG본부 근무 현 (주)효성 사장

2. 최근 3년 간 최대주주의 변동현황

(단위 : 주, %)

최대주주명	최대주주 변동일/지분변동일	소유주식수	지분율	비고
조현준	2007년 10월 25일	4,349,000	34.99	신규상장으로 인한 지분 율 변동
(주)효성	2007년 10월 25일	4,349,000	34.99	신규상장으로 인한 지분

				율 변동
--	--	--	--	------

3. 주식의 분포

가. 5%이상 주주의 주식소유 현황

[2009년 3월 31일 현재]

(단위 : 주, %)

순위	성명(명칭)	보통주		우선주		소계	
		주식수	지분율	주식수	지분율	주식수	지분율
1	조현준	4,349,000	37.63	-	-	4,349,000	34.99
2	(주)효성	3,479,200	30.10	869,800	100.00	4,349,000	34.99
합 계		7,828,200	67.73	869,800	100.00	8,698,000	69.98

나. 우리사주조합의 주식소유현황

[2009년 3월 31일 현재]

(단위 : 주)

계좌구분	주식의 종류	기초잔고	기말잔고
조합계좌	-	-	-
	-	-	-
조합원계좌	보통주	124,880	40,710
	-	-	-

다. 소액주주현황

[2008년 12월 31일 현재]

(단위 : 명, %, 주)

구 분	주주수	비 율	주식수	비 율	비 고
소액주주	6,054	99.93	3,358,151	27.02	-
전 체	6,058	100.0	12,428,000	100.0	-

4. 주식사무

정관상 신주인수권의 내용	① 이 회사의 주주는 신주발행에 있어서 그가 소유한 주식수에 비례하여 신주의 배정을 받을 권리를 갖는다.
---------------	--

	<p>② 제①항의 규정에도 불구하고 다음 각호의 경우에는 이사회 결의로 주주의 자에게 발행주식총수의 30%를 초과하지 않는 범위내에서 신주를 배정할 수 있다.</p> <ol style="list-style-type: none"> 1. 회사가 주권을 신규상장하기 위하여 신주를 모집하거나 인수인에게 인수하게 하는 경우 2. 증권거래법 제189조의3의 규정에 의하여 이사회 결의로 일반공모증자 방식으로 신주를 발행하는 경우 3. 증권거래법 제191조의7의 규정에 의하여 우리사주조합원에게 신주를 우선배정하는 경우 4. 증권거래법 제189조의4의 규정에 의하여 주식매수선택권의 행사로 신주를 발행하는 경우 5. 증권거래법 제192조의 규정에 의하여 주식예탁증서(DR) 발행에 따라 신주를 발행하는 경우 6. 회사가 경영상 필요로 외국인투자촉진법에 의한 외국인투자를 위하여 신주를 발행하는 경우 7. 긴급한 자금조달을 위하여 국내외 금융기관에게 신주를 발행하는 경우 8. 기술도입을 필요로 그 제휴회사에게 신주를 발행하는 경우 <p>③ 주주가 신주인수권을 포기 또는 상실하거나 신주배정에서 단주가 발생하는 경우에 그 처리방법은 이사회 결의로 정한다.</p>		
결산일	12월 31일	정기주주총회	매사업년도 종료 후 3월 이내
주주명부폐쇄시기	매년 1월 1일부터 1월 31일까지		
주권의 종류	1주권, 5주권, 10주권, 50주권, 100주권, 500주권, 1,000주권 및 10,000주권 (8종류)		
명의개서대리인	국민은행		
주주의 특전	없음	공고계재신문	한국경제신문

5. 주가 및 주식거래실적

(단위 : 원, 주)

종류		10월	11월	12월	1월	2월	3월
보통주	최 고	3,980	3,050	3,085	2,980	5,070	4,385
	최 저	1,580	2,270	2,385	2,615	2,900	3,150
월간거래량		875,817	698,188	775,223	345,236	6,780,567	2,930,602

VIII. 임원 및 직원 등에 관한 사항

1. 임원 및 직원의 현황

가. 임원의 현황

당사의 임원은 총 11명으로 등기임원은 7명, 비등기임원은 4명입니다. 이 중 대표이사는 이화택, 남경환으로 각자대표입니다.

1) 등기임원

(단위 : 주)

직명 (상근여부)	성명	생년월일	약력	담당업무	보통주	선임일 (임기만료일)
대표이사 (상근)	이화택	53.06.22	연세대학교 법과대학 법학과 졸업 '97.2 효성무역PG 기계PU 사장 현 효성그룹 계열 효성아이티엑스(주) 대표이사	경영총괄	-	'09.3.31 (11.3.31)
대표이사 (상근)	남경환	63.12.17	'91.12 효성물산 철강부 입사 '95.~'98.효성물산 상해지점 근무 '98.~'03.(주)효성 중국법인(장가항효사강제) 근무 '03.~'08.(주)효성 무역PG 철강PU 팀장 현 (주)효성 무역PG 기획관리 담당	경영총괄	-	'09.3.27 (11.3.27)
이사 (비상근)	조현준	68.01.16	케이오대학 법학대학원 정치학부 '96. 미쓰비시 상사 LPG본부 근무 현 (주)효성 사장	경영총괄	보통주 4,349,000	'09.3.31 (11.3.31)
이사 (비상근)	김성남	65.02.18	효성ITX(주) IT본부장 현 바로비전(주) 이사 현 갤럭시아커뮤니케이션즈(주) 대표이사	경영총괄	보통주 5,000	'09.3.20 (11.3.20)
감사 (비상근)	최준석	64.09.26	'88.~'07. 삼성전자 기술총괄 기술기획/벤처투자담당 '07.~'08. SK텔레콤 C&I부문 미래기술소싱/벤처투자팀장 '08. (주)효성 무역PG 신규사업 담당 상무	내부감사	-	'09.3.20 (12.3.20)
사외이사 (비상근)	박진우	52.09.18	서울대 공과대 산업공학과 교수 한국경영과학회 이사 한국전문가시스템학회 부회장	사외이사	-	'09.3.20 (11.3.20)
사외이사 (비상근)	신현윤	55.07.09	현 연세대 교수 현 법무부 자문위원 현 공정거래위원회 정책자문위원 현 한국경쟁법학회 상임이사	사외이사	-	'09.3.20 (11.3.20)

2) 미등기임원

직명 (상근여부)	성명	생년월일	담당업무
상무 (상근)	전병무	65.12.29	전략사업본부장
상무 (상근)	최영	65.06.06	마케팅본부장
이사 (상근)	전익표	60.09.28	경영지원본부장
이사 (상근)	박준영	65.06.17	전략기획팀장

나. 직원의 현황

당사는 총 3,555명의 직원을 고용하고 있으며 평균 근속연수는 1.63년입니다.
 전 직원에 대해 2009년 1분기 지급된 급여 총액은 16,815백만원, 1인당 평균 급여액은 1,576,652원입니다.
 사업부문별 직원 현황은 아래와 같습니다.

[2009년 3월 31일 현재]

(단위 : 명)

컨택센터서비스 사업부	CDN서비스 사업부	영상기기 수입/판매 사업부	IT컨설팅 사업부	기 타
3,463	42	15	12	23

2. 임원의 보수 등

[2009년 3월 31일 현재]

(단위 : 천원)

구분	지급 총액	주총승인 금액	1인당 평균 지급액	주식매수선택권의 공정가치 총액	비중	비고
이사	219,034	600,000	36,506	-	-	-
감사	-	200,000	-	-	-	-

IX. 이해관계자와의 거래내용

1. 대주주에 대한 신용공여 등

당사는 당 분기 기간 동안 대주주 및 그 특수관계인과 신용공여, 영업양수도, 영업거래 등의 거래를 한 사실이 없습니다.

2. 대주주 이외의 이해관계자와의 거래

당사는 임.직원들에게 복리후생 차원에서 생활안정자금, 주택자금(임차/취득)을 대여해주고 있으며, 사업보고서 2009년 3월 31일 현재 잔액은 176,771천원입니다.

X. 그 밖에 투자자 보호를 위하여 필요한 사항

1. 주주총회 의사록 요약

주총일자	안 건	결 의 내 용	비 고
제12기 주주총회 (2009.03.20)	1. 재무제표의 승인 2. 정관 일부 변경 3. 이사의 선임 4. 감사의 선임 5. 이사의 보수한도 승인 6. 감사의 보수한도 승인	가결 가결 가결 가결 가결 가결	-

2. 공모자금 사용내역

[2009년 3월 31일 현재]

(단위 : 백만원)

구 분	납입일	납입금액	신고서상 자금사용 계획	실제 자금사용 현황
기업공개(유가증권시장상장)	2007년 10월 19일	18,650	시설 및 운영자금	시설 및 운영자금 : 18,650

XI. 부속명세서

1. 재무제표

재무상태표(대차대조표)

제13기 1분기 2009년 03월 31일 현재

제12기 2008년 12월 31일 현재

제11기 2007년 12월 31일 현재

(단위 : 원)

과 목	제13기 1분기말	제12기말	제11기말
자산			
유동자산	23,472,802,401	22,439,154,689	32,181,484,454
당좌자산	20,577,337,760	17,579,479,052	27,921,707,061
현금및현금성자산(주2,14)	3,103,759,455	578,851,006	5,508,253,118
단기투자자산		0	6,000,000,000
매출채권(주2,16)	14,699,273,939	16,255,054,486	16,179,874,854
대손충당금(주2)	(146,992,739)	(162,550,545)	(159,192,601)
미수수익	0	7,010,000	22,150,685
미수금	896,664,831	335,977,815	256,043,621
대손충당금(주2)	(8,961,229)	(4,362,778)	(2,606,148)
선급금		0	30,000,000
선급비용	1,228,712,551	66,016,892	76,545,251
선급법인세(주15)	267,300,789	265,980,089	0
이연법인세자산(주2,15)	537,580,163	237,502,087	10,638,281
채고자산(주2,7)	2,895,464,641	4,859,675,637	4,259,777,393
상품	2,744,286,124	4,371,386,538	3,909,338,983
평가충당금	(201,848,359)	(201,848,359)	(60,835,343)

저장품	353,026,876	380,683,613	393,644,361
미착품	0	309,453,845	17,629,392
비유동자산	38,272,280,393	39,411,177,694	19,199,529,177
투자자산	22,621,675,682	22,869,952,391	3,099,412,913
장기금융상품(주2,3)	11,500,000	11,500,000	11,500,000
장기투자증권	1,132,917,259	1,254,933,824	1,928,274,242
매도가능증권(주2,4)	932,917,259	1,054,933,824	1,928,274,242
만기보유증권(주2,5)	200,000,000	200,000,000	
지분법적용투자주식(주2,6)	21,300,487,244	21,300,487,244	1,000,020,000
주주임원종업원장기대여금(주16)	176,771,179	303,031,323	159,618,671
유형자산(주2,7)	11,144,848,434	11,903,976,298	11,885,441,864
기계장치	15,799,358,005	15,790,108,005	13,231,255,800
감가상각누계액	(6,469,806,224)	(5,882,565,890)	(3,631,739,467)
국고보조금	(204,166,669)	(216,666,667)	(266,666,667)
공구기구	5,347,065,542	5,341,065,542	4,996,261,554
감가상각누계액	(3,327,602,220)	(3,127,964,692)	(2,443,669,356)
무형자산(주2,8,16)	542,842,776	579,245,933	195,895,490
영업권		0	9,833,318
컴퓨터소프트웨어	542,842,776	579,245,933	186,062,172
기타비유동자산	3,962,913,501	4,058,003,072	4,018,778,910
보증금	3,501,662,653	3,501,782,653	3,563,672,000
이연법인세자산(주2,15)	461,250,848	556,220,419	455,106,910
자산총계	61,745,082,794	61,850,332,383	51,381,013,631
부채			

유동부채	32,433,890,525	32,763,358,289	12,811,606,675
매입채무(주2,14,16)	897,466,349	1,277,484,139	1,130,522,418
단기차입금(주9)	21,000,000,000	20,500,000,000	0
미지급금(주16)	2,569,020,337	1,747,687,186	4,219,733,228
선수금	4,854,376	27,545,817	0
미지급비용	5,428,321,823	6,327,729,000	5,159,424,294
예수금	140,401,007	266,697,284	238,949,065
부가세예수금	2,245,744,668	2,458,659,981	1,747,279,858
미지급법인세		0	315,697,812
파생상품부채(주2,18)	148,081,965	157,554,882	0
비유동부채	2,862,207,496	1,981,414,215	1,133,477,615
퇴직급여충당부채(주2,10)	6,386,347,230	6,074,606,930	3,417,787,800
퇴직연금운용자산	(3,524,139,734)	(4,093,192,715)	(2,284,239,085)
퇴직보험예치금			
국민연금전환금			(71,100)
이연법인세부채			
부채총계	35,296,098,021	34,744,772,504	13,945,084,290
자본			
자본금(주1,11)	6,214,000,000	6,214,000,000	6,214,000,000
보통주자본금	5,779,100,000	5,779,100,000	5,779,100,000
우선주자본금	434,900,000	434,900,000	434,900,000
자본잉여금	18,259,284,088	18,259,284,088	18,259,284,088
주식발행초과금	18,259,284,088	18,259,284,088	18,259,284,088
자본조정		0	0
감자차손			

기타포괄손익누계액	(956,386,758)	(892,697,592)	(1,150,483,905)
매도가능증권평가이익			
매도가능증권평가손실(주2,4)	(844,140,629)	(773,270,991)	(1,150,483,905)
현금흐름위험회피과생상품평가손실(주2,18)	(112,246,129)	(119,426,601)	
이익잉여금(결손금)	2,932,087,443	3,524,973,383	14,113,129,158
법정적립금(주12)	14,966,070	14,531,170	14,096,270
기타법정적립금	14,966,070	14,531,170	14,096,270
미처분이익잉여금(미처리결손금)	2,917,121,373	3,510,442,213	14,099,032,888
자본총계	26,448,984,773	27,105,559,879	37,435,929,341
부채와자본총계	61,745,082,794	61,850,332,383	51,381,013,631

손익계산서

제13기 1분기 2009년 01월 01일 부터 2009년 03월 31일 까지

제12기 1분기 2008년 01월 01일 부터 2008년 03월 31일 까지

제12기 2008년 01월 01일 부터 2008년 12월 31일 까지

제11기 2007년 01월 01일 부터 2007년 12월 31일 까지

(단위 : 원)

과 목	제13기 1분기		제12기 1분기		제12기 연간	제11기 연간
	3개월	누적	3개월	누적		
매출액(주2,16)	29,471,277,153	29,471,277,153	31,950,288,518	31,950,288,518	129,945,193,968	109,148,156,024
용역매출액	25,204,126,764	25,204,126,764	25,451,207,471	25,451,207,471	105,155,488,007	84,882,205,869
상품매출액	4,267,150,389	4,267,150,389	6,499,081,047	6,499,081,047	24,789,705,961	24,265,950,155
매출원가(주2,16)	26,722,426,494	26,722,426,494	28,201,486,002	28,201,486,002	115,757,851,791	95,598,794,159
용역매출원가	23,406,465,46	23,406,465,46	23,018,937,0	23,018,937,0	96,324,849,610	76,178,048,27

	4	4	79	79		4
상품매출원가	3,315,961,030	3,315,961,030	5,182,548,923	5,182,548,923	19,433,002,181	19,420,745,885
기초상품제고액	4,169,538,179	4,169,538,179	3,848,503,640	3,848,503,640	3,848,503,640	5,971,440,497
당기상품매입액	1,650,038,907	1,650,038,907	4,886,981,749	4,886,981,749	19,857,558,848	17,479,654,766
타계정에서대체	38,821,709	38,821,709	37,780,972	37,780,972	165,062,352	167,617,340
타계정으로대체					(268,584,480)	(349,463,078)
기말상품제고액	(2,542,437,765)	(2,542,437,765)	(3,590,717,438)	(3,590,717,438)	(4,169,538,179)	(3,848,503,640)
매출총이익(손실)	2,748,850,659	2,748,850,659	3,748,802,516	3,748,802,516	14,187,342,177	13,549,361,865
판매비와관리비	3,069,796,787	3,069,796,787	3,273,178,299	3,273,178,299	13,634,095,730	10,566,620,259
급여	1,245,663,726	1,245,663,726	1,097,203,070	1,097,203,070	4,604,791,377	3,512,490,728
퇴직급여	162,384,380	162,384,380	136,829,596	136,829,596	437,850,306	386,851,932
복리후생비(주19)	117,376,308	117,376,308	83,723,499	83,723,499	437,204,210	322,511,048
여비교통비	38,024,456	38,024,456	42,400,566	42,400,566	240,147,455	170,522,757
통신비	52,733,612	52,733,612	43,769,181	43,769,181	209,832,537	150,541,400
세금과공과	60,755,055	60,755,055	59,658,055	59,658,055	223,089,533	179,861,602
감가상각비	7,698,862	7,698,862	14,746,415	14,746,415	51,842,985	63,596,425
임차료	179,363,942	179,363,942	168,643,881	168,643,881	706,473,849	551,026,749
수선비					3,430,000	3,573,780
보험료	5,093,859	5,093,859	6,962,136	6,962,136	24,737,872	28,318,063
차량유지비	46,804,224	46,804,224	41,928,080	41,928,080	209,821,394	148,602,572
교육훈련비	14,318,098	14,318,098	45,131,939	45,131,939	236,729,856	111,997,823
도서인쇄비	18,402,175	18,402,175	24,454,974	24,454,974	69,964,818	119,708,024
회의비	92,490,295	92,490,295	77,764,555	77,764,555	356,778,108	301,011,328
소모품비	16,586,473	16,586,473	36,107,749	36,107,749	117,851,424	83,306,788
지급수수료(주16)	774,128,493	774,128,493	1,151,164,27	1,151,164,27	4,333,470,765	3,505,376,055

			0	0		
리스료					0	409,776
광고선전비	44,937,909	44,937,909	40,658,934	40,658,934	195,494,490	447,258,804
대손상각비	0	0	16,690,440	16,690,440	623,500,704	26,106,099
무형자산상각비	34,727,159	34,727,159	11,979,365	11,979,365	99,312,877	35,568,505
행사비	57,001,200	57,001,200	47,391,980	47,391,980	109,675,648	40,018,636
접대비	86,381,370	86,381,370	100,203,420	100,203,420	255,235,825	268,923,761
비품비	5,662,802	5,662,802	4,585,950	4,585,950	12,038,828	22,849,690
판매촉진비	9,262,389	9,262,389	21,180,244	21,180,244	74,820,869	86,170,034
잡비					0	17,880
영업이익(손실)	(320,946,128)	(320,946,128)	475,624,217	475,624,217	553,246,447	2,982,741,606
영업외수익	64,875,937	64,875,937	116,604,875	116,604,875	748,584,804	469,396,715
이자수익(주5)	13,859,687	13,859,687	97,185,578	97,185,578	450,697,447	213,321,869
외환차익	1,394,606	1,394,606	6,635,909	6,635,909	205,376,867	48,173,526
외화환산이익	18,852,273	18,852,273	0	0	17,256,675	1,710,536
매도가능증권처분이익						
유형자산처분이익					2,493,455	1,503,729
무형자산처분이익					14,166,676	0
대손충당금환입	15,557,806	15,557,806	0	0		
판매장려금이익	0	0	1,172,400	1,172,400	5,310,180	72,685,790
배당금수익	0	0	0	0	0	63,162,000
잡이익	15,211,565	15,211,565	11,610,988	11,610,988	53,283,504	68,839,265
영업외비용	519,878,827	519,878,827	310,390,492	310,390,492	11,997,245,733	394,675,828
이자비용	440,475,820	440,475,820	218,737	218,737	616,142,852	112,045,015
외환차손	52,106,339	52,106,339	60,487,719	60,487,719	735,238,537	172,534,563
외화환산손실	0	0	128,542,626	128,542,626	1,224	0
기타의대손상각비	4,598,451	4,598,451	0	0		
기부금(주19)	15,000,000	15,000,000	115,000,000	115,000,000	160,000,000	22,000,000
매도가능증권처분손실(주2,4)	7,321,216	7,321,216	0	0		48,592,117

매도가능증권손상차손					1,468,841,705	
지분법손실					1,742,258,190	0
지분법적용투자주식손상차손					7,267,977,366	0
매출채권처분손실					0	36,361,030
유형자산처분손실					0	1,336,669
무형자산손상차손	0	0	5,666,658	5,666,658	5,666,658	0
법인세추납액					0	746,512
잡손실	377,001	377,001	474,752	474,752	1,119,201	1,059,922
법인세비용차감전순이익(손실)	(775,949,018)	(775,949,018)	281,838,600	281,838,600	(10,695,414,482)	3,057,462,493
법인세비용(주2,15)	(187,412,078)	(187,412,078)	79,496,957	79,496,957	(111,607,707)	873,623,710
당기순이익(손실)	(588,536,940)	(588,536,940)	202,341,643	202,341,643	(10,583,806,775)	2,183,838,783
주당순이익(주13)	(51)원	(51)원	16원	16원	(916)원	236원
기본주당순이익(손실)	(51)원	(51)원	16원	16원	(916)원	236원

이익잉여금처분계산서/결손금처리계산서

제12기 2008년 01월 01일 부터 2008년 12월 31일 까지 (처분확정일 : 2009년 03월 20일)

제11기 2007년 01월 01일 부터 2007년 12월 31일 까지 (처분확정일 : 2008년 03월 14일)

(단위 : 원)

과 목	제12기	제11기
미처분이익잉여금(미처리결손금)	3,510,442,213	14,099,032,888
전기이월미처분이익잉여금(미처리결손금)	14,094,248,988	11,915,194,105
당기순이익(손실)	(10,583,806,775)	2,183,838,783
이익잉여금처분액	4,783,900	4,783,900
이익준비금	434,900	434,900
배당금	4,349,000	4,349,000
현금배당 (주당배당금(율))	4,349,000	4,349,000

우선주:당기:5원(1%) 전기:5원(1%))		
차기이월미처분이익잉여금(미처리결손금)	3,505,658,313	14,094,248,988

자본변동표

제13기 1분기 2009년 01월 01일 부터 2009년 03월 31일 까지

제12기 1분기 2008년 01월 01일 부터 2008년 03월 31일 까지

제12기 2008년 01월 01일 부터 2008년 12월 31일 까지

(단위 : 원)

구 분	자본금	자본잉여금	자본조정	기타포괄손익누계액	이익잉여금	총 계
2008.01.01 (제12기초)	6,214,000,000	18,259,284,088		(1,150,483,905)	14,113,129,158	37,435,929,341
연차배당					(4,349,000)	(4,349,000)
처분후이익잉여금					14,108,780,158	37,431,580,341
유상증자						
당기순이익(손실)					(10,583,806,775)	(10,583,806,775)
매도가능증권평가이익						
매도가능증권평가손실(주4)				377,212,914		377,212,914
파생상품평가이익(손실)(주18)				(119,426,601)		(119,426,601)
2008.12.31 (제12기말)	6,214,000,000	18,259,284,088		(892,697,592)	3,524,973,383	27,105,559,879
2008.01.01 (제12기초)	6,214,000,000	18,259,284,088		(1,150,483,905)	14,113,129,158	37,435,929,341
연차배당					(4,349,000)	(4,349,000)
처분후이익잉여금					14,108,780,158	37,431,580,341
유상증자						
당기순이익(손실)					202,341,643	202,341,643
매도가능증권평가이익				99,093,933		99,093,933
매도가능증권평가손실(주4)						

파생상품평가이익(손실)(주18)						
2008.03.31 (제12기1분기말)	6,214,000,000	18,259,284,088		(1,051,389,972)	14,311,121,801	37,733,015,917
2009.01.01 (제13기초)	6,214,000,000	18,259,284,088		(892,697,592)	3,524,973,383	27,105,559,879
연차배당					(4,349,000)	(4,349,000)
처분후이익잉여금					3,520,624,383	27,101,210,879
유상증자						
당기순이익(손실)					(588,536,940)	(588,536,940)
매도가능증권평가이익						
매도가능증권평가손실(주4)				70,869,638		70,869,638
파생상품평가이익(손실)(주18)				7,180,472		7,180,472
2009.03.31 (제13기1분기말)	6,214,000,000	18,259,284,088		(956,386,758)	2,932,087,443	26,448,984,773

현금흐름표

제13기 1분기 2009년 01월 01일 부터 2009년 03월 31일 까지

제12기 1분기 2008년 01월 01일 부터 2008년 03월 31일 까지

제12기 2008년 01월 01일 부터 2008년 12월 31일 까지

제11기 2007년 01월 01일 부터 2007년 12월 31일 까지

(단위 : 원)

과 목	제13기 1분기	제12기 1분기	제12기 연간	제11기 연간
영업활동으로인한현금흐름	1,894,290,466	1,318,647,821	1,488,526,835	5,449,849,097
당기순이익(손실)	(588,536,940)	202,341,643	(10,583,806,775)	2,183,838,783
현금의유출이없는비용등의가산	1,941,478,678	1,924,836,769	18,985,576,972	6,349,936,389
퇴직급여	1,118,777,990	1,025,430,920	4,748,320,750	4,146,979,612
감가상각비	774,377,864	735,262,761	3,023,818,724	2,052,043,026
대손상각비	0	16,690,440	623,500,704	26,106,099
무형자산상각비	36,403,157	13,243,364	105,192,875	38,517,836

무형자산손상차손	0	5,666,658	5,666,658	0
매도가능증권처분손실	7,321,216	0	0	48,592,117
매도가능증권손상차손			1,468,841,705	
기타의대손상각비	4,598,451			
외화환산손실	0	128,542,626		0
매출채권처분손실			0	36,361,030
지분법손실			1,742,258,190	
지분법적용투자주식감액손실			7,267,977,366	
유형자산처분손실			0	1,336,669
현금의유입이없는수익등의차감	(34,409,821)	0	(33,916,806)	(3,214,265)
외화환산이익	18,852,015	0	17,256,675	1,710,536
대손충당금환입	15,557,806	0		0
유형자산처분이익			2,493,455	1,503,729
무형자산처분이익			14,166,676	0
매도가능증권처분이익				0
영업활동으로인한자산·부채의변동	575,758,549	(808,530,591)	(6,879,326,556)	(3,080,711,810)
매출채권의감소(증가)	1,555,780,547	(1,461,615,380)	(693,565,762)	2,474,476
미수금의감소(증가)	(560,687,016)	(273,728,220)	(79,934,194)	4,571,211
미수수익의감소(증가)	7,010,000	(4,704,254)	15,140,685	19,884,114
선급금의감소(증가)	0	(10,000,000)	30,000,000	(9,000,000)
선급비용의감소(증가)	(1,162,695,659)	(723,645,013)	10,528,359	(25,163,522)
선급법인세의감소(증가)	(1,320,700)	0	(265,980,089)	
유동성이연법인세자산의감소(증가)	(300,078,076)	1,293,670	(188,735,525)	(4,080,423)
재고자산의감소(증가)	1,964,210,996	277,463,925	(798,447,405)	2,324,253,453
이연법인세자산의감소(증가)	112,665,998	(164,049,840)	(319,401,882)	0
매입채무의증가(감소)	(361,165,775)	1,276,156,505	164,218,396	(3,770,889,439)
선수금의증가(감소)	(22,691,441)	0	27,545,817	(1,768,500)
미지급금의증가(감소)	821,333,151	(16,425,370)	(2,472,046,042)	2,680,224,252
예수금의증가(감소)	(126,296,277)	(9,642,574)	27,748,219	78,352,021

부가세예수금의증가(감소)	(212,915,313)	286,963,968	711,380,123	(154,414,664)
미지급비용의증가(감소)	(899,407,177)	56,094,848	1,168,304,706	796,983,083
미지급법인세의증가(감소)	0	111,319,047	(315,697,812)	(524,740,242)
퇴직연금운용자산의감소(증가)	569,052,981	265,344,647	(1,808,953,630)	165,565,312
퇴직금의지급	(807,037,690)	(419,356,550)	(2,091,501,620)	(4,664,500,260)
퇴직급여충당부채의승계			0	1,537,318
국민연금전환금의감소(증가)			71,100	0
투자활동으로인한현금흐름	134,966,983	4,259,708,302	(26,913,579,947)	(16,781,082,261)
투자활동으로인한현금유입액	150,216,983	6,073,915,060	6,877,642,542	2,703,147,277
단기금융상품의감소		6,041,595,194	6,541,595,194	0
매도가능증권의처분	23,836,839	0	0	1,836,961,500
주주임원종업원장기대여금의감소	126,260,144	1,155,466	83,587,348	503,666,300
보증금의감소	120,000	31,164,400	232,760,000	59,966,750
공구기구의처분			2,700,000	2,552,727
국고보조금의수령			0	300,000,000
무형자산의감소			17,000,000	0
투자활동으로인한현금유출액	(15,250,000)	(1,814,206,758)	(33,791,222,489)	(19,484,229,538)
단기금융상품의증가	0	541,595,194	541,595,194	6,000,000,000
장기금융상품의증가			0	3,000,000
보증금의증가	0	10,120,000	170,870,653	1,855,600,000
매도가능증권의취득			0	1,781,708,696
만기보유증권의취득			200,000,000	
지분법적용투자주식의취득			29,310,702,800	
주주임원종업원장기대여금의증가			227,000,000	159,618,671
기계장치의취득	9,250,000	837,794,200	2,360,303,044	7,574,447,872
공구기구의취득	6,000,000	411,497,364	483,707,498	1,917,274,299
무형자산의취득	0	13,200,000	497,043,300	192,580,000
재무활동으로인한현금흐름	495,651,000	(4,349,000)	20,495,651,000	16,835,709,067

채무활동으로인한현금유입액	30,000,000,000	0	64,500,000,000	36,614,379,509
단기차입금의차입	30,000,000,000	0	64,500,000,000	19,080,147,155
보통주의발행			0	17,534,232,354
채무활동으로인한현금유출액	(29,504,349,000)	(4,349,000)	(44,004,349,000)	(19,778,670,442)
단기차입금의상환	29,500,000,000	0	44,000,000,000	19,774,321,442
배당금의지급	4,349,000	4,349,000	4,349,000	4,349,000
현금의증가(감소)	2,524,908,449	5,574,007,123	(4,929,402,112)	5,504,475,903
기초의현금	578,851,006	5,508,253,118	5,508,253,118	3,777,215
기말의현금	3,103,759,455	11,082,260,241	578,851,006	5,508,253,118

2. 대손충당금 설정현황

가. 최근 3사업연도의 계정과목별 대손충당금 설정내역

(단위 : 천원)

구분	계정과목	채권 총액	대손충당금	대손충당금 설정률
제13기 1분기	매출채권	14,699,274	146,993	1%
	미수금	896,665	8,961	1%
	합 계	15,595,939	155,954	1%
제12기	매출채권	16,255,054	162,551	1%
	미수금	335,978	4,363	1.2%
	합 계	16,591,032	166,914	1%
제11기	매출채권	16,179,875	159,193	1%
	미수금	256,044	2,606	1%
	합 계	16,435,919	161,799	1%

나. 최근 3사업연도의 대손충당금 변동현황

(단위 : 천원)

구 분	제13기 1분기	제12기	제11기
1. 기초 대손충당금 잔액합계	166,914	161,799	165,087
2. 순대손처리액(①-②±③)	-	618,386	29,394
① 대손처리액(상각채권액)	-	618,386	29,394
② 상각채권회수액	-	-	-
③ 기타증감액	-	-	-
3. 대손상각비 계상(환입)액	Δ20,156	623,501	26,106
4. 기말 대손충당금 잔액합계	155,954	166,914	161,799

다. 매출채권관련 대손충당금 설정방침

당사는 매출채권 등에 대하여 개별분석과 과거의 대손경험률에 의한 대손추산액을 대손충당금으로 설정하고 당해 채권과목에서 차감하는 형식으로 표시하고 있습니다.

라. 당해 사업연도말 현재 경과기간별 매출채권잔액 현황

(단위 : 천원)

구 분		6월 이하	6월 초과 1년 이하	1년 초과 3년 이하	3년 초과	계
금 액	일반	13,735,559	777,755	-	-	14,513,314
	특수관계자	38,967	-	-	-	38,967
	계	13,774,526	777,755	-	-	14,552,281
구성비율		94.66%	5.34%	0%	0%	100%

3. 재고자산 현황

가. 최근 3사업연도의 재고자산의 사업부문별 보유현황

(단위 : 천원)

사업부문	계정과목	제13기1분기	제12기	제11기	비고
영상기기	상 품	2,413,386	3,753,426	3,384,198	-
	저장품	353,027	380,684	393,644	-
	미착품	-	309,453	17,629	-

	소 계	2,766,413	4,443,563	3,795,471	-
대리점	상 품	-	281,449	464,306	-
	소 계	-	281,449	464,306	-
CDN	상 품	129,052	134,663	-	-
	소 계	129,052	134,663	-	-
합 계	상 품	2,542,438	4,169,538	3,848,504	-
	저장품	353,027	380,684	393,644	-
	미착품	-	309,453	17,629	-
	합 계	2,895,465	4,859,675	4,259,777	-
총자산대비 재고자산 구성비율(%) [재고자산합계÷기말자산총계×100]		4.7%	7.8%	8.3%	-
재고자산회전율(회수) [연환산 매출원가÷{(기초재고+기말재고) }÷2]		4.0회	4.8회	4.0회	-

나. 재고자산의 실사내역 등

재고자산은 총평균법(미착품은 개별법)에 의한 취득원가로 평가하고 있으며, 재고자산의 수량은 계속기록법에 의한 장부수량을 기준으로 하되 실지재고조사에 의한 실사수량과의 차이를 조정하고 있습니다. 다만, 재고자산의 시가(상품의 경우 시가는 순실현가능가액)가 장부가액 이하로 하락하여 발생한 평가손실은 재고자산의 차감계정으로 표시하고 매출원가에 가산하고 있으며, 동 자산의 시가가 장부가액보다 상승한 경우에는 최초의 장부가액을 초과하지 않는 범위내에서 평가손실을 환입하고 매출원가에서 차감하고 있습니다.

【 전문가의 확인 】

해당사항이 없습니다.

1. 전문가의 확인
2. 전문가와의 이해관계